



**Den Socialøkonomiske  
Investeringsmodel (SØM)  
version 3.1**

Dokumentationsrapport

maj 2023

---

**Viden til gavn**

Publikationen er udgivet af

Social- og Boligstyrelsen

Edisonsvej 1

5000 Odense C

Tlf: 72 42 37 00

E-mail: [info@sbst.dk](mailto:info@sbst.dk)

[www.sbst.dk](http://www.sbst.dk)

Udgivet 17. maj 2023

Download eller se rapporten på

[www.sbst.dk](http://www.sbst.dk).

Der kan frit citeres fra rapporten med angivelse af kilde.

ISBN: 978-87-94371-87-2

# Indhold

Indledning .....	2
<b>1. Om SØM.....</b>	<b>3</b>
1.1 Baggrund for SØM.....	3
1.2 Sådan regner SØM.....	3
1.2.1 Indholdet i SØM .....	4
<b>2. Vidensdatabasen.....</b>	<b>5</b>
2.1 Effekt.....	5
2.1.1 Litteratursøgning .....	5
2.1.2 Krav til effektstudiers design og indhold .....	5
2.1.3 Omregning til standardiseret effektstørrelse .....	6
2.2 Målgrupper .....	7
2.2.1 Afgrænsning af målgrupper .....	8
2.2.2 Anvendelse af viden om målgrupper .....	10
2.3 Konsekvenser.....	10
2.3.1 Opgørelse af succesmål .....	11
2.3.2 Opgørelse af konsekvenser .....	12
2.3.3 Estimering af konsekvenser.....	14
2.3.4 Opdatering af konsekvensestimater .....	16
2.3.5 Anvendelse af viden om konsekvenser .....	16
2.4 Priser .....	17
2.5 Samlet opgørelse af økonomiske konsekvenser .....	17
Litteraturliste.....	19
Bilag A: Metoder til beregning af standardiseret effektstørrelse .....	20
Bilag B: Definition og kilder for målgrupper og succesmål i SØMs vidensdatabase .....	24
Bilag C: Definition og kilder for konsekvenser i SØMs vidensdatabase .....	69
Bilag D: Metode til udvælgelse af stikprøve på voksenområdet .....	78
Bilag E: Beregning af økonomiske konsekvenser.....	79
Bilag F: Opgørelse og beregning af priser i SØM .....	84

# Indledning

Denne rapport dokumenterer indholdet i Den Socialøkonomiske Investeringsmodel, SØM. Rapporten er et supplement til selve beregningsværktøjet i Excel, som kan hentes via Social- og Boligstyrelsens hjemmeside.

Formålet med rapporten er primært at give en mere teknisk gennemgang af SØM for de brugere, som er interesserede i de bagvedliggende principper og metodemæssige antagelser for den viden og data, som er tilgængelig i modellen. Disse oplysninger er til dels også tilgængelige i selve modellen, men udfoldes i nærmere detaljer i denne rapport. Derudover gives der også en generel introduktion til modellens indhold og anvendelse. For en mere detaljeret gennemgang af beregningsrammen henvises til brugervejledningen, som kan anvendes som en manual i forhold til selv at foretage en SØM-beregning.

Første version af SØM blev udgivet i januar 2018 med fokus på målgrupper på voksenområdet og er siden blevet udvidet og opdateret af flere omgange til også at inkludere området for udsatte børn og unge, pårørende og familier. Da SØM løbende opdateres og udvides med nye målgrupper og funktioner, beskriver denne rapport både de overordnede principper og metoder, som ligger til grund for modellen, samt det forhåndenværende konkrete indhold i vidensdatabasen. Det betyder, at dokumentationsrapporten løbende opdateres, når der foretages opdateringer eller udvidelser af modellen. Modellen og dokumentationsrapporten er tilgængelig på Social- og Boligstyrelsens hjemmeside sammen med de tidligere dokumentationsrapporter udarbejdet af VIVE og den daværende Socialstyrelse vedrørende udviklingen af SØM.

Rapporten indeholder en generel beskrivelse af SØM, jf. kapitel 1. I kapitel 2 er indholdet af vidensdatabasen beskrevet nærmere. I bilagene findes de mere tekniske detaljer vedrørende beregning af effekt, samt afgrænsning af målgrupper, konsekvenser og priser i henhold til den seneste version af modellen.

# 1. Om SØM

Social- og Boligstyrelsen har udviklet Den Socialøkonomiske Investeringsmodel, SØM. Modellen er særligt udviklet til kommunerne, da de er primært ansvarlige for indsatser på socialområdet, men kan bruges af alle, der ønsker mere viden om, hvordan en konkret indsats påvirker den offentlige økonomi over tid.

## 1.1 Baggrund for SØM

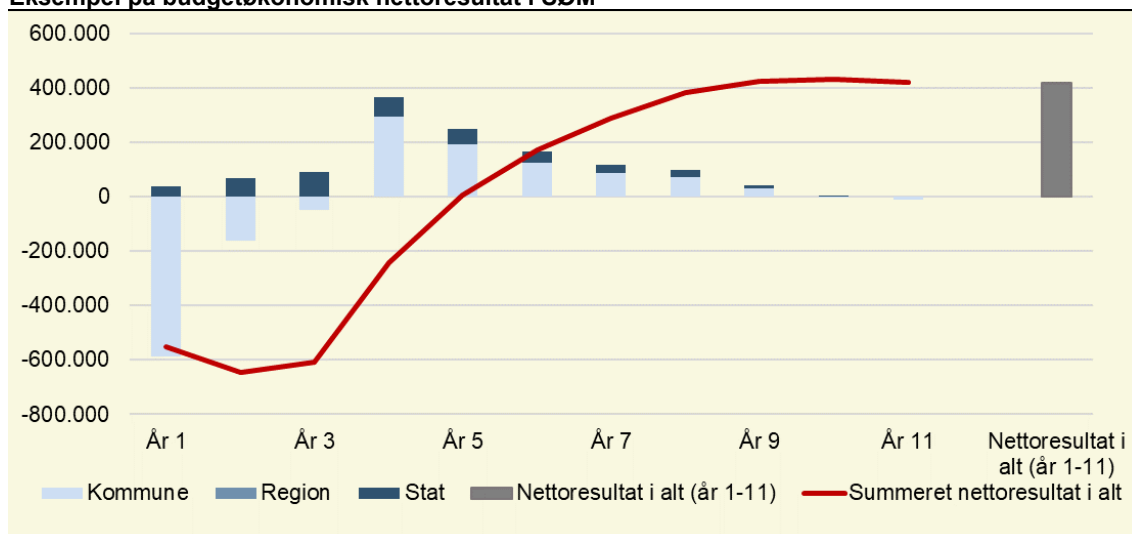
SØM er et beregningsværktøj, der gør det muligt at regne på de budgetøkonomiske konsekvenser som opstår ved at investere i vidensbaserede indsatser. En SØM-beregning foretages på baggrund af brugerens egne input vedrørende indsatsens omkostninger, effekt på borgerne og økonomiske konsekvenser over tid eventuelt med inspiration fra SØMs vidensdatabase.

SØM kan give et bedre grundlag for dialog og lokalpolitiske prioriteringer, men kan aldrig stå alene, når der skal træffes politiske beslutninger om investeringer i indsatser. Indsatserne skal i høj grad også vurderes ud fra den progression og livskvalitet, der skabes for borgerne.

## 1.2 Sådan regner SØM

SØM beregner det budgetøkonomiske nettoresultat for det offentlige ved en konkret indsats, jf. Figur 1.1.

**Figur 1.1**  
**Eksempel på budgetøkonomisk nettoresultat i SØM**



Nettoresultatet for det offentlige ved en indsats er summen af indsatsens omkostninger og de budgetøkonomiske konsekvenser, der følger af den effekt, indsatsen har på borgerne. En indsats' omkostninger er de udgifter, der er til at opstarte og/eller drifte en indsats, fx lønomkostninger. De budgetøkonomiske konsekvenser er ændringer i forbrug af offentlige ydelser og aktiviteter, fx indkomstoverførsler, som følger af indsatsens effekt på borgerne.

SØM kan bruges til forskellige typer af budgetøkonomiske analyser afhængig af det tilgængelige vidensgrundlag, fx vedrørende indsatsens effekt<sup>1</sup>. SØM er dog ikke et redskab, der

<sup>1</sup> Læs mere om udarbejdelse af økonomiske analyser i Social- og Boligstyrelsens retningslinjer

kan bruges til at måle effekten af en indsats på borgerne, men i vidensdatabasen findes et overblik over effektstudier, der kan bruges som inspiration til ens egen beregning, jf. afsnit 2.1.

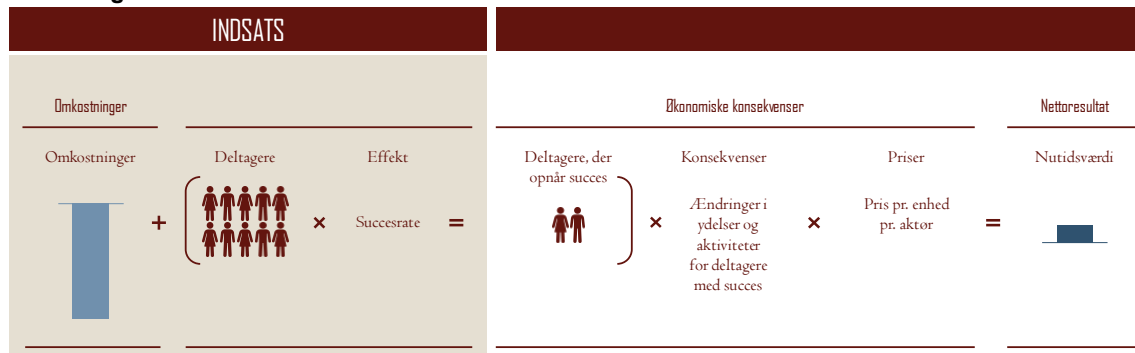
SØM erstatter derfor ikke indsamling af viden om indsatsens effekt, konsekvenser og priser, der kan bruges i beregningen, og der bør følges løbende op på indsatsen og vurderes, om indsatsen skaber de forventede effekter og økonomiske konsekvenser for borgerne.

### 1.2.1 Indholdet i SØM

SØM består overordnet af to dele:

- En beregningsramme, der beregner det samlede nettoresultat ud fra brugerens input, jf. Figur 1.2, hvordan SØM regner.
- En vidensdatabase, der indeholder viden om effekt, konsekvenser og priser for målgrupper på socialområdet.

**Figur 1.2**  
Sådan regner SØM



Et positivt budgetøkonomisk nettoresultat betyder, at omkostningerne til indsatsen er lavere end de samlede budgetøkonomiske konsekvenser, og omvendt betyder et negativ nettoresultat, at omkostningerne til indsatsen overstiger de samlede budgetøkonomiske konsekvenser.

## 2. Vidensdatabasen

Vidensdatabasen i SØM kan bruges som inspiration til egne beregninger samt til at opnå generel viden om målgrupper og indsatser på socialområdet.

For at lave en SØM-beregning er det nødvendigt at have mange forskellige oplysninger om målgruppen og indsatsen. Hvis man ikke selv har de tilstrækkelige oplysninger, kan man få inspiration til de nødvendige input til beregningen i SØMs vidensdatabase.

Vidensdatabasen indeholder viden om:

- Effekt: Effektestimater på forskellige indsatser målt i danske og internationale studier og evalueringer, jf. afsnit 2.1.
- Målgrupper: Karakteristika for en række registerafgrænsede målgrupper, jf. afsnit 2.2.
- Konsekvenser: Konsekvensestimater, det vil sige bud på, hvor meget forskellige offentlige ydelser og aktiviteter påvirkes som følge af indsatsens effekt på borgere, jf. afsnit 2.3.
- Priser: Priser, der afspejler den værdi, konsekvenserne har for henholdsvis kommune, region og stat, jf. afsnit 2.4.

### 2.1 Effekt

Vidensdatabasen i SØM indeholder viden om effekter af indsatser for en række målgrupper på det sociale område, der stammer fra studier og evalueringer.

Effektviden i vidensdatabasen kan bl.a. anvendes som inspiration til fastsættelse af succesraten i en SØM-beregning, dvs. andelen der opnår indsatsens effektmål, men det bør altid vurderes, hvor godt den viden passer ind i den lokale kontekst.

#### 2.1.1 Litteratursøgning

Den viden om effekter, der er tilgængelig i vidensdatabasen, er fremsøgt specifikt i forbindelse med udviklingen og den løbende opdatering af SØM. Effektviden i SØMs vidensdatabase er derfor ikke dækkende for alle målgrupper eller for alle indsatser på socialområdet – heller ikke nødvendigvis for de målgrupper, der indgår i SØM.

Litteratursøgningerne til SØM har til formål at afdække kvantitativ effektviden om sociale indsatser, men beskæftigelsesrettede og psykosociale indsatser for målgrupper på socialområdet inkluderes også. Studier af fx rent medicinske indsatser inkluderes ikke.

Der søges primært i danske og nordiske databaser og kilder, da effektviden fra Danmark og Norden vurderes at være mest relevant i en dansk kontekst. Der søges dog også sekundært i internationale databaser og kilder.

Søgestrategi i forbindelse med de enkelte versioneringer af SØM kan udleveres ved henvendelse til SØM-supporten: [SOM-support@sbst.dk](mailto:SOM-support@sbst.dk).

#### 2.1.2 Krav til effektstudiers design og indhold

For at studier eller evalueringer kan indgå i vidensdatabasen, skal de leve op til en række fastlagte kriterier. De to primære kriterier er:

- Der skal være målt kvantitative resultater for borgernes progression som følge af en indsats.
- Resultatet skal være baseret på enten et kontrolgruppedesign eller en før-efter-måling.

Det skal desuden være muligt at udlede følgende informationer fra studierne:

- Indsatsens navn samt kort beskrivelse af indsatsen
- Beskrivelse af målgruppen for indsatsen og hvordan målgruppen er defineret/afgrænset (ind- og eksklusionskriterier)
- Studiedesign
- Kontrolgruppe eller andet sammenligningsgrundlag (fx ingen sammenligningsgruppe, sammenligning med "sædvanlig indsats", sammenligning med en specifik anden indsats, sammenligning med anden kommune/geografisk placering)
- Land(e), hvor studiet er gennemført
- Tidshorisont, som effekten er målt over
- Antal observationer (deltager- og evt. kontrolgruppe)
- Effektmål (evt. flere)
- Effektstørrelse for effektmålet (for alle relevante effektmål og evt. for undermålgrupper)
- Standardafvigelse på effektstørrelsen
- Signifikans af effekt
- Fuld reference til studiet

Studier i vidensdatabasen klassificeres i tre kategorier efter kvaliteten af deres studiedesign, herunder:

- 1) Metastudier (hvor data og konklusioner fra flere studier samles i ét studie) eller randomiserede, kontrollerede forsøg (RCT).
- 2) Kvasiekperimentielle studier, hvor kontrolgruppen er konstrueret samt før-efter-målinger med kontrolgruppe.
- 3) Før-efter-målinger uden kontrolgruppe.

I beregningsrammen er det også muligt at filtrere studierne efter design, hvis man fx kun ønsker at se effektstørrelser fra metastudier eller RCT (læs mere herom i brugervejledningen).

### 2.1.3 Omregning til standardiseret effektstørrelse

For at opnå sammenlignelighed mellem studier med forskellig effektmål, beregnes, hvis muligt, standardiserede effektstørrelser, hvis disse ikke allerede er oplyst i studiet. Som mål for standardiserede effektstørrelser, anvendes "Cohen's d": Effekten som andel af standardafvigelsen på effektmålet. Cohen's d angiver, om ændringen er stor eller lille i forhold til "den normale variation" på effektmålet.

#### Eksempel på sammenligning af effektstørrelser med forskellige effektmål

Som eksempel kan tages en indsats for mennesker med psykiske vanskeligheder. Her kan der være målt effekter på mentalt helbred. De faktiske effekter kan derfor fx være en reduktion på 10 point på Beck's Inventory Depression (BDI) skala. I andre studier kan effekten af samme indsats fx være målt på andre skalaer for mentalt helbred eller antal psykiatriske indlæggelsesdage. Disse effekter kan sammenlignes ved omregning til standardiserede effektstørrelser.

En generel tommelfingerregel er, at en standardiserede effektstørrelse målt som Cohen's d på 0,2 betragtes som en lille effekt, mens en Cohen's d på 0,5 og 0,8 betragtes som henholdsvis mellemstore og store effekter (Cohen, 1988).



For detaljer om metoder til beregning af standardiseret effektstørrelse se

Bilag A: Metoder til beregning af standardiseret effektstørrelse.

### Omregning af standardiseret effektstørrelse til succesrate i SØM

I beregningsrammen skal effektstørrelsen indtastes som en succesrate, der udtrykker hvor stor en andel, der opnår effektmålet for den konkrete indsats. For at anvende effektviden fra fx vidensdatabasen i en konkret beregning er det derfor nødvendigt at omregne den standardiserede effektstørrelse (Cohen's d) til en succesrate.

Omregningen fra standardiseret effektstørrelse til succesrate foretages i SØM ved at gange standardafvigelsen for det registerbaserede succesmål for den valgte målgruppe i SØM med den standardiserede effektstørrelse, der ønskes anvendt:

$$\text{Succesrate} = \text{Std. afv. for succesmålet for den valgte målgruppe i SØM} \cdot \text{Cohen's } d$$

I SØMs vidensdatabase kan man se standardafvigelsen for succesmålene for hver målgruppe.

Under effektrinnet i beregningsrammen er der en omregner, der direkte foretager denne beregning for den valgte målgruppe (se også Bilag A: Metoder til beregning af standardiseret effektstørrelse).

Ved anvendelse af viden om effekter fra SØM vidensdatabase er det altid vigtig at vurdere, hvor godt effektmålet eller effektmålene for den effektviden man anvender, stemmer overens med det primære effektmål for indsatsen, der foretages beregning af.

For eksempel kan et effektmål for en effektstørrelse i vidensdatabasen være målt som forældres stresssymptomer, hvorimod det primære effektmål med den konkrete indsats for SØM-beregningen er målt som barnets ADHD-symptomer. I dette tilfælde kan effektviden fra vidensdatabasen underestimere effekten af indsatsen, da den primære effekt, der forventes af indsatsen, er reducerede ADHD-symptomer hos barnet, mens forældrenes stress symptomer er en sekundær effekt.

Endelig er det vigtigt at være opmærksom på, at SØMs succesmål er opgjort på baggrund af registerdata, som adskiller sig fra de effektmål, der er målt på i studierne, jf. afsnit 2.3.1. Hvis man anvender SØMs konsekvensestimater, skal den beregnede succesrate derfor også vurderes ud fra SØMs succesmål, da konsekvenserne for den valgte SØM målgruppe estimeres ud fra dette, uanset hvilket effektmål der er anvendt i effektstudierne eller ens egen indsats.

## 2.2 Målgrupper

Viden om målgrupper i SØMs vidensdatabase omfatter karakteristika for en række registerafgrænsede målgrupper. Det er de samme målgrupper, der er estimeret konsekvenser for i SØMs vidensdatabase, jf. afsnit 2.3.3. Derudover er det ved indlæsning af konsekvensestimater for en af SØMs målgrupper i modellens beregningsramme muligt at se

målgruppens forbrug i udgangsåret af de ydelser og aktiviteter, der er estimeret konsekvenser for.

### 2.2.1 Afgrænsning af målgrupper

Målgrupperne, der er viden om i SØMs vidensdatabase, afgrænses på baggrund af de nationale registre og er derfor ikke nødvendigvis dækkende eller repræsentativ for den samlede målgruppe. De enkelte målgrupper er beskrevet nærmere

#### Eksempel på afgrænsning af målgruppe

Målgruppen 'Voksne i hjemløshed' er udvalgt som voksne i alderen 18-64 år, som er brugere af herberg- og forsorgshjem, jf. Servicelovens §110. Brugere af herberg- og forsorgshjem kan identificeres i registerdata, der angiver start- og slutdato for opholdet.

En sådan afgrænsning på baggrund af de nationale registre har en række begrænsninger: Dels er mange målgrupper ikke entydigt defineret, og dels vil der for de fleste målgrupper være et mørketal; dvs. målgruppen består af flere borgere, end vi kan se i registerdata. Hvis afgrænsningen er repræsentativ for den samlede målgruppe, er det ikke så vigtigt, hvorvidt hele målgruppen kan identificeres i registrene. Oplysningerne om borgerne i registrene bliver alene brugt til beregninger af, hvor meget borgerne i *gennemsnit* trækker på forskellige offentlige ydelser og aktiviteter (afgrænsningen bliver derfor ikke brugt til at estimere målgruppens størrelse).

Hvis målgruppen ikke er repræsentativ, fx hvis det er de dårligst stillede borgere, som ikke bliver registreret, vil denne gruppe ikke være med i beregningen af de budgetøkonomiske konsekvenser. Hvis de dårligst stillede har et større forbrug af offentlige ydelser og aktiviteter, vil beregningen derfor vise et for lavt forbrug for målgruppen som helhed. Det er derfor vigtigt at tage stilling til, hvor godt målgruppen for ens egen indsats stemmer overens med SØMs målgruppe, og derigennem hvor repræsentative SØMs konsekvensestimater er for ens egen målgruppe,

SØMs vidensdatabase bliver løbende udvidet med viden om nye målgrupper. Den eksisterende viden om målgrupper bliver også opdateret, når der foreligger opdaterede registre.

For alle målgrupper er afgrænsningen foretaget tilbage i tid og så langt frem som muligt, afhængig af de enkelte registre. Da målgrupperne løbende opdateres, vil afgrænsningerne også ændres over tid. Den præcise registermæssige afgrænsning af målgrupperne kan derfor ses i vidensdatabaseen i den aktuelle version af modellen samt i Bilag B: Definition og kilder for målgrupper og succesmål i SØMs vidensdatabase.

På Social- og Boligstyrelsens hjemmeside kan man også finde et overblik over målgrupper i SØMs vidensdatabase.

#### *Særligt vedrørende afgrænsning af målgrupper på voksenområdet*

Målgrupperne på voksenområdet omfatter som udgangspunkt voksne i alderen 18-64 år, men med relevante undergrupper hvis relevant og muligt. Fx er målgrupperne "modtagere af efterværn" afgrænset til aldersgruppen 18-22 år, da ydelsen kun er relevant for denne aldersgruppe.

En borger kan opfylde kriteriet for at indgå i en målgruppe i flere kalenderår. I tidligere versioner af SØM (til og med version 2.2) blev der ikke taget højde for, at en person kunne optræde flere gange i samme estimationen af konsekvenser og karakteristika. Den tidligere tilgang kan have betydning for det samlede budgetøkonomiske nettoresultat i beregninger foretaget i tidligere versioner af modellen, som baseres på konsekvensestimaterne for voksenmålgrupperne. Siden opdateringen til SØM version 2.3 (offentliggjort oktober 2020) har der været taget højde for denne problemstilling. Til estimering af konsekvenser samt opgørelse af karakteristika for målgruppen udtrækkes således en stikprøve, hvor hvert individ kun indgår én gang. Stikprøven udtrækkes så den, så vidt muligt, er repræsentativ for hele målgruppen. Målgruppen '*Voksne i hjemløshed*' afgrænses fx. som borgere, der i et givent kalenderår er brugere af herberg eller forsorgshjem. Et individ kan opfylde målgruppekriteriet gentagende gange, hvis vedkommende er registreret som bruger af herberg eller forsorgshjem i flere kalenderår eller flere gange inden for samme år. Stikprøvemethoden sikrer, at disse individer kun indgår én gang i populationen, der anvendes til beregning af konsekvenser og karakteristika for målgruppen. Et eventuelt efterfølgende forbrug af herberg- og forsorgshjem vil indgå i konsekvensestimaterne, som derved vil fange et eventuelt "tilbagefald".

Metoden til udvælgelse af stikprøve for målgrupperne på voksenområdet er beskrevet nærmere i Bilag D: Metode til udvælgelse af stikprøve på voksenområdet.

#### *Særligt vedrørende afgrænsning af målgruppe på børne- og ungeområdet*

Målgrupperne på børne- og ungeområdet opdeles som udgangspunkt i tre aldersgrupper:

- 0-5 år
- 6-13 år
- 14-17 år

Afgrænsningen afhænger dog af, hvad der giver fagligt mening, det tilgængelige datagrundlag etc. Fx er målgruppen '*Kriminalitetstruede børn og unge*' afgrænset til aldersgruppen 12-17 år, da børn under 12 år ikke fremgår af registrene vedrørende mistanker eller sigtelser.

Barnet eller den unge afgrænses med udgangspunkt i det *tidligste* forløb, hvor vedkommende er observeret i data, og hvert individ indgår kun én gang i målgruppen ligesom på voksenområdet. Hvis barnet fx diagnosticeres med angst som 11-årig, vil barnet blive placeret i aldersgruppen '*Børn og unge med angst, depression eller anden affektiv lidelse: 6-13 år*'. Hvis barnet senere har "tilbagefald" og igen er i målgruppen, vil det afspejles i de konsekvenser, der opgøres i perioden efter, barnet første gang var i målgruppen. Konsekvenserne vil således også afspejle, om børnene i succesgruppen over tid har færre "tilbagefald" end børnene i ikke-succesgruppen.

Dette er en væsentlig forskel fra målgrupperne på voksenområdet, hvor personen ikke nødvendigvis indgår med det tidligste forløb, jf. ovenstående. Forskellen i metodevalg skyldes det skærpede fokus på en *tidlig* indsats, som der arbejdes med på børne- og ungeområdet.

For en mere detaljeret gennemgang af børnemålgrupperne henvises til VIVEs dokumentation.

#### *Særligt vedrørende afgrænsning af målgrupper af udsatte familier*

Familie-målgrupper tager udgangspunkt i de individer, der allerede er i en eller flere af de målgrupper, der findes i SØM's vidensdatabase. Dermed defineres familiens 'udsathed' ved et individbestemt kriterium og ikke ud fra familien som helhed. Familie-målgruppen begrænses til husstande, hvor der minimum opholder sig to individer, hvoraf det ene er under 18 år.

Familie målgruppen indeholder derved kun en delmængde af individerne i de individbaserede målgrupper i SØM.

Målgruppen deles i tre submålgrupper til brug i konsekvensberegningerne:

1. De målgruppedefinerende individer
2. Andre voksne i husstanden
3. Andre børn i husstanden.

Familiens succes mål defineres ud fra det målgruppedefinerende individ. Dette gøres konkret ved, at alle i husstanden defineres til at have succes, hvis det målgruppedefinerende individ har succes. Tilsvarende defineres medlemmer af familier, hvor det målgruppedefinerende individ er i ikke-succes-gruppen, alle til at tilhøre ikke-succes-gruppen for familie målgruppen. Hvis flere individer i samme familie indgår i en SØM-målgruppe, vil familien defineres til at have succes, hvis mindst ét individ opfylder succes kriteriet.

Konsekvensberegninger for familien foretages i to skridt. Først beregnes separate konsekvenser for hver af de tre submålgrupper (målgruppedefinerende individer, andre voksne i husstanden og andre børn i husstanden). Disse beregninger følger metoden for konsekvensberegninger for andre målgrupper i SØM. Derefter beregnes konsekvenser for den samlede husstand ved at vægte de estimerede konsekvenser for hver af submålgrupperne med størrelsen af en gennemsnitlig målgruppefamilie med succes (hvor mange individer fra hver af de tre submålgrupper, der indgår i en gennemsnitlig familie, der opfylder succes målet). Konsekvens estimerne skal derved tolkes som den gennemsnitlige forskel mellem familier i målgruppen med succes og familier i målgruppen uden succes.

For en mere detaljeret gennemgang af familiemodulet henvises til VIVEs dokumentation.

### **2.2.2 Anvendelse af viden om målgrupper**

Karakteristika for målgrupperne i SØMs vidensdatabase kan anvendes til at vurdere, hvor godt målgrupperne stemmer overens med målgruppen for den indsats, man vil foretage en SØM-beregning af.

Når man laver en SØM-beregning, er der mulighed for at tilpasse konsekvens estimer for de registerafgrænsede målgrupper og succes mål, så de passer bedre til den konkrete kontekst for målgruppen og indsatsen. Hvis målgruppen for indsatsen ikke er med den der findes i vidensdatabase, er der mulighed for at definere ens egen målgruppe. Ligeledes er det muligt at definere ens egen målgruppe, hvis man på forhånd kender alle oplysninger vedrørende indsatsen, som indgår i beregningen, og derfor ikke har brug for at anvende vidensdatabasens estimer til inspiration.

Viden om målgrupper i SØMs vidensdatabase kan også anvendes til at få et generelt indblik i karakteristika for en række registerafgrænsede målgrupper.

## **2.3 Konsekvenser**

Vidensdatabase i SØM indeholder viden om konsekvenser, baseret på målgrupper der kan afgrænses i de nationale registre, jf. afsnit 2.2.1. Konsekvenserne i SØMs vidensdatabase er bud på, hvor meget forskellige offentlige ydelser og aktiviteter påvirkes, når en borger opnår effekt af en indsats.

### 2.3.1 Opgørelse af succesmål

For de foruddefinerede målgrupper defineres en indikator for, om borgerne i målgruppen har oplevet en effekt af en konkret indsats. Denne indikator kaldes "SØMs succesmål". Ud fra SØMs succesmål opdeles målgruppen i henholdsvis en succesgruppe og ikke-succesgruppe, afhængig af deres status året efter de er afgrænset i målgruppen (i registerdata) jf. **Figur 2.1**

Det er vigtigt at understrege, at vidensdatabasen ikke rummer viden om, hvorfor nogle borgere opnår et succesmål – kun at de gør det. Det skyldes, at man ud fra registerdata ikke kan se, om borgerne rent faktisk har modtaget en indsats. Der er således ikke tale om kausal viden om konsekvenser, som følge af at borgene har deltaget i en konkret indsats.

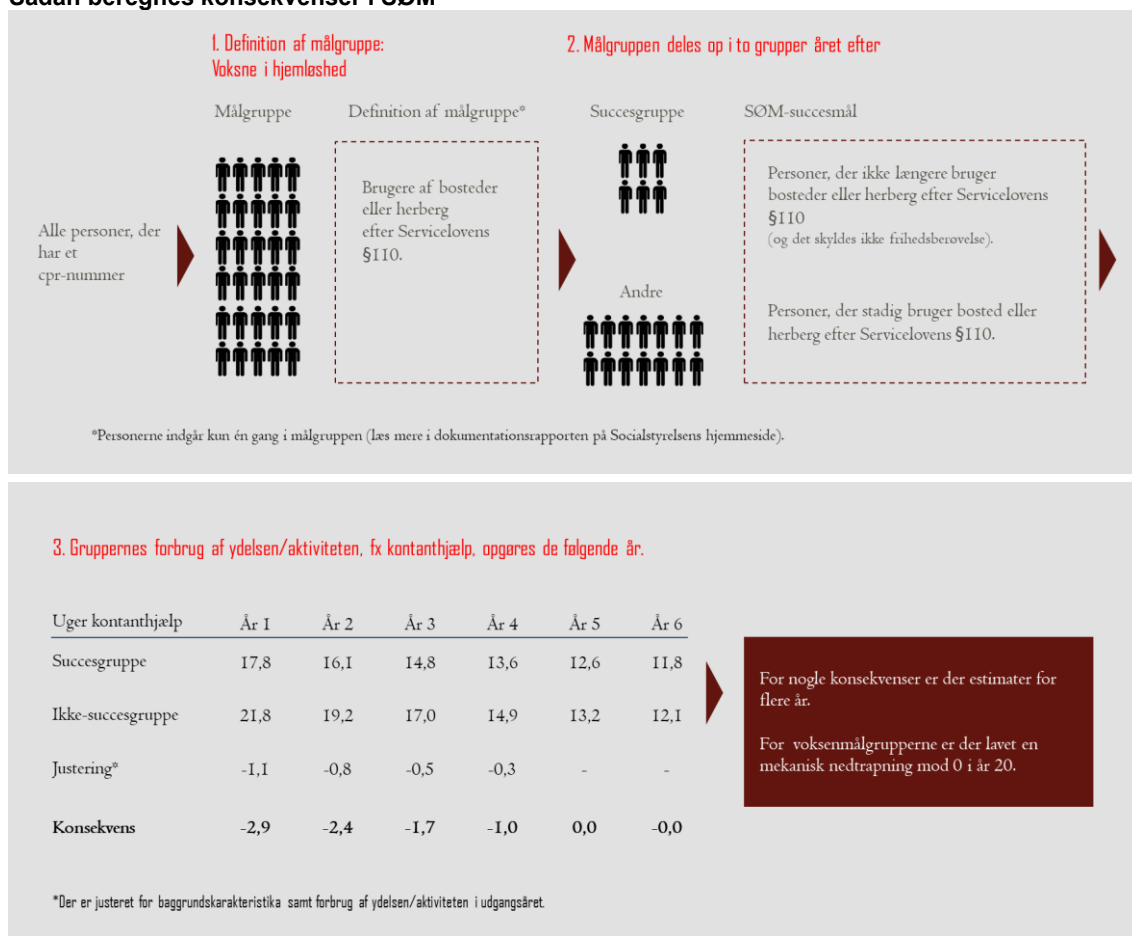
#### Eksempel på opgørelse af succesmål

Målgruppen '*Voksne i hjemløshed*' opdeles i to grupper året efter målgruppeafgrænsningen: En gruppe, der opnår succesmålet, defineret som at de ikke længere bruger herberg- og forsorgshjem (forudsat at de stadig er i Danmark, ikke er død, og at ophøret ikke skyldes frihedsberøvelse i form af fængsel), og en gruppe, der fortsat bruger herberg- og forsorgshjem dvs. ikke-succesgruppen.

Der er dog ikke viden om, hvorvidt de borgere, der ikke længere bruger herberg- og forsorgshjem, har deltaget i en indsats, eller om det skyldes andre forhold, der har betydning for deres brug herberg- og forsorgshjem.

Figur 2.1 viser et eksempel på beregning af konsekvenser baseret på en af SØMs registersafgrænsede målgrupper og succesmål.

**Figur 2.1**  
Sådan beregnes konsekvenser i SØM



Begge gruppers forbrug af offentlige ydelser og aktiviteter, fx antal uger på kontanthjælp, følges i årene efter, at målgruppen opdeles i forhold til opnåelse af succesmålet. Forskellen i forbruget af offentlige ydelser og aktiviteter imellem succesgruppen og gruppen, der ikke opnår succes, justeres i statistiske regressioner for systematiske forskelle, fx køn og alder.

Beregning af konsekvenser for målgrupperne er nærmere beskrevet i afsnit 2.3.3 samt i Bilag C: Definition og kilder for konsekvenser i SØMs vidensdatabase og Bilag D: Metode til udvælgelse af stikprøve på voksenområdet.

### 2.3.2 Opgørelse af konsekvenser

Konsekvenserne er ligesom målgrupper og succesmål defineret og estimeret på baggrund af registerdata. Konsekvenserne er opgjort som forskellen i forbruget af de enkelte ydelser og aktiviteter for succes- og ikke-succesgruppen over tid.

For alle målgrupper beregnes der konsekvenser for en fast liste af ydelser og aktiviteter. Nogle konsekvenser opgøres for alle målgrupper, fx konsekvenser for sundhedsydelser, mens andre kun opgøres for børne- og ungemålgrupperne, fx konsekvenser for sociale foranstaltninger til børn og unge under 18 år, og andre kun for voksenmålgrupperne, fx konsekvenser for ungdoms- og voksenuddannelse. Konsekvenserne er ikke opgjort i kroner, men i fx Dage eller

uger. Konsekvenserne omregnes først til kroner, når der ganges en pris på. Listen af konsekvenser kan ses i Tabel 2.2.

**Tabel 2.2**  
**Overblik over konsekvenser i SØMs vidensdatabase, opdelt på område og aktivitet**

Hovedområde	Aktivitet
Indkomstoverførsler	Kontanthjælp Førtidspension Uddannelseshjælp Øvrige overførelser
Beskæftigelsesindsats	Vejledning og opkvalificering
Skat af indkomst	Skat på overførelsesindkomster <sup>2</sup> Beskæftigelse
Sundhedsydelse	Sygesikringskontakter, almen praksis Sygesikringskontakter, andre Somatisk sygehusindlæggelse Somatisk ambulant behandling Somatisk skadestue Psykiatrisk sygehusindlæggelse Psykiatrisk ambulant forløb Psykiatrisk skadestue
Politi, retsvæsen og kriminalforsorg	Fængselsdage Dom for volds- og sædelighedsforbrydelser Dom for indbrud, tyveri og hærværk Dom for overtrædelse af færdselsloven og andre særlove
Efterværn	Hjemmebaserede foranstaltninger Anbringelse i slægt og netværk Anbringelse i familiepleje Anbringelse på institution
Ungdoms- og voksenuddannelse (kun voksenmålgrupper)	Ungdoms- og videregående uddannelse
Sociale serviceydelse (kun voksenmålgrupper)	Alkoholmisbrugsbehandling Stofmisbrugsbehandling, døgn Stofmisbrugsbehandling, dag Herberg- og forsorgshjem <i>Midlertidige botilbud</i> <i>Længerevarende botilbud</i> <i>Socialpædagogisk støtte i botilbudslignende almene boliger</i>

<sup>2</sup> Skatten på overførelsesindkomster opgøres ikke som en separat konsekvens. Den modregnes i stedet automatisk prisen på overførelsesindkomster på baggrund af de angivnes skatteprocenter for kommune og stat

Hovedområde	Aktivitet
	<i>Socialpædagogisk støtte i eget hjem</i> <i>Tilskud til personlig og praktisk hjælp</i> <i>Handicaphjælperordning</i> <i>Ledsagerordning</i> <i>Beskyttet beskæftigelse eller aktivitets- og samværstilbud</i>
<b>Sociale foranstaltninger til børn og unge under 18 år (kun børnemålgrupper)</b>	Forebyggende foranstaltninger Hjemmebaserede foranstaltninger Anbringelse i slægt og netværk Anbringelse i familiepleje Anbringelse på institution
<b>Grundskole (kun børnemålgrupper)</b>	Grundskole, 0.-9. klasse, almen Grundskole, 10. klasse, almen Specialundervisning, inkluderet i almenklasse Specialundervisning i specialklasse Specialskole
<b>Ungdomsuddannelse (kun børnemålgrupper)</b>	Forberedende uddannelsestilbud Særlig tilrettelagt ungdomsuddannelse (STU) Ordinær ungdomsuddannelse

**Anm.:** For sociale serviceydelser for voksne markeret med kursiv er konsekvenserne mere usikre end konsekvenserne på de øvrige områder. Den ekstra usikkerhed skyldes, at data ikke dækker alle kommuner, samt at data kun er tilgængeligt fra 2015 og frem.

**Kilde:** Aktiviteterne er opgjort pba. registerdata. For et detaljeret gennemgang af definitioner for opgørelsen af de enkelte offentlige ydelser se Bilag B.

Det er muligt, at områderne og aktiviteterne for konsekvenserne med tiden ændres og udvides i takt med, at der kommer flere og mere opdaterede registerdata, eller øvrige kilder som kan anvendes til at estimere konsekvenser for SØMs målgrupper. De ydelser og aktiviteter, der indgår SØMs vidensdatabase, kan ses i den aktuelle model og de tilhørende dokumentationsnotater.

### 2.3.3 Estimering af konsekvenser

Afhængig af den konkrete målgruppe estimeres konsekvenser for ovenstående aktiviteter og ydelser i en given periode.

Generelt foretages estimeringen af konsekvenser efter følgende princip:

- År 0: Målgruppen afgrænses, og forbrug i udgangsåret af ydelsen opgøres
- År 1: Opdeling af succes- og ikke-succesgruppe på baggrund af indikator for effekt (SØM succesmål)
- År 2-N: Estimering af konsekvenser ud fra regressioner

Bogstavet N angiver her, at der er forskel på, hvor mange år, der kan estimeres konsekvenser for. Dette princip gælder både for målgrupper på børne- og ungeområdet og på voksenområdet.

Denne model er anvendt for at sikre, at både målingen af forbruget af ydelsen i udgangsåret og estimering af konsekvenser er adskilt i tid fra opdelingen ift. SØM succesmålet. Det skyldes, at SØM succesmålet ses som en indikator for den effekt, borgeren har opnået som følge af en indsats. Forbruget i udgangsåret bør derfor måles, før indsatsen igangsættes, mens



konsekvensestimaterne skal ses som ændringen i forbruget som følge af indsatsen og bør derfor måles fra, når indsatsen afsluttes<sup>3</sup>. Kalenderåret, hvor der opdeles i succes- og ikke-succesgruppe, ligger derfor som udgangspunkt året efter målgruppen afgrænses<sup>4</sup>.

Borgerne i den registerafgrænsede målgruppe følges over tid, og i hvert år efter indikatoren for effekt er opgjort (altså om borgeren er i succes- eller ikke-succesgruppen) beregnes et konsekvensestimat som indikatorens sammenhæng med forbruget af hver af de relevante ydelser og aktiviteter listet i Tabel 2.2.

### Eksempel på beregning af konsekvenser

For målgruppen 'Voksne i hjemløshed' findes fx konsekvenserne mht. brugen af kontanthjælp ved at estimere en regressionsligning, hvor uger på kontanthjælp er den afhængige variabel, og kontrolvariable (fx køn, alder, oprindelse, uddannelsesniveau, initial tilknytning til arbejdsmarkedet, kalenderår) samt indikatorvariablen for, om borgeren er i succesgruppen eller i ikke-succesgruppen, er de uafhængige variable. Endelig indgår uger på kontanthjælp i året inden opdelingen i succes- og ikke-succesgrupperne som kontrolvariabel.

Regressionen gentages for hvert år, hvor der haves data for den afhængige variabel og indikatoren.

Rent teknisk udføres dette via regressionsanalyser med forbruget af de forskellige ydelser og aktiviteter som afhængig variabel og indikatorvariablen som forklarende variabel, med kontrol for et generisk sæt af kontrolvariable, herunder forbrug af ydelsen i udgangsåret, hvor tilhørsforholdet til målgruppen afgøres. Konsekvensestimateret for en given ydelse i et givent år udgøres af punkttestimatet for indikatorvariablen fra regressionen. Detaljerne for regressionsanalyserne på hhv. voksenområdet og børne- og ungeområdet er nærmere beskrevet i Bilag D: Metode til udvælgelse af stikprøve på voksenområdet og Bilag E: Beregning af økonomiske konsekvenser.

I modellen inkluderes udelukkende de konsekvensestimater som opfylder de følgende to regler for signifikans:

1. Der skal være minimum to punkttestimater i tidsrækken (år  $t = 2, \dots, N$ ), der opfylder det Bonferroni-korrigerede signifikansniveau.
2. Alle mellemliggende insignifikante punkttestimater i en tidsrække medtages, hvis de ligger mellem to signifikante punkttestimater.

Den første regel skal reducere multiple hypotesetest-problematikken, der kan opstå ved tests af mange hypoteser. Antallet af hypoteser er her det antal år, som der for hver ydelse estimeres konsekvenser for. Der tages derfor højde for, at der estimeres flere sammenhænge for hver ydelse ved at anvende en Bonferroni-korrektion af det typiske 5 pct.-signifikansniveau<sup>5</sup>. Det anvendte signifikansniveau afhænger derfor af tidshorizonten for det data, som ligger til grund for konsekvensestimaterne for den pågældende ydelse og målgruppe. Signifikansniveauet kan

<sup>3</sup> Konsekvenser, der opstår, mens indsats er i gang, kan indtastes manuelt i beregningsrammen

<sup>4</sup> Der er dog visse undtagelser: Fx afgrænses målgruppen "Voksne løsladt fra fængsel og arresthuse" i året, hvor individerne løslades fra fængsel, mens et succesmål for målgruppen er, at de ikke får en dom igen inden for to år. Der estimeres først konsekvenser på baggrund af forbruget for målgruppen efter disse to år er gået.

<sup>5</sup> Hvis tidshorizonten (dvs. antal hypoteser) for konsekvenserne er 8 år, udregnes signifikansniveauet som:  $0,05/8 = 0,0125$ .

derfor variere på tværs af målgrupperne og ydelserne. Korrektionen øger sikkerheden for, at kun statistisk signifikante konsekvensestimater indgår i beregningen af de samlede budgetøkonomiske konsekvenser for målgruppen.

Den anden regel er tilføjet for at undgå "nul"-resultater midt i en tidsrække. Et insignifikant resultat i en tidsrække af ellers signifikante estimater kan fx skyldes en lille analysepopulation i det pågældende år.

### **2.3.4 Opdatering af konsekvensestimater**

SØMs vidensdatabase bliver løbende udvidet med konsekvensviden fra nye registerafgrænsede målgrupper og successmål. Der vil desuden ske en løbende opdatering af eksisterende konsekvensviden, når der foreligger opdaterede registre.

Opdateringen af SØMs konsekvensestimater kan indeholde følgende:

- At datagrundlaget for afgrænsning af målgrupperne og konsekvensestimaterne udvides med et eller flere år.
- At definitioner og afgrænsninger af målgrupper, successmål og forbrug af ydelser og aktiviteter ændres.

Opdateringerne har betydning for konsekvensestimaterne og det samlede budgetøkonomiske nettoresultat for målgrupperne sammenlignet med tidligere versioner af SØM. Det betyder også, at resultatet af en beregning, som er foretaget i tidligere versioner af SØM, vil se anderledes ud, hvis man foretager samme beregning med de opdaterede konsekvensestimater i den nyeste tilgængelige version.

Ændringerne kan skyldes flere årsager:

- Datagrundlaget giver opdateret viden om de forventede konsekvenser for målgrupperne.
- Rettelser og forbedringer i afgrænsning af målgrupperne, successmål og/eller forbruget af ydelser og aktiviteter påvirker tidsperioden og antallet af observationer/personer, som det er muligt at basere konsekvensestimaterne på.
- Kun de punktestimater, der opfylder de opstillede regler for signifikans jf. afsnit 2.3.3, medtages som konsekvenser. Denne tilgang indebærer en vis usikkerhed, og et udvidet datagrundlag kan medføre, at estimater der tidligere ikke opfyldte reglerne - og derved blev udeladt af beregningerne - nu potentielt medtages (eller vice versa). Dette påvirker nettoresultatet direkte.

### **2.3.5 Anvendelse af viden om konsekvenser**

De registerafgrænsede målgrupper og successmål, der er beregnet konsekvenser for i SØM, vil sjældent stemme fuldstændigt overens med målgruppen og effektmålet for beregningen af en indsats i en konkret kommune eller en anden organisation. Hvis man anvender konsekvenser fra SØMs vidensdatabase i en SØM-beregning, er det derfor altid nødvendigt at vurdere:

1. Ligner målgruppen for din indsats SØMs målgruppe?
2. Ligner effektmålet bag din indsats succesmålet for SØMs konsekvensestimater?

Hvis der er forskel imellem målgrupperne og/eller effektmål og successmål, bør man vurdere, hvad forskellen har af betydning for succesraten og de forskellige konsekvenser, herunder om udvalgte konsekvenser bør justeres eller helt udelades fra beregningen. Det er også muligt at gennemføre følsomhedsanalyser, hvor der tages højde for de væsentligste usikkerheder i beregningen, fx vedrørende succesraten og størrelsen på konsekvensestimaterne.

Til at vurdere hvor godt målgruppen for indsatsen stemmer overens med målgruppen, der er anvendt til beregningen af konsekvenserne i SØMs vidensdatabase, kan man anvende viden om målgrupperne i SØMs vidensdatabase, jf. afsnit 2.2.

Social- og Boligstyrelsen foretager løbende kvalificering af konsekvenser for målgrupperne i SØMs vidensdatabase. Kvalificering af viden om konsekvenser består i at kombinere viden fra registerdata, litteratur og praksis- og ekspertviden for at belyse, hvilken betydning virksomme indsatser for forskellige målgrupper på socialområdet har eller kan forventes at have på det afledte forbrug af offentlige ydelser og aktiviteter (konsekvenser). Kvalificering af viden om konsekvenser giver anbefalinger til, hvilke konsekvenser der bør medregnes i forbindelse med udarbejdelse af beregninger af sociale indsatser for specifikke målgrupper. Læs om hvordan Social- og Boligstyrelsen foretager kvalificering af konsekvenser i SØM i konceptbeskrivelsen hertil (Social- og Boligstyrelsen, 2023).

## 2.4 Priser

SØMs vidensdatabase rummer priser for de offentlige ydelser og aktiviteter, der foreligger konsekvensestimater for i SØMs vidensdatabase. Priserne afspejler den udgift, det offentlige har ved de forskellige aktiviteter og ydelser. Der er estimeret priser for henholdsvis kommune, region og stat.

Priserne i SØMs vidensdatabase er opgjort efter eventuel refusion. Der er ikke inkluderet hverken udligning eller bloktilskud i beregning af priserne.

Priserne stammer fra forskellige kilder herunder registerdata, rapporter og undersøgelser der har opgjort priser på forskellige offentlige ydelser og aktiviteter. Hvis der foreligger tilstrækkeligt detaljerede registerdata, er priserne opgjort målgruppespecifikt. Det gælder fx priser på kontakter til sygehusvæsnet.

Andre priser er opgjort som gennemsnitsomkostninger. Det gælder fx priser på en række af de sociale serviceydelser. Her er prisen baseret på de samlede omkostninger divideret med det gennemsnitlige forbrug af ydelsen eller aktiviteten pr. person.

Priserne i SØMs vidensdatabase er et gennemsnit på tværs af hele landet. Det er dog muligt at justere priserne, så det passer til den lokale kontekst. Ud over fordelingen af priser på offentlige aktører, dvs. kommune, region og stat, er det også muligt at fordele de kommunale priser, og derved nettoresultatet for beregningen imellem politiske udvalg internt i kommunen.

De nærmere detaljer vedrørende beregning af priser er beskrevet i Bilag F: Opgørelse og beregning af priser i SØM.

## 2.5 Samlet opgørelse af økonomiske konsekvenser

For at opgøre de budgetøkonomiske konsekvenser af effekten af en indsats kobles følgende oplysninger sammen:

- Succesraten for den konkrete indsats (evt. omregnet fra en effektstørrelse i vidensdatabase, jf. afsnit 2.1.3)
- Konsekvenser for forbrug af offentlige ydelser og aktiviteter.
- Pris for de ydelser og aktiviteter, der måles konsekvenser for.

Hvert af disse tre elementer er nødvendige for at gennemføre en beregning af de budgetøkonomiske konsekvenser. Her kan vidensdatabase bruges som inspiration, hvis

målgruppen indgår i SØM, men det er også muligt at indtaste egne værdi og estimater for den konkrete målgruppe og indsats, som beregningen gennemføres for.

Som nævnt tidligere multipliceres de valgte konsekvenser med priser på den pågældende ydelse for hver aktør. Derved opnås et estimat for et succesfuldt resultat af indsatsen. For at opnå den samlede budgetøkonomiske konsekvens multipliceres derfor med indsatsens succesrate, dvs. med andelen af deltagerne, der opnår et succesfuldt resultat. Den samme succesrate anvendes på tværs af alle konsekvenser, der medtages i beregningen. Hvis succesraten fx er 20 pct., og der deltager 100 borgere i indsatsen, vil der medregnes budgetøkonomiske konsekvenser for 20 deltagere i beregningen.

# Litteraturliste

- Altman, D. &. (2011). How to obtain the P value from a confidence interval. *BMJ*, s. 343.
- Azuero, A. (2016). A note on the magnitude of hazard ratios. *Cancer*, s. 1298-1299.
- (2019). *Benefit-Cost technical Documentation*. Washington State Institute for Public Policy.
- Benjaminsen, L. &. (2018). *Socialt udsatte borgeres brug af velfærdssystemet*. København: VIVE.
- Borenstein M., e. a. (u.d.). Converting Among Effect Sizes. I *Introduction to Meta-Analysis*. John Wiley & Sons Ltd.
- Cohen, J. (1988). *Statistical Power Analysis for the Behavioral Sciences*. Routledge.
- Higgins, J. &. (2011). *Cochrane Handbook for Systematic Reviews of Interventions, version 5.1.0*.
- Indenrigsministeriet, S. o. (2019). *Socialpolitisk Redegørelse*. København: Social- og Indenrigsministeriet.
- Jacobsen, R. &. (2018). *Den Socialøkonomiske Investeringsmodel: Udvidelse med udsatte børn og unge*. VIVE.
- Justitsministeriet. (2018). *Udvalgte samfundsøkonomiske omkostninger som følge af kriminalitet begået af medlemmer af kriminelle grupperinger*. København.
- Justitsministeriet. (2020). *Opgørelse af Kriminalforsorgens udgifter formidlet som svar op Spørgsmål 552 (Alm. del) fra Folketingets Retsudvalg, 30. januar 2020*.
- Justitsministeriet. (2021). *Opgørelse af Kriminalforsorgens udgifter formidlet som svar på Spørgsmål 552 (Alm. del) fra Folketingets Retsudvalg, 30. januar 2020*.
- KL. (2017). *Beregningsmodel for støttetimer specialundervisning*. København: Kommunernes Landsforening.
- KL. (2018). "Vejledende takster for året 2018". København: KL.
- Kommune, F. (2020). *Ballerup Benchmark R2019K*. Frederiksberg.
- KORA. (2017). *Jobinvestering.dk*.
- Kriminalforsorgen. (2020). *Statistik for indsatte*.
- Polanin, J. &. (2016). Converting between effect sizes. I *Campbell Systematic reviews*. (s. 1-13).
- Rambøll. (2012). *Analyse af de økonomiske konsekvenser på området for udsatte børn og unge*. København: Social- og Integrationsministeriet.
- Rosholm, M. &. (2009). *Kvantitativ evaluering af Alle i gang*.
- Sánchez-Meca, J. e. (2033). Effect-Size Indices for Dichotomized Outcomes in Meta-Analysis. *Psychological Methods* 8.4., s. 448-467.
- Socialstyrelsen. (2021). *Indsatstrappens Udgiftsmodel*. Odense: Socialstyrelsen.
- Sundhedsdatastyrelsen. (2021). *Takstsystem. Vejledning*.
- Undervisningsministeriet. (2009). *Tal der taler*.
- VIVE. (2021). *Opdatering af priser til vidensdatabasen i SØM. Politi, retsvæsen og kriminalforsorg samt sociale serviceydelse*. København: Socialstyrelsen.

# Bilag A: Metoder til beregning af standardiseret effektstørrelse

Dette bilag giver et overblik over de beregningsmetoder, der er anvendt til beregning/omregning af standardiserede effektstørrelser fra effektstudierne i SØMs vidensdatabase.

## Metoder til beregning af standardiseret effektstørrelse (Cohen's d) og t-statistik

Nedenfor fremgår beregningsmetoder anvendt til beregning af standardiserede effektstørrelser (Cohen's d) og t-statistik i SØM. Den anvendte metode afhænger af de målinger, der er rapporteret i de enkelte studier.

### Effektstørrelser baseret på gennemsnit

*Før-efter-måling (kun kendskab til indsatsgruppen)*

Ved kendskab til gennemsnit (M), standardafvigelse (SD) og stikprøvestørrelse (n) for indsatsgruppe (I) ved både før- (2) og efter-målingen (2) er det muligt at beregne standardiseret effektstørrelse (Cohen's d) og t-statistik (t) ud fra nedenstående formler.

Standardiseret effektstørrelse (d):

$$d = \frac{M_{I,2} - M_{I,1}}{\sqrt{\frac{(n_{I,2} - 1) \cdot SD_{I,2}^2 + (n_{I,1} - 1) \cdot SD_{I,1}^2}{n_{I,2} + n_{I,1} - 2}}}$$

t-statistik (t):

$$t = \frac{M_{I,2} - M_{I,1}}{\sqrt{\frac{(n_{I,2} - 1) \cdot SD_{I,2}^2 + (n_{I,1} - 1) \cdot SD_{I,1}^2}{n_{I,2} + n_{I,1} - 2} \cdot \left(\frac{1}{n_{I,2}} + \frac{1}{n_{I,1}}\right)}}$$

*Før-efter-måling (kendskab til både indsats- og kontrolgruppe)*

Ved kendskab til gennemsnit (M), standardafvigelse (SD) og stikprøvestørrelse (n) for både indsats- (I) og kontrolgruppe (K) før (1) og efter (2) indsatsen er det muligt at beregne standardiseret effektstørrelse (Cohen's d) og t-statistik (t) ud fra nedenstående formler:

Standardiseret effektstørrelse (d):

$$d = \frac{M_{I,2} - M_{K,2}}{\sqrt{\frac{(n_{I,2} - 1) \cdot SD_{I,2}^2 + (n_{K,2} - 1) \cdot SD_{K,2}^2}{n_{I,2} + n_{K,2} - 2}}} - \frac{M_{I,1} - M_{K,1}}{\sqrt{\frac{(n_{I,1} - 1) \cdot SD_{I,1}^2 + (n_{K,1} - 1) \cdot SD_{K,1}^2}{n_{I,1} + n_{K,1} - 2}}}$$

t-statistik (t):

$$t = \frac{M_{I,2} - M_{K,2}}{\sqrt{\frac{(n_{I,2} - 1) \cdot SD_{I,2}^2 + (n_{K,2} - 1) \cdot SD_{K,2}^2}{n_{I,2} + n_{K,2} - 2} \cdot \left(\frac{1}{n_{I,2}} + \frac{1}{n_{K,2}}\right)}} - \frac{M_{I,1} - M_{K,1}}{\sqrt{\frac{(n_{I,1} - 1) \cdot SD_{I,1}^2 + (n_{K,1} - 1) \cdot SD_{K,1}^2}{n_{I,1} + n_{K,1} - 2} \cdot \left(\frac{1}{n_{I,1}} + \frac{1}{n_{K,1}}\right)}}$$

**Efter-måling (kendskab til både indsats- og kontrolgruppe)**

Ved kendskab til gennemsnit (M), standardafvigelse (SD) og stikprøvestørrelse (n) for både indsats- (I) og kontrolgruppe (K) ved efter-målinger (2) er det muligt at beregne standardiseret effektstørrelse (Cohen's d) og t-statistik (t) ud fra nedenstående formler.

Standardiseret effektstørrelse (d):

$$d = \frac{M_{I,2} - M_{K,2}}{\sqrt{\frac{(n_{I,2} - 1) \cdot SD_{I,2}^2 + (n_{K,2} - 1) \cdot SD_{K,2}^2}{n_{I,2} + n_{K,2} - 2}}}$$

t-statistik (t):

$$t = \frac{M_{I,2} - M_{K,2}}{\sqrt{\frac{(n_{I,2} - 1) \cdot SD_{I,2}^2 + (n_{K,2} - 1) \cdot SD_{K,2}^2}{n_{I,2} + n_{K,2} - 2} \cdot \left(\frac{1}{n_{I,2}} + \frac{1}{n_{K,2}}\right)}}$$

**Regressionsoutput**

Ved kendskab til regressionskoefficienter ( $\beta$ ), tilhørende standardafvigelse (SD) og stikprøvestørrelse (n) for indsats- (I) og kontrolgruppe (K) er det muligt at beregne standardiseret effektstørrelse (Cohen's d) og t-statistik (t) ud fra nedenstående formler.

Standardiseret effektstørrelse (d):

$$d = \frac{\beta}{SD}$$

t-statistik (t):

$$t = \frac{\beta}{\sqrt{SD^2 \cdot \left(\frac{1}{n_I} + \frac{1}{n_K}\right)}}$$

**Hjælpeformler**

Resultater vedrørende effektstørrelser baseret på gennemsnit kan være afrapporteret på forskellig vis i studier og evalueringer. Nedenfor er en række hjælpeformler, der gør det muligt at omregne forskellige typer af output til standardafvigelser, så de kan bruges i formlerne ovenfor.

Ved kendskab til standardfejl (SE) og stikprøvestørrelse (n) for indsats- (I) og kontrolgruppe (K) er det muligt at beregne standardafvigelsen (SD) således:

$$SD = SE \cdot \sqrt{n_I + n_K}$$

Ved kendskab til konfidensinterval (CI) og stikprøvestørrelse (n) for indsats- (I) og kontrolgruppe (K) er det muligt at beregne standardafvigelsen (SD) således:

:

$$SD = \left| \frac{CI_{upper} - CI_{lower}}{2 \cdot 1,96} \cdot \sqrt{n_I + n_K} \right|$$

Ved kendskab til forskellen i gennemsnit (MD), t-statistik (t) og stikprøvestørrelse (n) for indsats- (I) og kontrolgruppe (K) er det muligt at beregne standardafvigelsen (SD) således:

$$SD = \frac{MD}{t} \cdot \sqrt{n_I + n_K}$$

Ved kendskab til forskellen i gennemsnit (MD), p-værdi (p) og stikprøvestørrelse (n) for indsats- (I) og kontrolgruppe (K) er det muligt at beregne standardafvigelsen (SD) således:

$$SD = \frac{MD}{T.INV.2T(p; n_I + n_K - 1)} \cdot \sqrt{n_I + n_K}$$

### Effektstørrelser baseret på andre mål

#### Korrelations koefficient (Pearson's r)

Ved kendskab til Person's r og stikprøvestørrelse (n) for indsats- (I) og kontrolgruppe (K) er det muligt at beregne standardiseret effektstørrelse (Cohen's d) og t-statistik (t) ud fra nedenstående formler.

Standardiseret effektstørrelse (d):

$$d = \frac{2 \cdot r}{\sqrt{1 - r^2}}$$

t-statistik (t):

$$t = \frac{r}{\sqrt{\frac{1 - r^2}{n_I + n_K - 2}}}$$

#### Odds-ratio (OR)

Ved kendskab til odds-ratio (OR), konfidensinterval (CI) for odds-ratio og stikprøvestørrelse (n) for indsats- (I) og kontrolgruppe (K) er det muligt at beregne standardiseret effektstørrelse (Cohen's d) og t-statistik (t) ud fra nedenstående formler.

Standardiseret effektstørrelse (d):

$$d = \ln OR \cdot \frac{\sqrt{3}}{\pi}$$

t-statistik (t):

$$t = \frac{\ln OR}{\frac{\ln CI_{upper} - \ln CI_{lower}}{2 \cdot 1,96} \cdot \sqrt{n_I + n_K}}$$

#### Hazard-ratio (HR)

Ved kendskab til hazard-ratio (HR), konfidensinterval (CI) for hazard-ratio og stikprøvestørrelse (n) for indsats- (I) og kontrolgruppe (K) er det muligt at beregne standardiseret effektstørrelse (d) og t-statistik (t) ud fra nedenstående formler.

Standardiseret effektstørrelse (d):

$$d = \log HR \cdot \frac{\sqrt{6}}{\pi}$$



t-statistik (t):

$$t = \frac{\ln HR}{\frac{\ln CI_{upper} - \ln CI_{lower}}{2 \cdot 1,96} \cdot \sqrt{n_I + n_K}}$$

## Metoder til beregning af p-værdi og varians for standardiseret effektstørrelse

Ved kendskab til standardiseret effektstørrelse (Cohen's d) og t-statistik (t) er det muligt at beregne p-værdi (p) og varians for standardiseret effektstørrelse ( $Var_d$ ) ud fra formlerne nedenfor.

p-værdi (p):

$$p = 2 \cdot P(T < -|t|)$$

Varians for standardiseret effektstørrelse ( $Var_d$ ):

$$Var_d = \frac{n_I + n_K}{n_I \cdot n_K} + \frac{d^2}{2 \cdot (n_I + n_K)}$$

# Bilag B: Definition og kilder for målgrupper og succesmål i SØMs vidensdatabase

Figur B.1  
Detaljeret overblik over definitioner og kilder for målgrupper i SØMs vidensdatabase<sup>6</sup>

Afgrænsning af målgruppe	Anvendte registre og variable	Definition af SØM-succesmål
Udsatte voksne		
<p><b>Voksne i hjemløshed: 18-25 år</b></p> <p><i>Voksne i alderen 18-25 år, som er brugere af herberg eller forsorgshjem efter servicelovens § 110.</i></p>	<p>Afgrænsning af hjemløshed</p> <p><i>Personer der i løbet af dataperioden (2005-2019) er registreret som brugere af herberg/forsorgshjem i registret Herberger og forsorgshjem (HERB_FORSORG_MV_F), og som i det efterfølgende år ikke er registreret som afsoner af en fængselsdom i registret Kriminalstatistik indsættelser (KRIN).</i></p> <p><i>Alderen opgøres ultimo året jf. oplysninger fra Befolkningsregisteret (BEF).</i></p>	<p>Ikke brug af herberg eller forsorgshjem</p> <p><i>Personer, som ikke er registreret i herberg eller forsorgshjem året efter målgruppeåret, og som samtidig ikke har været indsat i fængsel er i succesgruppen.</i></p>
<p><b>Voksne i hjemløshed: 18-30 år</b></p> <p><i>Voksne i alderen 18-30 år, som er brugere af herberg eller forsorgshjem efter servicelovens § 110.</i></p>	<p>Afgrænsning af hjemløshed</p> <p><i>Jf. målgruppen "Voksne i hjemløshed: 18-25 år"</i></p>	<p>Ikke brug af herberg eller forsorgshjem</p> <p><i>Jf. målgruppen "Voksne i hjemløshed: 18-25 år"</i></p>
<p><b>Voksne i hjemløshed: 18-64 år</b></p>	<p>Afgrænsning af hjemløshed</p>	<p>Ikke brug af herberg eller forsorgshjem</p>

<sup>6</sup> Jf. SØM version 3.1.

Afgrænsning af målgruppe	Anvendte registre og variable	Definition af SØM-succesmål
<b>Udsatte voksne</b>		
<i>Voksne i alderen 18-64 år, som er brugere af herberg eller forsorgshjem efter servicelovens § 110.</i>	<i>Jf. målgruppen "Voksne i hjemløshed: 18-25 år"</i>	<i>Jf. målgruppen "Voksne i hjemløshed: 18-25 år"</i>
<p><b>Voksne med moderate psykiske lidelser, samlet: 18-64 år</b></p> <p><i>Voksne i alderen 18-64 år, der i forbindelse med kontakt med enten et psykiatrisk eller somatisk hospital, modtager en aktions- eller bidiagnose af moderat karakter. Personer, der desuden modtager en diagnose af svær karakter, ekskluderes af gruppen. Kategorien "moderate psykiske lidelser" omfatter bl.a. depression og angstlidelser, mens kategorien "svære psykiske lidelser" bl.a. omfatter skizofreni og bipolar lidelse. Definitionerne følger (Benjaminsen, 2018)</i></p>	<p>Afgrænsning af moderate psykiske lidelser</p> <p><i>Målgruppen er afgrænset til personer der i løbet af dataperioden (1968-2021) er registreret i Landspatientregisteret (LPR 1994-2019), Landspatientregisteret psykiatri (PSYK 1968-2019), eller Landspatientregistret (LPR3 2019-2021) med en aktions- eller bidiagnose (C_DIAGTYPE = A eller B) med en af de følgende diagnosekoder: - DF32-DF33* - Depression - DF34-39* - Andre affektive lidelser - DF40-DF41* - Angstlidelser - DF42* - OCD - DF43* - Svære belastnings- og tilpasningsreaktioner - DF50* - Spiseforstyrrelser - DF60-DF62* - Personlighedsforstyrrelser (undtaget DF6031) - DF90 og DF988C - ADHD/ADD - DF91-DF92 – Adfærdsforstyrrelser. Voksne der også er diagnosticeret med en svær psykisk lidelse, vil kun fremgå af målgruppen Voksne med svære psykiske lidelser. Målgruppen afgrænses fem år tilbage i tid. Dvs. hvis en person senest er diagnosticeret i 2013, da vil personen indgå i målgruppen til og med 2018.</i></p> <p><i>Alderen opgøres ultimo året jf. oplysninger fra Befolkningsregisteret (BEF).</i></p>	<p>Begrænset kontakt til psykiatrien</p> <p><i>Personer, som i det efterfølgende år ikke har kontakt med psykiatrisk eller somatisk hospitalsvæsen, hvor der registreres en psykisk aktions- eller bidiagnose, og som maksimalt har én kontakt hos psykiatrien eller distriktpspsykiatrien via sygesikringen.</i></p>
<b>Voksne med moderate psykiske lidelser,</b>	Afgrænsning af moderate psykiske lidelser	Beskæftigelse eller uddannelse

Afgrensning af målgruppe	Anvendte registre og variable	Definition af SØM-succesmål
<b>Udsatte voksne</b>		
<p><b>arbejdsmarkedsparate ledige: 18-64 år</b></p> <p><i>Jf. målgruppen "Voksne med moderate psykiske lidelser, samlet: 18-64 år". Personerne er derudover arbejdsmarkedsparate.</i></p>	<p><i>Jf. målgruppen "Voksne med moderate psykiske lidelser, samlet: 18-64 år"</i></p> <p>Afgrensning af arbejdsmarkedsparate ledige</p> <p><i>Personer registreret som dagpengemodtagere eller jobparate kontanthjælpsmodtagere (inkl. selvforsørgelses- og hjemsendelsesydelse samt og overgangsydelse, jobparat) eller på uddannelseshjælp (åbenlyst uddannelsesparat) i størstedelen af målgruppeåret (mere end 26 uger) i DREAM, jf. ydelseskoderne: 111, 115, 151, 152, 153, 213-219, 231, 299, 130-139, 160-169, 140-149.</i></p>	<p><i>Personer, som er i beskæftigelse, uddannelse eller på barseldagpenge i uge 48 i kalenderåret efter målgruppeafgrænsningen, jf. DREAM. Beskæftigelse defineres som at være registreret med en beskæftigelsesgrad i november. Uddannelse er ydelseskoderne 651, 652 og 661. Barseldagpenge er ydelseskoden 881.</i></p>
<p><b>Voksne med moderate psykiske lidelser, beskæftigede: 18-64 år</b></p> <p><i>Jf. målgruppen "Voksne med moderate psykiske lidelser, samlet: 18-64 år". Personerne er derudover i beskæftigelse.</i></p>	<p>Afgrensning af moderate psykiske lidelser</p> <p><i>Jf. målgruppen "Voksne med moderate psykiske lidelser, samlet: 18-64 år"</i></p> <p>Afgrensning af beskæftigelse</p> <p><i>Personer registreret i ordinær beskæftigelse eller fleksjob i størstedelen af målgruppeåret (mere end 26 uger) i DREAM. Ordinær beskæftigelse defineres som at være registreret med en branchekode i DREAM og samtidig ikke er registreret med en ydelseskode. Fleksjob er ydelseskoden 771.</i></p>	<p>Ordinær beskæftigelse, fleksjob eller uddannelse</p> <p><i>Personer, som er i ordinær beskæftigelse, fleksjob, uddannelse eller på barseldagpenge i uge 48 i kalenderåret efter målgruppeafgrænsningen. Ordinær beskæftigelse defineres som at være registreret med en beskæftigelsesgrad i DREAM i november og samtidig ikke været registreret med en ydelseskode i uge 48. Fleksjob er ydelseskoden 771. Uddannelse er afgrænset til af omfatter personer berettiget til SU med ydelseskoderne 651, 652 og 661. Barseldagpenge er ydelseskoden 881.</i></p>

Afgrænsning af målgruppe	Anvendte registre og variable	Definition af SØM-succesmål
<b>Udsatte voksne</b>		
<p><b>Voksne med moderate psykiske lidelser, førtidspensionister: 18-64 år</b></p> <p><i>Jf. målgruppen "Voksne med moderate psykiske lidelser, samlet: 18-64 år". Personerne er derudover førtidspensionister.</i></p>	<p>Afgrænsning af moderate psykiske lidelser</p> <p><i>Jf. målgruppen "Voksne med moderate psykiske lidelser, samlet: 18-64 år"</i></p> <p>Afgrænsning af førtidspension</p> <p><i>Personer registreret som modtagere af førtidspension eller i skånejob i størstedelen af målgruppeåret (mere end 26 uger) i DREAM, jf. ydelseskoderne: 781, 783 og 784.</i></p>	<p>Beskæftigelse eller uddannelse</p> <p><i>Jf. målgruppen "Voksne med moderate psykiske lidelser, ledige: 18-64 år"</i></p>
<p><b>Voksne med moderate psykiske lidelser, sygemeldte: 18-64 år</b></p> <p><i>Jf. målgruppen "Voksne med moderate psykiske lidelser, samlet: 18-64 år". Personerne er derudover sygemeldte.</i></p>	<p>Afgrænsning af moderate psykiske lidelser</p> <p><i>Jf. målgruppen "Voksne med moderate psykiske lidelser, samlet: 18-64 år"</i></p> <p>Afgrænsning af sygemeldte</p> <p><i>Personer registreret som sygedagpenge modtagere eller i jobafklaringsforløb størstedelen af målgruppeåret (mere end 26 uger) i DREAM, jf. ydelseskoderne: 774, 890-899, 870-878.</i></p>	<p>Beskæftigelse eller uddannelse</p> <p><i>Jf. målgruppen "Voksne med moderate psykiske lidelser, ledige: 18-64 år"</i></p>
<p><b>Voksne med moderate psykiske lidelser, ikke-arbejdsmarkedsparate ledige: 18-29 år</b></p> <p><i>Voksne i alderen 18-29 år med moderate psykiske lidelser, jf. målgruppen "Voksne med moderate psykiske lidelser,</i></p>	<p>Afgrænsning af moderate psykiske lidelser</p> <p><i>Jf. målgruppen "Voksne med moderate psykiske lidelser, samlet: 18-64 år"</i></p>	<p>Beskæftigelse eller uddannelse</p> <p><i>Jf. målgruppen "Voksne med moderate psykiske lidelser, ledige: 18-64 år"</i></p>

Afgrensning af målgruppe	Anvendte registre og variable	Definition af SØM-succesmål
<b>Udsatte voksne</b>		
<p><i>samlet: 18-64 år". Personerne er derudover ikke-arbejdsmarkedsparede ledige.</i></p>	<p>Afgrensning af ikke-arbejdsmarkedsparede ledige</p> <p><i>Personer registreret som aktivitetsparate kontanthjælpsmodtagere (inkl. selvforsørgelses- og hjemsendelsesydelse samt og overgangsydelse, aktivitetsparat), på uddannelseshjælp (uddannelses- og uddannelsesparat), for-revalidering, revalidering, ressourceforløb eller ledighedsydelse i størstedelen af målgruppeåret (mere end 26 uger) i DREAM, jf. ydelseskoderne: 700-709, 710-719, 730-739, 720-729, 750-759, 760-769, 810-819, 740-748.</i></p>	
<p><b>Voksne med moderate psykiske lidelser, ikke-arbejdsmarkedsparede ledige: 30-64 år</b></p> <p><i>Voksne i alderen 30-64 år med moderate psykiske lidelser, jf. målgruppen "Voksne med moderate psykiske lidelser, samlet: 18-64 år". Personerne er derudover ikke-arbejdsmarkedsparede ledige.</i></p>	<p>Afgrensning af moderate psykiske lidelser</p> <p><i>Jf. målgruppen "Voksne med moderate psykiske lidelser, samlet: 18-64 år"</i></p> <p>Afgrensning af ikke-arbejdsmarkedsparede ledige</p> <p><i>Jf. målgruppen "Voksne med moderate psykiske lidelser, ikke-arbejdsmarkedsparede ledige: 18-29 år"</i></p>	<p>Beskæftigelse eller uddannelse</p> <p><i>Jf. målgruppen "Voksne med moderate psykiske lidelser, ledige: 18-64 år"</i></p>
<p><b>Voksne med svære psykiske lidelser, samlet: 18-64 år</b></p> <p><i>Voksne i alderen 18-64 år, der i forbindelse med kontakt med enten et psykiatrisk eller somatisk hospital, modtager en aktions- eller bidiagnose af svær karakter. Kategorien "moderate psykiske lidelser" omfatter bl.a. depression og angstlidelser, mens kategorien "svære psykiske lidelser"</i></p>	<p>Afgrensning af svære psykiske lidelser</p> <p><i>Personer der i løbet af dataperioden (1968-2021) er registreret i Landspatientregisteret (LPR 1994-2019), Landspatientregisteret psykiatri (PSYK 1968-2019), eller Landspatientregistret (LPR3 2019-2021) med en aktions- eller bidiagnose (C_DIAGTYPE = A eller B) med en af de</i></p>	<p>Begrænset kontakt til psykiatrien</p> <p><i>Personer, som i det efterfølgende år ikke har akut kontakt med psykiatrisk eller somatisk hospitalsvæsen, hvor der registreres en psykisk aktions- eller bidiagnose. Ambulante forløb tillades.</i></p>

Afgrensning af målgruppe	Anvendte registre og variable	Definition af SØM-succesmål
<b>Udsatte voksne</b>		
<p><i>bl.a. omfatter skizofreni og bipolar lidelse. Definitionerne følger (Benjaminsen, 2018).</i></p>	<p><i>følgende diagnosekoder: - DF20* - Skizofreni - DF21* - Skizotypiske sindslidelser - DF22-DF29* - Øvrige psykoser - DF30-DF31* - Mani og bipolar lidelse - DF603* - Borderline</i></p> <p><i>Målgruppen afgrænses fem år tilbage i tid. Dvs. hvis en person senest er diagnosticeret i 2013, da vil personen indgå i målgruppen til og med 2018.</i></p> <p><i>Alderen opgøres ultimo året jf. oplysninger fra Befolkningsregisteret (BEF).</i></p>	
<p><b>Voksne med svære psykiske lidelser, arbejdsmarkedsparede ledige: 18-64 år</b></p> <p><i>Jf. målgruppen "Voksne med svære psykiske lidelser, samlet: 18-64 år". Personerne er derudover arbejdsmarkedsparede.</i></p>	<p>Afgrensning af svære psykiske lidelser</p> <p><i>Jf. målgruppen "Voksne med svære psykiske lidelser, samlet: 18-64 år"</i></p> <p>Afgrensning af arbejdsmarkedsparede ledige</p> <p><i>Jf. målgruppen "Voksne med moderate psykiske lidelser, arbejdsmarkedsparede ledige: 18-64 år"</i></p>	<p>Beskæftigelse eller uddannelse</p> <p><i>Jf. målgruppen "Voksne med moderate psykiske lidelser, ledige: 18-64 år"</i></p>
<p><b>Voksne med svære psykiske lidelser, beskæftigede: 18-64 år</b></p> <p><i>Jf. målgruppen "Voksne med svære psykiske lidelser, samlet: 18-64 år". Personerne er derudover i beskæftigelse.</i></p>	<p>Afgrensning af svære psykiske lidelser</p> <p><i>Jf. målgruppen "Voksne med svære psykiske lidelser, samlet: 18-64 år"</i></p> <p>Afgrensning af beskæftigelse</p> <p><i>Jf. målgruppen "Voksne med moderate psykiske lidelser, beskæftigede: 18-64 år"</i></p>	<p>Ordinær beskæftigelse, fleksjob eller uddannelse</p> <p><i>Jf. målgruppen "Voksne med moderate psykiske lidelser, beskæftigede: 18-64 år"</i></p>

Afgrensning af målgruppe	Anvendte registre og variable	Definition af SØM-succesmål
<b>Udsatte voksne</b>		
<p><b>Voksne med svære psykiske lidelser, førtidspensionister: 18-64 år</b></p> <p><i>Jf. målgruppen "Voksne med svære psykiske lidelser, samlet: 18-64 år". Personerne er derudover førtidspensionister.</i></p>	<p>Afgrensning af svære psykiske lidelser</p> <p><i>Jf. målgruppen "Voksne med svære psykiske lidelser, samlet: 18-64 år"</i></p> <p>Afgrensning af førtidspension</p> <p><i>Jf. målgruppen "Voksne med moderate psykiske lidelser, førtidspensionister: 18-64 år"</i></p>	<p>Beskæftigelse eller uddannelse</p> <p><i>Jf. målgruppen "Voksne med moderate psykiske lidelser, ledige: 18-64 år"</i></p>
<p><b>Voksne med svære psykiske lidelser, sygemeldte: 18-64 år</b></p> <p><i>Jf. målgruppen "Voksne med svære psykiske lidelser, samlet: 18-64 år". Personerne er derudover sygemeldte.</i></p>	<p>Afgrensning af svære psykiske lidelser</p> <p><i>Jf. målgruppen "Voksne med svære psykiske lidelser, samlet: 18-64 år"</i></p> <p>Afgrensning af sygemeldte</p> <p><i>Jf. målgruppen "Voksne med moderate psykiske lidelser, sygemeldte: 18-64 år"</i></p>	<p>Beskæftigelse eller uddannelse</p> <p><i>Jf. målgruppen "Voksne med moderate psykiske lidelser, ledige: 18-64 år"</i></p>
<p><b>Voksne med svære psykiske lidelser, ikke-arbejdsmarkedsparate ledige: 18-29 år</b></p> <p><i>Voksne i alderen 18-29 år med svære psykiske lidelser, jf. målgruppen "Voksne med svære psykiske lidelser, samlet: 18-64 år". Personerne er derudover ikke-arbejdsmarkedsparate ledige.</i></p>	<p>Afgrensning af svære psykiske lidelser</p> <p><i>Jf. målgruppen "Voksne med svære psykiske lidelser, samlet: 18-64 år"</i></p> <p>Afgrensning af ikke-arbejdsmarkedsparate ledige</p> <p><i>Jf. målgruppen "Voksne med moderate psykiske lidelser, ikke-arbejdsparate ledige: 18-29 år"</i></p>	<p>Beskæftigelse eller uddannelse</p> <p><i>Jf. målgruppen "Voksne med moderate psykiske lidelser, ledige: 18-64 år"</i></p>



Afgrensning af målgruppe	Anvendte registre og variable	Definition af SØM-succesmål
<b>Udsatte voksne</b>		
<p><b>Voksne med svære psykiske lidelser, ikke-arbejdsmarkedsparate ledige: 30-64 år</b></p> <p><i>Voksne i alderen 30-64 år med svære psykiske lidelser, jf. målgruppen "Voksne med svære psykiske lidelser, samlet: 18-64 år". Personerne er derudover ikke-arbejdsmarkedsparate ledige.</i></p>	<p>Afgrensning af svære psykiske lidelser</p> <p><i>Jf. målgruppen "Voksne med svære psykiske lidelser, samlet: 18-64 år"</i></p> <p>Afgrensning af ikke-arbejdsmarkedsparate ledige</p> <p><i>Jf. målgruppen "Voksne med moderate psykiske lidelser, ikke-arbejdsparate ledige: 30-64 år"</i></p>	<p>Beskæftigelse eller uddannelse</p> <p><i>Jf. målgruppen "Voksne med moderate psykiske lidelser, ledige: 18-64 år"</i></p>
<p><b>Voksne med stofmisbrug, i substitutionsbehandling: 18-64 år</b></p> <p><i>Voksne i alderen 18-64 år, der er i substitutionsbehandling for stofmisbrug.</i></p>	<p>Afgrensning af stofmisbrug</p> <p><i>Personer der afslutter behandling for stofmisbrug i Register over Stofmisbrugere i Behandling (SIB). Målgruppen afgrænses så personer medtages i målgruppen året inden de afslutter behandlingen. Dvs., hvis en person afslutter behandling i 2009, medtages personen i målgruppen for 2008, mens succes/ikke-succes opgøres i 2009.</i></p> <p><i>Personer placeres i målgruppen med substitutionsbehandling, hvis blot en af følgende variable er udfyldt: ORDINERETBENZODIAZEPINERDAGEINDT, ORDINERETBUPRENORPHINDAGEINDTAGE, ORDINERETHEROINDATAINDTAGESENES, ORDINERETMETADONDAGEINDTAGETSENE, ORDINERETBENZODIAZEPINERFOERSTEB, ORDINERETBUPRENORPHINFOERSTEBRUG, ORDINERETHEROINFOERSTEBRUGALDERK,</i></p>	<p>Afslutter misbrugsbehandling med "færdigbehandlet" som afslutningsårsag.</p> <p><i>Borgerens behandlingsforløb i Register over Stofmisbrugere i Behandling (SIB) afsluttes med afslutningsårsag "færdigbehandlet" (BEHANDLINGAFSLUTTETÅRSAGKODE = 01) i løbet af året. Har borgeren flere forløb i løbet af året, anvendes det sidste.</i></p>

Afgrænsning af målgruppe	Anvendte registre og variable	Definition af SØM-succesmål
<b>Udsatte voksne</b>		
	<p><i>ORDINERETMETADONFOERSTEBRUGALDER, ORDINERETBENZODIAZEPINERINDTAGEL, ORDINERETBENZODIAZEPINERTYPISKIN, ORDINERETBUPRENORPHININDTAGELSE, ORDINERETBUPRENORPHINTYISKINDTAG, ORDINERETHEROININDTAGELSESHYPPIG, ORDINERETHEROINTYPISKINDTAGELSE, ORDINERETMETADONINDTAGELSESHYPPI, ORDINERETMETADONTYPISKINDTAGELSE.</i></p> <p><i>En borger ekskluderes af målgruppen, hvis vedkommende afslutter behandling i det efterfølgende år, og afslutningsårsag (BEHANDLINGAFSLUTTETÅRSAGKODE) mangler (da succes/ikke-succes derved ikke kan afgøres).</i></p> <p><i>Målgruppen afgrænses i de angivne aldersgrupper på baggrund af oplysninger fra Befolkningsregistret (BEF). Alderen opgøres ultimo året.</i></p>	
<p><b>Voksne med stofmisbrug, ikke i substitutionsbehandling: 18-24 år</b></p> <p><i>Voksne i alderen 18-24 år, der er i anden behandling end substitutionsbehandling for stofmisbrug.</i></p>	<p>Afgrænsning af stofmisbrug</p> <p><i>Jf. målgruppen "Voksne med stofmisbrug, i substitutionsbehandling: 18-64 år"</i></p>	<p>Afslutter misbrugsbehandling med "færdigbehandlet" som afslutningsårsag.</p> <p><i>Borgerens behandlingsforløb i Register over Stofmisbrugere i Behandling (SIB) afsluttes med afslutningsårsag "færdigbehandlet" (BEHANDLINGAFSLUTTETÅRSAGKODE = 01) i løbet af året. Har borgeren flere forløb i løbet af året, anvendes det sidste.</i></p>

Afgrensning af målgruppe	Anvendte registre og variable	Definition af SØM-succesmål
<b>Udsatte voksne</b>		
<p><b>Voksne med stofmisbrug, ikke i substitutionsbehandling: 25-64 år</b></p> <p><i>Voksne i alderen 25-64 år, der er i anden behandling end substitutionsbehandling for stofmisbrug.</i></p>	<p>Afgrensning af stofmisbrug</p> <p><i>Jf. målgruppen "Voksne med stofmisbrug, i substitutionsbehandling: 18-64 år"</i></p>	<p>Afslutter misbrugsbehandling med "færdigbehandlet" som afslutningsårsag.</p> <p><i>Borgerens behandlingsforløb i Register over Stofmisbrugere i Behandling (SIB) afsluttes med afslutningsårsag "færdigbehandlet" (BEHANDLINGAFSLUTTETÅRSAGKODE = 01) i løbet af året. Har borgeren flere forløb i løbet af året, anvendes det sidste.</i></p>
<p><b>Voksne med alkoholmisbrug: 18-64 år</b></p> <p><i>Voksne i alderen 18-64 år, der er i substitutionsbehandling for alkoholmisbrug.</i></p>	<p>Afgrensning af alkoholmisbrug</p> <p><i>Personer der afslutter behandling for alkoholmisbrug i Det Nationale Alkoholbehandlingsregister (NAB) i løbet af det efterfølgende år. Dvs., hvis en borger afslutter behandling i 2009, medtages borgeren i målgruppen for 2008. En borger ekskluderes af målgruppen, hvis vedkommende afslutter behandling i det efterfølgende år, og afslutningsårsag (TXAFSLUTNINGSAARSAG) mangler, da succes/ikke-succes derved ikke kan afgøres.</i></p> <p><i>Målgruppen afgrænses på baggrund af oplysninger fra Befolkningsregistret (BEF). Alderen opgøres ultimo året.</i></p>	<p>Afslutter misbrugsbehandling med "færdigbehandlet" som afslutningsårsag.</p> <p><i>Borgerens behandlingsforløb i Det Nationale Alkoholbehandlingsregister (NAB) afsluttes med afslutningsårsag "færdigbehandlet" (TXAFSLUTNINGSAARSAG = 1) i løbet af året. Har borgeren flere forløb i løbet af året, anvendes det sidste.</i></p>
<p><b>Voksne med psykiske lidelser og samtidigt misbrug</b></p> <p><i>Inkluderer følgende undermålgrupper:</i></p> <p>1) <i>Voksne med moderate psykiske lidelser og alkoholmisbrug: 18-64 år</i></p>	<p>Afgrensning af moderate psykiske lidelser</p> <p><i>Jf. målgruppen "Voksne med moderate psykiske lidelser, samlet: 18-64 år"</i></p> <p>Afgrensning af svære psykiske lidelser</p>	<p>Begrænset kontakt til psykiatrien baseret på moderat/svære psykiske lidelser:</p> <p><i>Jf. målgruppen "Voksne med moderate psykiske lidelser, samlet: 18-64 år"</i></p>

Afgrensning af målgruppe	Anvendte registre og variable	Definition af SØM-succesmål
<b>Udsatte voksne</b>		
<p>2) <i>Voksne med svære psykiske lidelser og alkoholmisbrug: 18-64 år</i></p> <p>3) <i>Voksne med moderate psykiske lidelser og stofmisbrug, substitutionsbehandling: 18-64 år</i></p> <p>4) <i>Voksne med svære psykiske lidelser og stofmisbrug, substitutionsbehandling: 18-64 år</i></p> <p>5) <i>Voksne med moderate psykiske lidelser og stofmisbrug, ingen substitutionsbehandling: 18-24 år</i></p> <p>6) <i>Voksne svære psykiske lidelser og stofmisbrug, ingen substitutionsbehandling: 18-24 år</i></p> <p>7) <i>Voksne med moderate psykiske lidelser og stofmisbrug, ingen substitutionsbehandling: 25-64 år</i></p> <p>8) <i>Voksne med svære psykiske lidelser og stofmisbrug, ingen substitutionsbehandling: 25-64 år</i></p>	<p><i>Jf. målgruppen "Voksne med svære psykiske lidelser, samlet: 18-64 år"</i></p> <p>Derudover betinges der yderligere på, at borgeren indgår i en af de følgende målgrupper:</p> <p><i>a. Voksne med alkoholmisbrug (18-64 år)</i></p> <p><i>b. Stofmisbrug: i substitutionsbehandling (18-64 år)</i></p> <p><i>c. Stofmisbrug: ikke i substitutionsbehandling (18-24 år)</i></p> <p><i>d. Stofmisbrug: ikke i substitutionsbehandling (25-64 år)</i></p> <p><i>Målgruppen afgrænses på baggrund af oplysninger fra Befolkningsregistret (BEF). Alderen opgøres ultimo året.</i></p>	<p><i>eller</i></p> <p><i>målgruppen "Voksne med svære psykiske lidelser, samlet: 18-64 år"</i></p>
<p><b>Modtagere af efterværn, under uddannelse: 18-22 år</b></p> <p><i>Modtagere af efterværn i alderen 18-22 år, som er indskrevet på en uddannelse ved kalenderårets udgang.</i></p>	<p>Afgrænsning af efterværn</p> <p><i>Information om efterværnsmodtagere udtrækkes fra forløbsregistre:</i></p> <p><i>- Børn og Unge Forebyggende Foranstaltninger (BUFO), med paragrafkode (PGF) 250, 252, 270, 271, 272, 273, 275, 280, 290</i></p> <p><i>- Børn og Unge Anbragte Forløbsregister (BUAF) med anbringelsessted type (ANSTED_KLAS) 1- 9, 11-17 og forløb påbegyndt på eller efter dagen for den 18-års fødselsdag (fra BEF).</i></p>	<p>Afslutter eller fortsat under uddannelse</p> <p><i>Personer, som i det efterfølgende år afslutter en uddannelse, eller fortsat er under en (hvilken som helst) uddannelse ved udgangen af året</i></p>

Afgrensning af målgruppe	Anvendte registre og variable	Definition af SØM-succesmål
<b>Udsatte voksne</b>		
	<p><i>Befolkningen (BEF), hvor alder pr 31. december i året er 18-22 år samt information om 18-års fødselsdag.</i></p> <p>Afgrensning af uddannelse</p> <p><i>Det komprimerede elevregister (KOTRE) hvor slutdatoen for igangværende uddannelse (UDD) tidligst er i kalenderåret efter målgruppeafgrænsningen.</i></p>	
<p><b>Modtagere af efterværn, ikke under uddannelse: 18-22 år</b></p> <p><i>Modtagere af efterværn i alderen 18-22 år, som ikke er indskrevet på en uddannelse ved kalenderårets udgang.</i></p>	<p>Afgrensning af efterværn</p> <p><i>Jf. målgruppen "Modtagere af efterværn, under uddannelse: 18-22 år"</i></p> <p>Afgrensning af ikke under uddannelse</p> <p><i>Det komprimerede elevregister (KOTRE), hvor slutdato (ELEV3_VTIL) for igangværende uddannelse (UDD) enten er i året eller UDD er blank i året.</i></p>	<p>Under uddannelse eller øget/fastholdt beskæftigelse</p> <p><i>Personer, som i det efterfølgende år afslutter en uddannelse, er under uddannelse eller har øget/fastholdt sin beskæftigelse ved udgangen af året, dvs.</i></p> <ul style="list-style-type: none"> <li><i>• i beskæftigelse i mindst én måned, hvis individet ikke var i beskæftigelse i målgruppeåret, eller</i></li> <li><i>• i beskæftigelse i samme antal eller flere måneder som i målgruppeåret, hvis individet var registreret som beskæftiget i mindst én måned i målgruppeåret</i></li> </ul> <p><i>Beskæftigelse opgøres på baggrund af BRANCHE_YYYY_MM-koden i DREAM.</i></p>
<p><b>Voksne med senfølger efter seksuelle overgreb: 18-64 år</b></p> <p><i>Personer i alderen 18-64 år der har været udsat for et seksuelt overgreb inden personen fyldte 18 år og som 18+-årig registreres med udvalgte psykiske lidelser og/eller</i></p>	<p>Afgrensning af seksuelle overgreb i barndommen</p> <p><i>Personer som i en alder under 18 år enten:</i></p> <ul style="list-style-type: none"> <li><i>• er registreret som offer under 18 år for en seksualforbrydelse med gerningskoder 1110505 - 1180706 (KROF), eller</i></li> </ul>	<p>Begrænset kontakt til psykiatrien</p> <p><i>Jf. målgruppen "Voksne med moderate psykiske lidelser, samlet: 18-64 år"</i></p>

Afgrensning af målgruppe	Anvendte registre og variable	Definition af SØM-succesmål
<b>Udsatte voksne</b>		
<p><i>misbrugsproblematik.</i></p>	<ul style="list-style-type: none"> <li>er registreret i Landspatientregisteret (LPR 1994-2019), Landspatientregisteret psykiatri (PSYK 1968-2019), eller Landspatientregistret (LPR3 2019-2021) med en aktions- eller bidiagnose (C_DIAGTYPE = A eller B) med diagnosekoden DT742 - Seksuelt overgreb (C_DIAG).</li> </ul> <p>Afgrensning af psykiske lidelser:</p> <p>Personer i alderen 18-64 år der er registreret i Landspatientregisteret (LPR 1994-2019), Landspatientregisteret psykiatri (PSYK 1968-2019), eller Landspatientregistret (LPR3 2019-2021) med en aktions- eller bidiagnose (C_DIAGTYPE = A eller B) med en af følgende diagnosekoder (C_DIAG):</p> <p>Skizofreni (DF20*-DF25*, DF28*, DF29*)  Affektive sindslidelser (DF30*-DF34*, DF38*, DF39*)  Angst og belastningsreaktioner (DF40*-DF45*, DF48*)  Adfærdsændringer (DF50*-DF55*, DF59*)  Personlighedsforstyrrelser (DF60*-DF63*, DF65*, DF66*, DF68*, DF69*).</p> <p>Afgrensning af misbrugsproblematik:</p> <p>Personer i alderen 18-64 år der indgår i en af de følgende målgrupper:</p> <ol style="list-style-type: none"> <li>Voksne med alkoholmisbrug (18-64 år)</li> <li>Stofmisbrug: i substitutionsbehandling (18-64 år)</li> </ol>	

Afgrensning af målgruppe	Anvendte registre og variable	Definition af SØM-succesmål
<b>Udsatte voksne</b>		
	<p>c. <i>Stofmisbrug: ikke i substitutionsbehandling (18-24 år)</i></p> <p>d. <i>Stofmisbrug: ikke i substitutionsbehandling (25-64 år)</i></p> <p><i>Målgruppen afgrænses på baggrund af oplysninger fra Befolkningsregistret (BEF). Alderen opgøres ultimo året.</i></p>	
<p><b>Voldsudsatte i nære relationer: 18-64 år</b></p> <p><i>Personer i alderen 18-64 år, der har været udsat for vold hvor voldsudøveren er en af følgende</i></p> <ul style="list-style-type: none"> <li>• <b>Samboende eller tidligere samboende familiemedlemmer.</b></li> <li>• <b>Tidligere eller nuværende ægtefæller, uanset sambostatus.</b></li> <li>• <b>Samboende eller tidligere samboende partnere.</b></li> </ul>	<p>Afgrensning af voldsudsatte i nære relationer</p> <p><i>Ofre for en seksual-, volds-, ejendoms- og andre forbrydelser eller efter lov om tilhold, bortvisning og opholdsforbud med en af følgende gerningskoder (fire første cifre) i KROF: - 1110 - Blodskam mv. - 1120 Voldtægt mv. - 1140 - heteroseksuelle sædelighedsforbrydelser i øvrigt - 1145 - Seksualforbrydelse i øvrigt - 1160 - Homoseksuelle sædelighedsforbrydelser i øvrigt - 1172 - Blufærdighedskrænkelser v. beføling - 1174 - Blufærdighedskrænkelser v. blotteri - 1176 - Blufærdighedskrænkelser i øvrigt - 1240 - Forsøg på manddrab - 1250 - Psykisk vold - 1252 - Simpel vold - 1255 Alvorligere vold - 1258 - Særlig alvorlig vold - 1286 - Forbrydelse mod liv og legeme - 1289 - Forbrydelse mod den pers. frihed - 1292 - Trusler - 1336 - Tyverier fra person - 1366 - Afpresning og åger - 1380 - Røveri - 1485 - Freds- og æreskrænkelser - 3810 - Lov om tilhold, bortvisning og opholdsforbud. Følgende gerningskoder er udeladt: 1110505, 1110525, 1110526, 1110540, 140520,</i></p>	<p>Ingen kontakt med psykiater eller psykolog</p> <p><i>Personen har i Sygesikringsregistret (SSSY) ikke registreret hverken kontakt til psykiater eller psykolog (SPEC = 24 eller 35) i løbet af året.</i></p>

Afgrænsning af målgruppe	Anvendte registre og variable	Definition af SØM-succesmål
<b>Udsatte voksne</b>		
	<p>1140545, 1140555, 1140565, 1145560, 1145565, 1145570, 1145575, 1160505, 1160525, 1160530, 1286505, 1286510, 1286520, 1289720, 1292515, 3810205-3810914, 3810922-3870505.</p> <p>Ofret (KROF) og voldsudøveren (KRSI) kobles via journalnummer (JOURNR) og målgruppen afgrænses til ofre i aldersgruppen hvor voldsudøveren har haft samme familie som ofret (FAMILIEID) eller været offerets ægtefælle (AEGTE_ID) eller samboende partner (E_FAELLE_ID) på baggrund af oplysninger fra Befolkningsregistret (BEF). Alderen opgøres ultimo året.</p>	
<p><b>Voksne løsladt fra fængsel og arresthus (18-64 år)</b></p> <p>Voksne i alderen 18-64 år, der i løbet af året er registreret som løsladt fra et fængsel eller arresthus efter afsoning af en ubetinget frihedsstraf.</p>	<p>Afgrænsning af løsladt fra fængsel og arresthus</p> <p>Personer, der i løbet af året er registreret som løsladt fra et fængsel eller arresthus efter afsoning (IND_LOESKOD) af en ubetinget frihedsstraf<sup>7</sup> i Kriminalstatistik indsættelser (KRIN). Fodlænkeafsonere (IND_FGSLSTED=9050) samt personer, der er under 18 år ved start på afsoning, indgår ikke i målgruppen. Målgruppeperioden er 2008-2015.</p> <p>Målgruppen afgrænses til aldersgruppen 18-64 år på baggrund af oplysninger fra Befolkningsregistret (BEF).</p>	<p>Intet recidiv</p> <p>1) Personen er i Kriminalstatistik afgørelser (KRAF) ikke registreret med en gerning begået inden for to år efter løsladelse, som fører en til fældende strafferetlig afgørelse inden for tre kalenderår efter løsladelse<sup>8</sup>.</p> <p>Intet recidiv til ubetinget fængsel</p> <p>2) Som 1) men mindre streng betingelse, da succes opnås, hvis der ikke er tale om afgørelser til ubetinget fængsel.</p>

<sup>7</sup> En afgørelse defineres som ubetinget fængsel, hvis variabelen AFG\_AFGTYPKO er lig en af de følgende værdier: 1, 6, 83, 84, 85, 86, 87, 88).

<sup>8</sup> En afgørelse defineres som fældende, hvis variabelen AFG\_AFGTYPKO ikke er lig en af de følgende værdier: 0, 11, 29, 30, 34, 35, 49, 69, 72, 74, 75, 100, 101, 118 eller 121



Afgrensning af målgruppe	Anvendte registre og variable	Definition af SØM-succesmål
Udsatte voksne		
	<p><i>Alderen opgøres ultimo året. Målgruppen afgrænses yderligere til personer, der er også registreret i BEF ultimo det efterfølgende kalenderår.</i></p>	<p>Forbedret tilknytning til arbejdsmarkedet eller uddannelse</p> <p><i>3) Personen er i DREAM registreret med en branchekode (BRANCHE_YYYY_MM) eller som berettiget til at modtage SU (ydelseskode 151) i minimum 7 måneder i kalenderåret efter løsladelse.</i></p>

Afgrensning af målgruppe	Anvendte registre og variable	Definition af SØM-succesmål
<b>Voksne med handicap</b>		
<p><b>Voksne med ADHD, samlet: 18-64 år</b></p> <p>Voksne i alderen 18-64 år, der i forbindelse med kontakt enten et psykiatrisk eller somatisk hospital, som, modtager en aktions- eller bidiagnose for ADHD.</p>	<p>Afgrensning af ADHD</p> <p>Personer der i løbet af dataperioden (1968-2021) er registreret i Landspatientregisteret (LPR 1994-2019), Landspatientregisteret psykiatri (PSYK 1968-2019), eller Landspatientregistret (LPR3 2019-2021) med en aktions- eller bidiagnose (C_DIAGTYPE = A eller B) med en af de følgende diagnosekoder (C_DIAG): DF90 og alle undergrupper heraf samt DF988C. Succeskriteriet kan kun opgøres fra 2009 og frem. Dvs. at en borger diagnosticeret med ADHD for første gang i 2014, medtages i målgruppen fra og med 2008. Dette beror på den antagelse, at en borger har ADHD hele livet uanset, hvornår vedkommende får diagnosen.</p> <p>Målgruppen afgrænses på baggrund af oplysninger fra Befolkningsregisteret (BEF). Alderen opgøres ultimo året.</p>	<p>Ordinær beskæftigelse, fleksjob eller uddannelse</p> <p>Jf. målgruppen "Voksne med moderate psykiske lidelser, beskæftigede: 18-64 år"</p>
<p><b>Voksne med ADHD, beskæftigede:18-64 år</b></p> <p>Voksne i alderen 18-64 år, der i forbindelse med kontakt enten et psykiatrisk eller somatisk hospital, som, modtager en aktions- eller bidiagnose for ADHD. Personerne er derudover i beskæftigelse.</p>	<p>Afgrensning af ADHD</p> <p>Jf. målgruppen "Voksne med ADHD, samlet: 18-64 år"</p> <p>Afgrensning af beskæftigelse</p> <p>Jf. målgruppen "Voksne med moderate psykiske lidelser, beskæftigede: 18-64 år"</p>	<p>Ordinær beskæftigelse, fleksjob eller uddannelse</p> <p>Jf. målgruppen "Voksne med moderate psykiske lidelser, beskæftigede: 18-64 år"</p>
<p><b>Voksne med ADHD, førtidspensionister:18-64 år</b></p> <p>Voksne i alderen 18-64 år, der i forbindelse med kontakt</p>	<p>Afgrensning af ADHD</p> <p>Jf. målgruppen "Voksne med ADHD, samlet: 18-64 år"</p>	<p>Beskæftigelse eller uddannelse</p> <p>Jf. målgruppen "Voksne med moderate psykiske lidelser,</p>

Afgrensning af målgruppe	Anvendte registre og variable	Definition af SØM-succesmål
<b>Voksne med handicap</b>		
<p>enten et psykiatrisk eller somatisk hospital, som, modtager en aktions- eller bidiagnose for ADHD. Personerne er derudover på førtidspension.</p>	<p>Afgrensning af førtidspension</p> <p>Jf. målgruppen "Voksne med moderate psykiske lidelser, førtidspensionister: 18-64 år"</p>	<p>ledige: 18-64 år"</p>
<p><b>Voksne med ADHD, ledige og sygemeldte:18-64 år</b></p> <p>Voksne i alderen 18-64 år, der i forbindelse med kontakt enten et psykiatrisk eller somatisk hospital, som, modtager en aktions- eller bidiagnose for ADHD. Personerne er derudover enten ledige eller sygemeldte.</p>	<p>Afgrensning af ADHD</p> <p>Jf. målgruppen "Voksne med ADHD, samlet: 18-64 år"</p> <p>Afgrensning af ledige og sygemeldte</p> <p>Personer som er registreret som enten arbejdsmarkedssparate, ikke-arbejdsmarkedssparate eller sygemeldte (se ovenstående definitioner) i DREAM, jf. ydelseskoderne: 111, 115, 151, 152, 153, 213-219, 231, 299, 130-139, 160-169, 140-149, 700-709, 710-719, 730-739, 720-729, 750-759, 760-769, 810-819, 740-748, 774, 890-899, 870-878.</p>	<p>Beskæftigelse eller uddannelse</p> <p>Jf. målgruppen "Voksne med moderate psykiske lidelser, ledige: 18-64 år"</p>
<p><b>Voksne med autisme, samlet:18-64 år</b></p> <p>Voksne i alderen 18-64 år, der i forbindelse med kontakt enten et psykiatrisk eller somatisk hospital, som, modtager en aktions- eller bidiagnose for autisme.</p>	<p>Afgrensning af autisme</p> <p>Personer der i løbet af dataperioden (1968-2021) er registreret i Landspatientregisteret (LPR 1994-2019), Landspatientregisteret psykiatri (PSYK 1968-2019), eller Landspatientregistret (LPR3 2019-2021) med en aktions- eller bidiagnose (C_DIAGTYPE = A eller B) med en af de følgende diagnosekoder (C_DIAG): - DF840* - Infantil autisme - DF841* - Atypisk autisme - DF845* - Aspergers</p>	<p>Ordinær beskæftigelse, fleksjob eller uddannelse</p> <p>Jf. målgruppen "Voksne med moderate psykiske lidelser, beskæftigede: 18-64 år"</p>

Afgrensning af målgruppe	Anvendte registre og variable	Definition af SØM-succesmål
<b>Voksne med handicap</b>		
	<p><i>syndrom - DF848* - Gennemgribende mental udviklingsforstyrrelse, anden (GUA) - DF849* - Gennemgribende mental udviklingsforstyrrelse, uden nærmere specifikation (GUU) Målgruppen opgøres kumulativt og tilbage i tid. Dvs. at en person diagnosticeret med autisme for første gang i 2014, medtages i målgruppen fra og med 2008. Dette beror på den antagelse, at en person har autisme hele livet uanset, hvornår vedkommende får diagnosen.</i></p> <p><i>Målgruppen afgrænses på baggrund af oplysninger fra Befolkningsregisteret (BEF). Alderen opgøres ultimo året.</i></p>	
<p><b>Voksne med autisme, beskæftigede: 18-64 år</b></p> <p><i>Voksne i alderen 18-64 år, der i forbindelse med kontakt enten et psykiatrisk eller somatisk hospital, som, modtager en aktions- eller bidiagnose for autisme. Personerne er derudover i beskæftigelse.</i></p>	<p>Afgrensning af autisme</p> <p><i>Jf. målgruppen "Voksne med autisme, samlet: 18-64 år"</i></p> <p>Afgrensning af beskæftigelse</p> <p><i>Jf. målgruppen "Voksne med moderate psykiske lidelser, beskæftigede: 18-64 år"</i></p>	<p>Ordinær beskæftigelse, fleksjob eller uddannelse</p> <p><i>Jf. målgruppen "Voksne med moderate psykiske lidelser, beskæftigede: 18-64 år"</i></p>
<p><b>Voksne med autisme, førtidspensionister: 18-64 år</b></p> <p><i>Voksne i alderen 18-64 år, der i forbindelse med kontakt enten et psykiatrisk eller somatisk hospital, som, modtager en aktions- eller bidiagnose for autisme. Personerne er derudover på førtidspension.</i></p>	<p>Afgrensning af autisme</p> <p><i>Jf. målgruppen "Voksne med autisme, samlet: 18-64 år"</i></p> <p>Afgrensning af førtidspension</p> <p><i>Jf. målgruppen "Voksne med moderate psykiske lidelser, førtidspensionister: 18-64 år"</i></p>	<p>Beskæftigelse eller uddannelse</p> <p><i>Jf. målgruppen "Voksne med moderate psykiske lidelser, ledige: 18-64 år"</i></p>

Afgrensning af målgruppe	Anvendte registre og variable	Definition af SØM-succesmål
<b>Voksne med handicap</b>		
<p><b>Voksne med autisme, ledige og sygemeldte:18-64 år</b></p> <p><i>Voksne i alderen 18-64 år, der i forbindelse med kontakt enten et psykiatrisk eller somatisk hospital, som, modtager en aktions- eller bidiagnose for autisme. Personerne er derudover enten ledige eller sygemeldte.</i></p>	<p>Afgrensning af autisme</p> <p><i>Jf. målgruppen "Voksne med autisme, samlet: 18-64 år"</i></p> <p>Afgrensning af ledige og sygemeldte</p> <p><i>Jf. målgruppen "Voksne med ADHD, ledige og sygemeldte: 18-64 år"</i></p>	<p>Beskæftigelse eller uddannelse</p> <p><i>Jf. målgruppen "Voksne med moderate psykiske lidelser, ledige: 18-64 år"</i></p>
<p><b>Voksne med udviklingshæmning, samlet:18-64 år</b></p> <p><i>Voksne i alderen 18-64 år, der i forbindelse med kontakt enten et psykiatrisk eller somatisk hospital, som, modtager en aktions- eller bidiagnose for udviklingshæmning.</i></p>	<p>Afgrensning af udviklingshæmning</p> <p><i>Voksne der i løbet af dataperioden (1968-2021) er registreret i Landspatientregisteret (LPR 1994-2019), Landspatientregisteret psykiatri (PSYK 1968-2019), eller Landspatientregistret (LPR3 2019-2021) med en aktions- eller bidiagnose (C_DIAGTYPE = A eller B) med en af de følgende diagnosekoder: ICD-8-diagnoser - 311* – Lettere mental retardering - 312* – Middelsvær mental retardering - 313* – Svær mental retardering - 314* – Mental retardering af sværeste grad - 315* – Uspecificeret mental retardering - 759.3* - Downs syndrom ICD-10-diagnoser: - DF70* - Mental retardering af lettere grad - DF71* - Mental retardering af middelsvær grad - DF72* - Mental retardering af sværere grad - DF73* - Mental retardering af sværeste grad - DF78* - Anden mental retardering - DF79* - Mental retardering uden specificering - DQ90* - Downs syndrom - DQ871E – Prader Willis syndrom - DF842 – Retts syndrom</i></p> <p><i>Målgruppen opgøres kumulativt og tilbage i tid. Dvs. at en</i></p>	<p>Ordinær beskæftigelse, fleksjob eller uddannelse</p> <p><i>Jf. målgruppen "Voksne med moderate psykiske lidelser, beskæftigede: 18-64 år"</i></p>

Afgrænsning af målgruppe	Anvendte registre og variable	Definition af SØM-succesmål
<b>Voksne med handicap</b>		
	<p><i>person diagnosticeret med udviklingshæmning for første gang i 2014, medtages i målgruppen fra og med 2008. Dette beror på den antagelse, at en person har udviklingshæmning hele livet uanset, hvornår vedkommende får diagnosen.</i></p> <p><i>Målgruppen afgrænses på baggrund af oplysninger fra Befolkningsregisteret (BEF). Alderen opgøres ultimo året.</i></p>	
<p><b>Voksne med udviklingshæmning, beskæftigede:18-64 år</b></p> <p><i>Voksne i alderen 18-64 år, der i forbindelse med kontakt enten et psykiatrisk eller somatisk hospital, som, modtager en aktions- eller bidiagnose for udviklingshæmning. Personerne er derudover i beskæftigelse.</i></p>	<p>Afgrænsning af udviklingshæmning</p> <p><i>Jf. målgruppen "Voksne med udviklingshæmning, samlet:18-64 år"</i></p> <p>Afgrænsning af beskæftigelse</p> <p><i>Jf. målgruppen "Voksne med moderate psykiske lidelser, beskæftigede: 18-64 år"</i></p>	<p>Ordinær beskæftigelse, fleksjob eller uddannelse</p> <p><i>Jf. målgruppen "Voksne med moderate psykiske lidelser, beskæftigede: 18-64 år"</i></p>
<p><b>Voksne med udviklingshæmning, førtidspensionister:18-64 år</b></p> <p><i>Voksne i alderen 18-64 år, der i forbindelse med kontakt enten et psykiatrisk eller somatisk hospital, som, modtager en aktions- eller bidiagnose for udviklingshæmning. Personerne er derudover på førtidspension.</i></p>	<p>Afgrænsning af udviklingshæmning</p> <p><i>Jf. målgruppen "Voksne med udviklingshæmning, samlet:18-64 år"</i></p> <p>Afgrænsning af førtidspension</p> <p><i>Jf. målgruppen "Voksne med moderate psykiske lidelser, førtidspensionister: 18-64 år"</i></p>	<p>Beskæftigelse eller uddannelse</p> <p><i>Jf. målgruppen "Voksne med moderate psykiske lidelser, ledige: 18-64 år"</i></p>

Afgrensning af målgruppe	Anvendte registre og variable	Definition af SØM-succesmål
<b>Voksne med handicap</b>		
<p><b>Voksne med udviklingshæmning, ledige og sygemeldte:18-64 år</b></p> <p><i>Voksne i alderen 18-64 år, der i forbindelse med kontakt enten et psykiatrisk eller somatisk hospital, som, modtager en aktions- eller bidiagnose for udviklingshæmning. Personerne er derudover enten ledige eller sygemeldte.</i></p>	<p>Afgrensning af udviklingshæmning</p> <p><i>Jf. målgruppen "Voksne med udviklingshæmning, samlet:18-64 år"</i></p> <p>Afgrensning af ledige og sygemeldte</p> <p><i>Jf. målgruppen "Voksne med ADHD, ledige og sygemeldte:18-64 år"</i></p>	<p>Beskæftigelse eller uddannelse</p> <p><i>Jf. målgruppen "Voksne med moderate psykiske lidelser, ledige: 18-64 år"</i></p>
<p><b>Voksne med erhvervet hjerneskade, samlet:18-64 år</b></p> <p><i>Voksne i alderen 18-64 år, der i forbindelse med kontakt enten et psykiatrisk eller somatisk hospital, som, modtager en aktions- eller bidiagnose for erhvervet hjerneskade.</i></p>	<p>Afgrensning af erhvervet hjerneskade</p> <p><i>Personer der er registreret i Landspatientregisteret (LPR 1994-2019), Landspatientregisteret psykiatri (PSYK 1968-2019), eller Landspatientregistret (LPR3 2019-2021) med en aktions- eller bidiagnose (C_DIAGTYPE = A eller B) med en af de følgende diagnosekoder: - DF61*, DI63*, DI64*, DI670*, DI675*, DI676*, DI677*, DI678*, DI679* og DI68* - Apopleksi (blodprop i hjernen og hjerneblødning) og andre sammenlignelige sygdomme - DI691*, DI693, DI694* og DI698* - Sequelae grundet apopleksi - DG45* og DF46* - Transitorisk Cerebral Iskæmi (TCI) - DS020*, DS021*, DS027-DS029*, DS061-DS071*, DS097*, DT020*, DT040* og DT060* - Traumatisk hjerneskade - DB220*, DE159*, DE512*, DG410*, DG929*, DG931*, DG938*, DG978*, DI460*, DO292*, DO743*, DO754A*, DO754B*, DO892*, DT58*, DT719* og DT751* - Encephalopati (diffus hjerneskade af anden årsag) - DA321*, DA390*, DA398*, DB003*,</i></p>	<p>Ordinær beskæftigelse, fleksjob eller uddannelse</p> <p><i>Jf. målgruppen "Voksne med moderate psykiske lidelser, beskæftigede: 18-64 år"</i></p>

Afgrensning af målgruppe	Anvendte registre og variable	Definition af SØM-succesmål
<b>Voksne med handicap</b>		
	<p><i>DB004*, DB451*, DB582*, DG600*, DG01*, DG040*, DG042*, DG048*, DG05*, DG060*, DG07*, DG08* og DG09* - Infektioner (betændelse i hjernen og i hjernens hinder) - DC70*, DC71*, DD32*, DD330*, DD332*, DD337* og DD339* - Tumor i hjernen (kræft samt godartede svulster i hjernen) - DI60* - Subarachnoidal blødning (hjernehindtblødning) - DG372* og DI674* - Andre sammenlignelige sygdomme - DG099*, DI690*, DI720*, DI692*, DT903* og DT905* - Sequelae (følger på grund af en hjerneskade med reference til en af ovenstående diagnoser) Målgruppen opgøres kumulativt fra første gang personen er registreret i registeret. Målgruppen afgrænses på baggrund af oplysninger fra Befolkningsregisteret (BEF). Alderen opgøres ultimo året.</i></p>	
<p><b>Voksne med erhvervet hjerneskade, arbejdsmarkedsparete ledige:18-64 år</b></p> <p><i>Voksne i alderen 18-64 år, der i forbindelse med kontakt enten et psykiatrisk eller somatisk hospital, som, modtager en aktions- eller bidiagnose for erhvervet hjerneskade. Personerne er derudover arbejdsmarkedsparete ledige.</i></p>	<p>Afgrensning af erhvervet hjerneskade</p> <p><i>Jf. målgruppen "Voksne med erhvervet hjerneskade, samlet:18-64 år"</i></p> <p>Afgrensning af ikke-arbejdsmarkedsparete ledige</p> <p><i>Jf. målgruppen "Voksne med moderate psykiske lidelser, ikke-arbejdsparete ledige: 30-64 år"</i></p>	<p>Beskæftigelse eller uddannelse</p> <p><i>Jf. målgruppen "Voksne med moderate psykiske lidelser, ledige: 18-64 år"</i></p>
<p><b>Voksne med erhvervet hjerneskade, beskæftigede:18-64 år</b></p> <p><i>Voksne i alderen 18-64 år, der i forbindelse med kontakt</i></p>	<p>Afgrensning af erhvervet hjerneskade</p> <p><i>Jf. målgruppen "Voksne med erhvervet hjerneskade, samlet:18-64 år"</i></p>	<p>Ordinær beskæftigelse, fleksjob eller uddannelse</p> <p><i>Jf. målgruppen "Voksne med moderate psykiske lidelser, beskæftigede: 18-64 år"</i></p>



Afgrensning af målgruppe	Anvendte registre og variable	Definition af SØM-succesmål
<b>Voksne med handicap</b>		
<p><i>enten et psykiatrisk eller somatisk hospital, som, modtager en aktions- eller bidiagnose for erhvervet hjerneskade. Personerne er derudover i beskæftigelse.</i></p>	<p>Afgrensning af beskæftigelse</p> <p><i>Jf. målgruppen "Voksne med moderate psykiske lidelser, beskæftigede: 18-64 år"</i></p>	
<p><b>Voksne med erhvervet hjerneskade, førtidspensionister:18-64 år</b></p> <p><i>Voksne i alderen 18-64 år, der i forbindelse med kontakt enten et psykiatrisk eller somatisk hospital, som, modtager en aktions- eller bidiagnose for erhvervet hjerneskade. Personerne er derudover på førtidspension.</i></p>	<p>Afgrensning af erhvervet hjerneskade</p> <p><i>Jf. målgruppen "Voksne med erhvervet hjerneskade, samlet:18-64 år"</i></p> <p>Afgrensning af førtidspension</p> <p><i>Jf. målgruppen "Voksne med moderate psykiske lidelser, førtidspensionister: 18-64 år"</i></p>	<p>Beskæftigelse eller uddannelse</p> <p><i>Jf. målgruppen "Voksne med moderate psykiske lidelser, ledige: 18-64 år"</i></p>
<p><b>Voksne med erhvervet hjerneskade, sygemeldte:18-64 år</b></p> <p><i>Voksne i alderen 18-64 år, der i forbindelse med kontakt enten et psykiatrisk eller somatisk hospital, som, modtager en aktions- eller bidiagnose for erhvervet hjerneskade. Personerne er derudover sygemeldte.</i></p>	<p>Afgrensning af erhvervet hjerneskade</p> <p><i>Jf. målgruppen "Voksne med erhvervet hjerneskade, samlet:18-64 år"</i></p> <p>Afgrensning af sygemeldte</p> <p><i>Jf. målgruppen "Voksne med moderate psykiske lidelser, sygemeldte: 30-64 år"</i></p>	<p>Beskæftigelse eller uddannelse</p> <p><i>Jf. målgruppen "Voksne med moderate psykiske lidelser, ledige: 18-64 år"</i></p>
<p><b>Voksne med erhvervet hjerneskade, ikke-arbejdsmarkedsparate ledige:18-29 år</b></p>	<p>Afgrensning af erhvervet hjerneskade</p> <p><i>Jf. målgruppen "Voksne med erhvervet hjerneskade,</i></p>	<p>Beskæftigelse eller uddannelse</p> <p><i>Jf. målgruppen "Voksne med moderate psykiske lidelser,</i></p>

Afgrænsning af målgruppe	Anvendte registre og variable	Definition af SØM-succesmål
<b>Voksne med handicap</b>		
<p>Voksne i alderen 18-29 år, der i forbindelse med kontakt enten et psykiatrisk eller somatisk hospital, som, modtager en aktions- eller bidiagnose for erhvervet hjerneskade. Personerne er derudover ikke-arbejdsmarkedsparede ledige.</p>	<p style="text-align: right;"><i>samlet: 18-64 år</i></p> <p>Afgrænsning af ikke-arbejdsmarkedsparede ledige</p> <p><i>Jf. målgruppen "Voksne med moderate psykiske lidelser, ikke-arbejdsparate ledige: 30-64 år"</i></p>	<p style="text-align: right;"><i>ledige: 18-64 år</i></p>
<p><b>Voksne med erhvervet hjerneskade, ikke-arbejdsmarkedsparede ledige: 30-64 år</b></p> <p>Voksne i alderen 30-64 år, der i forbindelse med kontakt enten et psykiatrisk eller somatisk hospital, som, modtager en aktions- eller bidiagnose for erhvervet hjerneskade. Personerne er derudover ikke-arbejdsmarkedsparede ledige.</p>	<p>Afgrænsning af erhvervet hjerneskade</p> <p><i>Jf. målgruppen "Voksne med erhvervet hjerneskade, samlet: 18-64 år"</i></p> <p>Afgrænsning af ikke-arbejdsmarkedsparede ledige</p> <p><i>Jf. målgruppen "Voksne med moderate psykiske lidelser, ikke-arbejdsparate ledige: 30-64 år"</i></p>	<p>Beskæftigelse eller uddannelse</p> <p><i>Jf. målgruppen "Voksne med moderate psykiske lidelser, ledige: 18-64 år"</i></p>
<p><b>Voksne med erhvervet hjerneskade, apopleksi og andre sammenlignelige sygdomme: 18-64 år</b></p> <p>Voksne i alderen 18-64 år, der i forbindelse med kontakt enten et psykiatrisk eller somatisk hospital, som, modtager en aktions- eller bidiagnose for en apopleksi (blodprop i hjernen og hjerneblødning) og andre sammenlignelige sygdomme.</p>	<p>Afgrænsning af erhvervet hjerneskade</p> <p><i>Jf. målgruppen "Voksne med erhvervet hjerneskade, samlet: 18-64 år"</i></p> <p>Afgrænsning af apopleksi og andre sammenlignelige sygdomme</p> <p><i>Personer der er registreret i Landspatientregisteret (LPR 1994-2019), Landspatientregisteret psykiatri (PSYK 1968-2019), eller Landspatientregistret (LPR3 2019-2021) med en aktions- eller bidiagnose (C_DIAGTYPE =</i></p>	<p style="text-align: right;"><i>Ikke indlagt på hospital</i></p> <p><i>Personer, der er registreret som heldøgnspatient (c_patttype = 0) i LPR- eller LPR-PSYK-registrene året efter målgruppeåret, defineres som ikke-succes. Resten som succes.</i></p> <p><i>Succesmålet kan kun opgøres fra 2009. Det vil sige, at en borger diagnosticeret med udviklingshæmning for første gang i 2005 medtages i målgruppen fra og med 2008.</i></p>

Afgrensning af målgruppe	Anvendte registre og variable	Definition af SØM-succesmål
<b>Voksne med handicap</b>		
	<p><i>A eller B) med en af de følgende diagnosekoder: DI61*, DI63*, DI64*, DI670*, DI675*, DI676*, DI677*, DI678*, DI679*, DI68*</i></p>	
<p><b>Voksne med erhvervet hjerneskade, sequelae: 18-64 år</b></p> <p><i>Voksne i alderen 18-64 år, der i forbindelse med kontakt enten et psykiatrisk eller somatisk hospital, som, modtager en aktions- eller bidiagnose for en sequelae (følger på grund af en hjerneskade med reference til en af de nævnte diagnoser).</i></p>	<p>Afgrensning af erhvervet hjerneskade</p> <p><i>Jf. målgruppen "Voksne med erhvervet hjerneskade, samlet:18-64 år"</i></p> <p>Afgrensning af sequelae</p> <p><i>Personer der er registreret i Landspatientregisteret (LPR 1994-2019), Landspatientregisteret psykiatri (PSYK 1968-2019), eller Landspatientregistret (LPR3 2019-2021) med en aktions- eller bidiagnose (C_DIAGTYPE = A eller B) med en af de følgende diagnosekoder: DG099*, DI690*, DI720*, DI692*, DT903*, DT905*</i></p>	<p>Ikke indlagt på hospital</p> <p><i>Jf. målgruppen "Voksne med erhvervet hjerneskade, apopleksi og andre sammenlignelige sygdomme:18-64 år"</i></p>
<p><b>Voksne med erhvervet hjerneskade, sequelae grundet apopleksi: 18-64 år</b></p> <p><i>Voksne i alderen 18-64 år, der i forbindelse med kontakt enten et psykiatrisk eller somatisk hospital, som, modtager en aktions- eller bidiagnose for en sequelae grundet apopleksi.</i></p>	<p>Afgrensning af erhvervet hjerneskade</p> <p><i>Jf. målgruppen "Voksne med erhvervet hjerneskade, samlet:18-64 år"</i></p> <p>Afgrensning af sequelae grundet apopleksi</p> <p><i>Personer der er registreret i Landspatientregisteret (LPR 1994-2019), Landspatientregisteret psykiatri (PSYK 1968-2019), eller Landspatientregistret (LPR3 2019-2021) med en aktions- eller bidiagnose (C_DIAGTYPE =</i></p>	<p>Ikke indlagt på hospital</p> <p><i>Jf. målgruppen "Voksne med erhvervet hjerneskade, apopleksi og andre sammenlignelige sygdomme:18-64 år"</i></p>

Afgrensning af målgruppe	Anvendte registre og variable	Definition af SØM-succesmål
<b>Voksne med handicap</b>		
	<i>A eller B) med en af de følgende diagnosekoder: DI691*, DI693, DI694*, DI698*</i>	
<p><b>Voksne med erhvervet hjerneskade, transitorisk cerebral iskæmi (CTI): 18-64 år</b></p> <p><i>Voksne i alderen 18-64 år, der i forbindelse med kontakt enten et psykiatrisk eller somatisk hospital, som, modtager en aktions- eller bidiagnose grundet transitorisk iskæmi.</i></p>	<p>Afgrensning af erhvervet hjerneskade</p> <p><i>Jf. målgruppen "Voksne med erhvervet hjerneskade, samlet:18-64 år"</i></p> <p>Afgrensning af transitorisk cerebral iskæmi (CTI)</p> <p><i>Personer der er registreret i Landspatientregisteret (LPR 1994-2019), Landspatientregisteret psykiatri (PSYK 1968-2019), eller Landspatientregistret (LPR3 2019-2021) med en aktions- eller bidiagnose (C_DIAGTYPE = A eller B) med en af de følgende diagnosekoder:</i></p> <p><i>DG45*, DG46*</i></p>	<p>Ikke indlagt på hospital</p> <p><i>Jf. målgruppen "Voksne med erhvervet hjerneskade, apopleksi og andre sammenlignelige sygdomme:18-64 år"</i></p>
<p><b>Voksne med erhvervet hjerneskade, traumatisk hjerneskade: 18-64 år</b></p> <p><i>Voksne i alderen 18-64 år, der i forbindelse med kontakt enten et psykiatrisk eller somatisk hospital, som, modtager en aktions- eller bidiagnose for en traumatisk hjerneskade.</i></p>	<p>Afgrensning af erhvervet hjerneskade</p> <p><i>Jf. målgruppen "Voksne med erhvervet hjerneskade, samlet:18-64 år"</i></p> <p>Afgrensning af traumatisk hjerneskade</p> <p><i>Personer er registreret i Landspatientregisteret (LPR 1994-2019), Landspatientregisteret psykiatri (PSYK 1968-2019), eller Landspatientregistret (LPR3 2019-2021) med en aktions- eller bidiagnose (C_DIAGTYPE =</i></p>	<p>Ikke indlagt på hospital</p> <p><i>Jf. målgruppen "Voksne med erhvervet hjerneskade, apopleksi og andre sammenlignelige sygdomme:18-64 år"</i></p>

Afgrensning af målgruppe	Anvendte registre og variable	Definition af SØM-succesmål
<b>Voksne med handicap</b>		
	<p><i>A eller B) med en af de følgende diagnosekoder: DS020*, DS021*, DS027- DS029*, DS061-DS071*, DS097*, DT020*, DT040*, DT060*</i></p>	
<p><b>Voksne med erhvervet hjerneskade, encephalopati: 18-64 år</b></p> <p><i>Voksne i alderen 18-64 år, der i forbindelse med kontakt enten et psykiatrisk eller somatisk hospital, som, modtager en aktions- eller bidiagnose for encephalopati (diffus hjerneskade af anden årsag).</i></p>	<p>Afgrensning af erhvervet hjerneskade</p> <p><i>Jf. målgruppen "Voksne med erhvervet hjerneskade, samlet:18-64 år"</i></p> <p>Afgrensning af encephalopati</p> <p><i>Personer der er registreret i Landspatientregisteret (LPR 1994-2019), Landspatientregisteret psykiatri (PSYK 1968-2019), eller Landspatientregistret (LPR3 2019-2021) med en aktions- eller bidiagnose (C_DIAGTYPE = A eller B) med en af de følgende diagnosekoder: DB220*, DE159*, DE512*, DG410*, DG929*, DG931*, DG938*, DG978*, DI460*, DO292*, DO743*, DO754A*, DO754B*, DO892*, DT58*, DT719*, DT751*</i></p>	<p>Ikke indlagt på hospital</p> <p><i>Jf. målgruppen "Voksne med erhvervet hjerneskade, apopleksi og andre sammenlignelige sygdomme:18-64 år"</i></p>
<p><b>Voksne med erhvervet hjerneskade, infektioner: 18-64 år</b></p> <p><i>Voksne i alderen 18-64 år, der i forbindelse med kontakt enten et psykiatrisk eller somatisk hospital, som, modtager en aktions- eller bidiagnose for infektioner (betændelse i hjernen og hjernens hinder).</i></p>	<p>Afgrensning af erhvervet hjerneskade</p> <p><i>Jf. målgruppen "Voksne med erhvervet hjerneskade, samlet:18-64 år"</i></p> <p>Afgrensning af infektioner</p> <p><i>Personer der er registreret i Landspatientregisteret (LPR 1994-2019), Landspatientregisteret psykiatri (PSYK</i></p>	<p>Ikke indlagt på hospital</p> <p><i>Jf. målgruppen "Voksne med erhvervet hjerneskade, apopleksi og andre sammenlignelige sygdomme:18-64 år"</i></p>

Afgrensning af målgruppe	Anvendte registre og variable	Definition af SØM-succesmål
<b>Voksne med handicap</b>		
	<p>1968-2019), eller Landspatientregistret (LPR3 2019-2021) med en aktions- eller bidiagnose (C_DIAGTYPE = A eller B) med en af de følgende diagnosekoder: DA321*, DA390*, DA398*, DB003*, DB004*, DB451*, DB582*, DG600*, DG01*, DG040*, DG042*, DG048*, DG05*, DG060*, DG07*, DG08*, DG09*</p>	
<p><b>Voksne med erhvervet hjerneskade, tumor i hjernen: 18-64 år</b></p> <p>Voksne i alderen 18-64 år, der i forbindelse med kontakt enten et psykiatrisk eller somatisk hospital, som, modtager en aktions- eller bidiagnose for tumor i hjernen (kræft samt godartede svulster i hjernen).</p>	<p>Afgrensning af erhvervet hjerneskade</p> <p>Jf. målgruppen "Voksne med erhvervet hjerneskade, samlet:18-64 år"</p> <p>Afgrensning af tumor i hjernen</p> <p>Personer der er registreret i Landspatientregisteret (LPR 1994-2019), Landspatientregisteret psykiatri (PSYK 1968-2019), eller Landspatientregistret (LPR3 2019-2021) med en aktions- eller bidiagnose (C_DIAGTYPE = A eller B) med en af de følgende diagnosekoder: DC70*, DC71*, DD32*, DD330*, DD332*, DD337*, DD339*</p>	<p>Ikke indlagt på hospital</p> <p>Jf. målgruppen "Voksne med erhvervet hjerneskade, apopleksi og andre sammenlignelige sygdomme:18-64 år"</p>
<p><b>Voksne med erhvervet hjerneskade, subarachoidal blødning: 18-64 år</b></p> <p>Voksne i alderen 18-64 år, der i forbindelse med kontakt enten et psykiatrisk eller somatisk hospital, som, modtager en aktions- eller bidiagnose for subarachoidal blødning.</p>	<p>Afgrensning af erhvervet hjerneskade</p> <p>Jf. målgruppen "Voksne med erhvervet hjerneskade, samlet:18-64 år"</p> <p>Afgrensning af subarachoidal blødning</p>	<p>Ikke indlagt på hospital</p> <p>Jf. målgruppen "Voksne med erhvervet hjerneskade, apopleksi og andre sammenlignelige sygdomme:18-64 år"</p>

Afgrensning af målgruppe	Anvendte registre og variable	Definition af SØM-succesmål
<b>Voksne med handicap</b>		
	<p><i>Personer der er registreret i Landspatientregisteret (LPR 1994-2019), Landspatientregisteret psykiatri (PSYK 1968-2019), eller Landspatientregistret (LPR3 2019-2021) med en aktions- eller bidiagnose (C_DIAGTYPE = A eller B) med en af de følgende diagnosekoder: DC60*</i></p>	
<p><b>Voksne med synshandicap, beskæftigede: 18-64 år</b></p> <p><i>Voksne i alderen 18-64 år, der er indmeldt i Dansk Blindesamfund eller NOTA pba. Synshandicap eller har været tilmeldt Synsregistret som barn eller ung. Derudover er personerne i beskæftigelse.</i></p>	<p>Afgrensning af synshandicap</p> <p><i>Målgruppen er afgrænset ved brug af medlemsdata fra Dansk Blindesamfund (DBS) ultimo 2020, Nota 1970-2020 og Synsregisteret for børn og unge (1990-2020). Der anvendes personer der er indmeldt i enten DBS eller Nota på baggrund af et synshandicap eller børn og unge som er registreret med et synshandicap i Synsregisteret. En person indgår i målgruppen kumulativt fra første gang personen er registreret med synshandicap.</i></p> <p><i>Målgruppen afgrænses på baggrund af oplysninger fra Befolkningsregisteret (BEF). Alderen opgøres ultimo året.</i></p> <p>Afgrensning af beskæftigelse</p> <p><i>Jf. målgruppen "Voksne med moderate psykiske lidelser, beskæftigede: 18-64 år"</i></p>	<p>Ordinær beskæftigelse, fleksjob eller uddannelse</p> <p><i>Jf. målgruppen "Voksne med moderate psykiske lidelser, beskæftigede: 18-64 år"</i></p>
<p><b>Voksne med synshandicap, førtidspensionister: 18-64 år</b></p>	<p>Afgrensning af synshandicap</p> <p><i>Jf. målgruppen "Voksne med synshandicap,</i></p>	<p>Beskæftigelse eller uddannelse</p> <p><i>Jf. målgruppen "Voksne med moderate psykiske lidelser,</i></p>

Afgrensning af målgruppe	Anvendte registre og variable	Definition af SØM-succesmål
<b>Voksne med handicap</b>		
<p><i>Voksne i alderen 18-64 år, der er indmeldt i Dansk Blindesamfund eller NOTA pba. synshandicap. Derudover er personerne på førtidspension.</i></p>	<p><i>beskæftigede: 18-64 år</i>  Afgrensning af førtidspension</p> <p><i>Jf. målgruppen "Voksne med moderate psykiske lidelser, førtidspensionister: 18-64 år"</i></p>	<p><i>ledige: 18-64 år</i></p>
<p><b>Voksne med synshandicap, ledige og sygemeldte: 18-64 år</b></p> <p><i>Voksne i alderen 18-64 år, der er indmeldt i Dansk Blindesamfund eller NOTA pba. synshandicap. Derudover er personerne ledige eller sygemeldte.</i></p>	<p>Afgrensning af synshandicap</p> <p><i>Jf. målgruppen "Voksne med synshandicap, beskæftigede: 18-64 år"</i></p> <p>Afgrensning af ledige og sygemeldte</p> <p><i>Jf. målgruppen "Voksne med ADHD, ledige og sygemeldte: 18-64 år"</i></p>	<p>Beskæftigelse eller uddannelse</p> <p><i>Jf. målgruppen "Voksne med moderate psykiske lidelser, ledige: 18-64 år"</i></p>



Afgrensning af målgruppe	Anvendte registre og variable	Definition af SØM-succes mål
<b>Udsatte børn og unge</b>		
<p><b>Børn og unge med angst, depression eller anden affektiv lidelse: 6-13 år og 14-17 år</b></p> <p><i>Børn i alderen 6-13 år, som er blevet diagnosticeret med angst, depression eller anden affektiv lidelse.</i></p> <p><i>Unge i alderen 14-17 år, som er blevet diagnosticeret med angst, depression eller anden affektiv lidelse.</i></p>	<p>Afgrensning af angst, depression eller anden affektiv lidelse</p> <p><i>Personer med en diagnose (med ICD10 diagnosekode DF40-DF48 eller DF30-DF39) i Landspatientregisteret (LPR 1994-2019), Landspatientregisteret - Psykiatri (PSYK 1968-2019) eller Landspatientregisteret (LPR3 2019-2021), hvor aktions- eller bi-diagnosen har ICD-10 diagnosekode: DF40- DF48 eller DF30-DF39.</i></p> <p><i>Målgruppen afgrænses på baggrund af oplysninger fra Befolkningsregisteret (BEF). Alderen opgøres ultimo året.</i></p>	<p>Begrænset kontakt til psykiatrien</p> <p><i>Personer, som i det efterfølgende år ikke har kontakt med psykiatrisk eller somatisk hospitalsvæsen, hvor der registreres en psykisk aktions- eller bi-diagnose, og som maksimalt har én kontakt hos psykiatrien, distriktskykiatrien eller børnepsykiatrien via sygesikringen.</i></p>
<p><b>Børn og unge med opmærksomhedsforstyrrelser: 6-13 år og 14-17 år</b></p> <p><i>Børn i alderen 6-13 år, som er blevet diagnosticeret med en opmærksomhedsforstyrrelse.</i></p> <p><i>Unge i alderen 14-17 år, som er blevet diagnosticeret med en opmærksomhedsforstyrrelse.</i></p>	<p>Afgrensning af opmærksomhedsforstyrrelser</p> <p><i>Personer med en diagnose (med ICD10 diagnosekode DF90-DF91 og DF988C) i Landspatientregisteret (LPR 1994-2019), Landspatientregisteret - Psykiatri (PSYK 1968-2019) eller Landspatientregisteret (LPR3 2019-2021), hvor aktions- eller bi-diagnosen har ICD-10 diagnosekode DF90-DF91 og DF988C.</i></p> <p><i>Målgruppen afgrænses på baggrund af oplysninger fra Befolkningsregisteret (BEF). Alderen opgøres ultimo året.</i></p>	<p>Begrænset kontakt med psykiatrien</p> <p><i>Jf. målgruppen "Børn og unge med angst, depression eller anden affektiv lidelse"</i></p>
<p><b>Unge med autisme: 14-17 år</b></p> <p><i>Unge i alderen 14-17 år, som er blevet diagnosticeret med autisme.</i></p>	<p>Afgrensning af autisme</p> <p><i>Målgruppen afgrænses ved ICD10-kode DF84 i Landspatientregisteret (LPR) eller Landspatientregisteret</i></p>	<p>Fastholdelse i uddannelse</p> <p><i>En ung er en succes, hvis antallet af uger i enten grundskole, forberedende uddannelse eller</i></p>

Afgrænsning af målgruppe	Anvendte registre og variable	Definition af SØM-succesmål
<b>Udsatte børn og unge</b>		
	<p>- Psykiatri (LPR-PSYK). Alle unge, der har en diagnose i et givent år kan optræde, uanset hvilket år diagnosen først er givet. Individet optræder kun i målgruppen én gang. Hvis et individ opfylder målgruppekriteriet i mere end ét år, udvælges tilfældet et af årene som målgruppeåret. Målgruppen er defineret i årene 2005-18.</p> <p>Målgruppen afgrænses på baggrund af oplysninger fra Befolkningsregisteret (BEF). Alderen opgøres ultimo året.</p>	<p>ungdomsuddannelse er mindst lige så stort året efter som i målgruppeåret.</p>
<p><b>Børn og unge med moderate psykiske lidelser: 6-13 år og 14-17 år</b></p> <p>Børn i alderen 6-13 år eller Unge i alderen 14-17 år, der i forbindelse med kontakt med enten et psykiatrisk eller somatisk hospital, modtager en aktions- eller bidiagnose af moderat karakter. Personer, der desuden modtager en diagnose af svær karakter, ekskluderes af gruppen. Kategorien "moderate psykiske lidelser" omfatter bl.a. depression og angstlidelser, mens kategorien "svære psykiske lidelser" bl.a. omfatter skizofreni og bipolar lidelse. Definitionerne følger (Benjaminsen, 2018)</p>	<p>Afgrænsning af moderate psykiske lidelser</p> <p>Jf. målgruppen "Voksne med moderate psykiske lidelser, samlet: 18-64 år"</p> <p>Målgruppen afgrænses på baggrund af oplysninger fra Befolkningsregisteret (BEF). Alderen opgøres ultimo året.</p>	<p>Begrænset kontakt til psykiatrien</p> <p>Jf. målgruppen "Børn og unge med angst, depression eller anden affektiv lidelse"</p>
<p><b>Børn og unge med svære psykiske lidelser: 6-13 år og 14-17 år</b></p> <p>Børn i alderen 6-13 år eller Unge i alderen 14-17 år, der i forbindelse med kontakt med enten et psykiatrisk eller</p>	<p>Afgrænsning af svære psykiske lidelser</p> <p>Jf. målgruppen "Voksne med svære psykiske lidelser, samlet: 18-64 år"</p>	<p>Begrænset kontakt til psykiatrien</p> <p>Personer, som i det efterfølgende år ikke har akut kontakt med psykiatrisk eller somatisk hospitalsvæsen, hvor der registreres en psykisk aktions- eller bidiagnose.</p>

Afgrænsning af målgruppe	Anvendte registre og variable	Definition af SØM-succesmål
<b>Udsatte børn og unge</b>		
<p>somatisk hospital, modtager en aktions- eller bidiagnose af svær karakter. Kategorien "moderate psykiske lidelser" omfatter bl.a. depression og angstlidelser, mens kategorien "svære psykiske lidelser" bl.a. omfatter skizofreni og bipolar lidelse. Definitionerne følger (Benjaminsen, 2018)</p>	<p>Målgruppen afgrænses på baggrund af oplysninger fra Befolkningsregisteret (BEF). Alderen opgøres ultimo året.</p>	<p>Ambulante forløb tillades.</p>
<p><b>Børn og unge med psykiske lidelser: 0-5 år</b></p> <p>Børn i alderen 0-5 år, som er blevet diagnosticeret med angst, depression eller anden affektiv lidelse, opmærksomhedsforstyrrelse, moderate eller svære psykiske lidelser.</p>	<p>Afgrænsning af psykiske lidelser</p> <p>Personer diagnosticeret med angst, depression eller andre affektive lidelser: Jf. målgrupperne: "Børn og unge med angst, depression eller anden affektiv lidelse" "Børn og unge med opmærksomhedsforstyrrelser" "Børn og unge med moderate psykiske lidelser" "Børn og unge med svære psykiske lidelser"</p> <p>Målgruppen afgrænses på baggrund af oplysninger fra Befolkningsregisteret (BEF). Alderen opgøres ultimo året.</p>	<p>Begrænset kontakt med psykiatrien</p> <p>Jf. målgruppen "Børn og unge med angst, depression eller anden affektiv lidelse"</p>
<p><b>Børn og unge der modtager hjemmebaserede foranstaltninger: 6-13 år og 14-17 år</b></p> <p>Børn i alderen 6-13 år eller unge i alderen 14-17 år, som modtager en forebyggende foranstaltning efter Servicelovens §52 eller anbringes i hjemmebaserede anbringelse. Personer som tidligere har været anbragt uden for hjemmet ekskluderes.</p>	<p>Afgrænsning af forebyggende foranstaltninger efter SEL §52: Børn og unge i forebyggende foranstaltninger (BUFO), hvor PGF-kode er: 210, 215, 220, 225, 230, 240, 245, 256, 257, 258, 259, 260, 261, 268, 269, 274, 277, 278, 406, 415, 420, 425, 430, 440, 445, 450, 455, 498, 499.</p> <p>Afgrænsning af hjemmebaserede anbringelser: Børn og unge anbragte (BUAF) hvor ANSTED_KLAS er</p>	<p>Undgår anbringelse</p> <p>Personen undgår anbringelse, herunder netværks/slægtspleje, almindelig/kommunal plejefamilie og alle typer af institutioner i det efterfølgende år.</p>

Afgrensning af målgruppe	Anvendte registre og variable	Definition af SØM-succesmål
<b>Udsatte børn og unge</b>		
	<p>6 - Eget værelse, kollegium, kollegielignende opholdssted eller 11 - Kost- og eller efterskole.</p> <p>Afgrensning af personer som tidligere har været anbragt uden for hjemmet:  <i>Børn og unge anbragte (BUAF), hvor start- og slutdato anvendes for at sikre, at barnet ikke tidligere, eller samtidig, er anbragt med ANSTED_KLAS forskellig fra 6 og 11.</i></p> <p><i>Målgruppen afgrænses på baggrund af oplysninger fra Befolkningsregisteret (BEF). Alderen opgøres ultimo året.</i></p>	
<p><b>Børn og unge anbragt i plejefamilier: 6-13 år og 14-17 år</b></p> <p><i>Børn i alderen 6-13 år, som er anbragt i alminelige eller kommunale plejefamilier, og som ikke tidligere har været anbragt.</i></p> <p><i>Unge i alderen 14-17 år, som er anbragt i alminelige eller kommunale plejefamilier, og som ikke tidligere har været anbragt.</i></p>	<p>Afgrensning af anbragt i plejefamilier</p> <p><i>Børn og unge, som er anbragt i almindelige eller kommunale plejefamilier, med eller uden samtykke. Data:</i></p> <p><i>- Børn og unge anbragte (BUA), hvor SAMTYKKE og ANSTED_KLAS kombineres for at identificere plejefamilie. SAMTYKKE-koder: 1, 2, ANSTED_KLAS-kode: 2 - Almindelig plejefamilie, generelt godkendt, 3 - Almindelig plejefamilie, konkret godkendt, 4 - Kommunal plejefamilie, generelt godkendt, 5 - Kommunal plejefamilie, konkret godkendt, 14 - almindelig plejefamilie (indtil 2014), 15 - kommunal plejefamilie (fra 2011), 21 - Almen plejefamilie, 23 - Forstærket plejefamilie, 25 - Specialiseret plejefamilie.</i></p> <p><i>Målgruppen afgrænses på baggrund af oplysninger fra</i></p>	<p>Undgår anbringelse på institution</p> <p><i>Personen undgår anbringelse på institution, herunder socialpædagogiske opholdssteder og kriminalitetsrelaterede institutionsanbringelser i det efterfølgende år</i></p>

Afgrensning af målgruppe	Anvendte registre og variable	Definition af SØM-succesmål
<b>Udsatte børn og unge</b>		
	<i>Befolkningsregisteret (BEF). Alderen opgøres ultimo året.</i>	
<p><b>Børn og unge anbragt på institution: 6-13 år og 14-17 år</b></p> <p><i>Børn i alderen 6-13 år, som for første gang er anbragt på en institution, og hvor anbringelsen ikke ophører i forbindelse med barnets 18-års fødselsdag.</i></p> <p><i>Unge i alderen 14-17 år, som for første gang er anbragt på en institution, og hvor anbringelsen ikke ophører i forbindelse med barnets 18-års fødselsdag.</i></p>	<p>Afgrensning af anbragt på institution</p> <p><i>Institutionsanbringelser identificeres som anbringelsessted (ANSTED_KLAS) 7, 8, 9, 12, 13, 16, 17 og anbringelsesgrundlag (SAMTYKKE) 1, 2, 3 i Børn og Unge Anbragte Forløbsregister (BUAF). Dermed frasorteres institutionsanbringelser pga. nedsat funktionsevne samt institutionsanbringelser, der skyldes en dom, surrogat for varetægtsfængsling, mv. Vi frasorterer børn, der tidligere har været anbragt på institution. Data: - Børn og Unge Anbragte Forløbsregister (BUAF) med anbringelsessted (ANSTED_KLAS) 7, 8, 9, 12, 13, 16, 17 og anbringelsesgrundlag (SAMTYKKE) 1, 2, 3, og slutdatoen senest er i år 2017. - Befolkningen (BEF), hvor alder pr. 31. december i året er 6-17 år, og hvor datoen for barnets 18-årsfødselsdag ikke ligger før, er sammenfaldende med eller ligger dagen efter anbringelsens ophørsdato (SLUTDATO).</i></p> <p><i>Målgruppen afgrænses på baggrund af oplysninger fra Befolkningsregisteret (BEF). Alderen opgøres ultimo året.</i></p>	<p>Institutionsanbringelse ophører</p> <p><i>Ved institutionsanbringelsens ophør går der mindst 366 dage inden et nyt institutionsanbringelsesforløb på anbringelsessted ANSTED_KLAS 7, 8, 9, 12, 13, 16, 17 begynder uanset anbringelsesgrundlag.</i></p>
<p><b>Børn og unge udsat for voldelige eller seksuelle overgreb: 6-13 år og 14-17 år</b></p> <p><i>Børn i alderen 6-13 år, som viser tegn på overgreb enten</i></p>	<p>Afgrensning af udsat for voldelige eller seksuelle overgreb</p> <p><i>Børn og unge, der har været offer for eller som udviser</i></p>	<p>Begrænset kontakt med psykiatrien</p> <p><i>Jf. målgruppen "Børn og unge med angst, depression eller anden affektiv lidelse"</i></p>

Afgrensning af målgruppe	Anvendte registre og variable	Definition af SØM-succesmål
<b>Udsatte børn og unge</b>		
<p><i>ved at være registreret som offer for voldelige eller seksuelle overgreb i politiets register, eller har været i sygehusbehandling efter tegn på voldelige eller seksuelle overgreb eller senfølger deraf.</i></p> <p><i>Unge i alderen 14-17 år, som viser tegn på overgreb enten ved at være registreret som offer for voldelige eller seksuelle overgreb i politiets register, eller har været i sygehusbehandling efter tegn på voldelige eller seksuelle overgreb eller senfølger deraf.</i></p>	<p><i>tegn på at være udsat for voldelige eller seksuelle overgreb. Afgrenset ved: Børn og unge, som er offer for seksuelle eller voldelige overgreb i politiets offerregister. eller Børn og unge med sygehusbehandling efter (tegn på) seksuelle eller voldelige overgreb. Data: - Kriminalstatistikens offerregister (KROF), hvor de to første cifre af gerningskoden (OFR_GER7) er: 11 Seksualforbrydelser 12 Voldsforbrydelser - Landspatientregisteret (LPR 1994-2019), Landspatientregisteret - Psykiatri (PSYK 1968-2019) og Landspatientregistret (LPR3 2019-2021), med diagnosekode (inkl. underkategorier): DT74 Mishandlingssyndromer DZ61 Problemer på grund af negative oplevelser i barndommen DZ768C Barn eller ung indlagt begrundet i sociale forhold.</i></p> <p><i>Målgruppen afgrænses på baggrund af oplysninger fra Befolkningsregisteret (BEF). Alderen opgøres ultimo året.</i></p>	
<p><b>Kriminalitetstruede børn og unge: 12-17 år</b></p> <p><i>Unge i alderen 12-17 år, som er blevet registreret med en ikke-færdselsrelateret mistanke eller sigtelse for første gang.</i></p>	<p>Afgrensning af kriminalitetstruede</p> <p><i>Mistanker og sigtelser om kriminelle handlinger identificeres ved sammenlægning af registre over Sigtelser for Mindreårige (KRMS) og Kriminalstatistik Sigtelser (KRSI). Et barn indgår i målgruppen, hvis barnet optræder med mindst en mistanke (KRMS) eller sigtelse (KRSI). Færdselsrelaterede sigtelser og mistanker undtaget. Gerningstidspunktet for forseelsen benyttes til afgrænsning af målgruppeåret. Data: - Kriminalstatistik</i></p>	<p>Ingen mistanke eller sigtelse året efter (undtagen færdselsforseelser)</p> <p><i>Individet er ikke registreret med en mistanke eller sigtelse om ikke-færdselsrelateret kriminalitet i året efter målgruppeåret. Ligeledes undgår individer, der afsoner ubetinget fængselsstraf i året efter målgruppeudtræk.</i></p>

Afgrænsning af målgruppe	Anvendte registre og variable	Definition af SØM-succesmål
<b>Udsatte børn og unge</b>		
	<p><i>Sigtelser (KRSI), hvor der ses bort fra færdselsforseelser (SIG_GER7 hovedgrupperne 21 "Færdselsuheld uspecificeret", 22 "Færdselslov spiritus", 24 "Mangler ved køretøj" samt 26 "Færdselslov i øvrigt"). - Sigtelser for Mindreårige (KRMS), hvor der ses bort fra alle forseelser med MIN_SIGTGERK mellem 80000 og 82000.</i></p> <p><i>Målgruppen afgrænses på baggrund af oplysninger fra Befolkningsregisteret (BEF). Alderen opgøres ultimo året.</i></p>	

Afgrænsning af målgruppe	Anvendte registre og variable	Definition af SØM-succesmål
<b>Udsatte familier</b>		
<p><b>Familier med en voksen med alkoholmisbrug</b></p> <p><i>Familier, hvor en voksen i alderen 18-64 år er i behandling for alkoholmisbrug. En 'familie' afgrænses til husstande, hvor der minimum opholder sig to individer, hvoraf det ene er under 18 år.</i></p>	<p>Afgrænsning af familier med en voksen med alkoholmisbrug</p> <p><i>Målgruppen afgrænses til husstande (via variablene 'bopikom' og 'kom' fra BEF), hvor en voksen har et alkoholmisbrug. Afgrænsningen af alkoholmisbrug følger den eksisterende tilgang i SØM: Afgrænsning af alkoholmisbrug: Voksne (i alderen 18-64 år) der er registreret i behandling af alkoholmisbrug i Det Nationale Alkoholbehandlingsregister (NAB) i løbet af det efterfølgende år. Det vil sige, hvis en borger er registreret i behandling i 2007, medtages borgeren i målgruppen for 2006. En borger ekskluderes af målgruppen, hvis</i></p>	<p>Et voksent individ i husstanden afslutter misbrugsbehandling med 'færdigbehandlet' som afslutningsårsag, jf. målgruppen "Voksne med alkoholmisbrug: 18-64 år"</p>

Afgrænsning af målgruppe	Anvendte registre og variable	Definition af SØM-succesmål
<b>Udsatte familier</b>		
	<p>vedkommende afslutter behandling i det efterfølgende år, og afslutningsårsag (TXAFSLUTNINGSAARSAG) mangler, da succes/ikke-succes derved ikke kan afgøres.</p> <p>Målgruppen afgrænses til aldersgruppen 18-64 år på baggrund af oplysninger fra Befolkningsregisteret (BEF). Alderen opgøres ultimo året. Da der findes data på behandling af alkohol- og stofmisbrug fra 2007 til 2013, er målgruppeperioden 2006 til og med 2012. Konsekvenser beregnes på data frem til og med 2018.</p>	
<p><b>Familier med en voksen med stofmisbrug</b></p> <p>Familier, hvor en voksen i alderen 18-64 år er i behandling for stofmisbrug. En 'familie' afgrænses til husstande, hvor der minimum opholder sig to individer, hvoraf det ene er under 18 år.</p>	<p>Afgrænsning af familier med en voksen med stofmisbrug</p> <p>Målgruppen afgrænses til husstande (via variablene 'bopikom' og 'kom' fra BEF), hvor en voksen har et stofmisbrug. Afgrænsningen af stofmisbrug følger den eksisterende tilgang i SØM: Afgrænsning af stofmisbrug: Voksne, der er registreret i behandling for stofmisbrug i Register over Stofmisbrugere i Behandling (SIB) i løbet af det efterfølgende år. Det vil sige, hvis en borger er registreret i behandling i 2007, medtages borgeren i målgruppen for 2006, mens succes/ikke-succes opgøres i 2007. En borger ekskluderes af målgruppen, hvis vedkommende afslutter behandling i det efterfølgende år, og afslutningsårsag (BEHANDLINGAFSLUTTETÅRSAGKODE) mangler (da succes/ikke-succes derved ikke kan afgøres). Hvorvidt borgeren er i substitutionsbehandling afgrænses ud fra, om variablene, der angiver en oplysning i forbindelse</p>	<p>Et voksent individ i husstanden afslutter misbrugsbehandling med 'færdigbehandlet' som afslutningsårsag, jf. målgruppen "Voksne med stofmisbrug: 18-64 år"</p>



Afgrænsning af målgruppe	Anvendte registre og variable	Definition af SØM-succesmål
<b>Udsatte familier</b>		
	<p><i>med et ordineret stof, er udfyldt eller ej.</i></p> <p><i>Målgruppen afgrænses i de angivne aldersgrupper på baggrund af oplysninger fra Befolkningsregisteret (BEF). Alderen opgøres ultimo året. Da der findes data på behandling af alkohol og stofmisbrug fra 2007-2013, er målgruppeperioden 2006 til og med 2012. Konsekvenser beregnes på data frem til og med 2018.</i></p>	

Afgrænsning af målgruppe	Anvendte registre og variable	Definition af SØM-succesmål
<b>Pårørende til udsatte borgere</b>		
<p><b>Pårørende børn og unge af forældre med et alkoholmisbrug: 0-17 år</b></p> <p><i>Børn og unge i alderen 0-17 år, hvis forældre er i behandling for alkoholmisbrug.</i></p>	<p>Afgrænsning af pårørende til forældre med et alkoholmisbrug</p> <p><i>Målgruppen afgrænses til individer under 18 år med forældre med et alkoholmisbrug ('mor_id' og 'far_id', og 'alder' i BEF). Afgrænsningen af alkoholmisbrug følger den eksisterende tilgang i SØM: Afgrænsning af alkoholmisbrug: Voksne (i alderen 18-64 år), der er registreret i behandling af alkoholmisbrug i Det Nationale Alkoholbehandlingsregister (NAB) i løbet af det efterfølgende år. Det vil sige, hvis en borger er registreret i behandling i 2007, medtages borgeren i målgruppen for 2006. En borger ekskluderes af målgruppen, hvis vedkommende afslutter behandling i det efterfølgende år,</i></p>	<p>Børn og unge af forældre, der afslutter misbrugsbehandling med 'færdigbehandlet' som afslutningsårsag</p> <p><i>Afgrænsning for alkoholmisbrug: Borgerens behandlingsforløb i Det Nationale Alkoholbehandlingsregister (NAB) afsluttes med afslutningsårsag 'færdigbehandlet' (TXAFSLUTNINGSAARSAG = 1) i løbet af året. Har borgeren flere forløb i løbet af året, anvendes det sidste.</i></p>

Afgrensning af målgruppe	Anvendte registre og variable	Definition af SØM-succes mål
<b>Pårørende til udsatte borgere</b>		
	<p>og afslutningsårsag (TXAFSLUTNINGSAARSAG) mangler, da succes/ikke-succes derved ikke kan afgøres.</p> <p>Målgruppen afgrænses til aldersgruppen 18-64 år på baggrund af oplysninger fra Befolkningsregisteret (BEF). Alderen opgøres ultimo året. Da der findes data på behandling af alkohol- og stofmisbrug fra 2007-2013, er målgruppeperioden 2006 til og med 2012. Konsekvenser beregnes på data frem til og med 2018.</p>	
<p><b>Pårørende børn og unge af forældre med et stofmisbrug: 0-17 år</b></p> <p>Børn og unge i alderen 0-17 år, hvis forældre er i behandling for stofmisbrug.</p>	<p>Afgrensning af pårørende til forældre med et stofmisbrug</p> <p>Målgruppen afgrænses til individer under 18 år af forældre med et stofmisbrug ('mor_id' og 'far_id', og 'alder' i BEF). Afgrensningen af stofmisbrug følger den eksisterende tilgang i SØM: Afgrensning af stofmisbrug: Voksne, der er registreret i behandling for stofmisbrug i Register over Stofmisbrugere i Behandling (SIB) i løbet af det efterfølgende år. Det vil sige, hvis en borger er registreret i behandling i 2007, medtages borgeren i målgruppen for 2006, mens succes/ikke-succes opgøres i 2007. En borger ekskluderes af målgruppen, hvis vedkommende afslutter behandling i det efterfølgende år, og afslutningsårsag (BEHANDLINGAFSLUTTETÅRSAGKODE) mangler (da succes/ikke-succes derved ikke kan afgøres). Hvorvidt borgeren er i substitutionsbehandling afgrænses ud fra, om variablene, der angiver en oplysning i forbindelse med et ordineret stof, er udfyldt eller ej.</p>	<p>Børn og unge af forældre, der afslutter misbrugsbehandling med 'færdigbehandlet' som afslutningsårsag</p> <p>Afgrensning for stofmisbrug: Borgerens behandlingsforløb i Register over Stofmisbrugere i Behandling (SIB) afsluttes med afslutningsårsag 'færdigbehandlet' (TXAFSLUTNINGSAARSAG = 1) i løbet af året. Har borgeren flere forløb i løbet af året, anvendes det sidste.</p>

Afgrænsning af målgruppe	Anvendte registre og variable	Definition af SØM-succesmål
<b>Pårørende til udsatte borgere</b>		
	<p><i>Målgruppen afgrænses i de angivne aldersgrupper på baggrund af oplysninger fra Befolkningsregisteret (BEF). Alderen opgøres ultimo året. Da der findes data på behandling af alkohol- og stofmisbrug fra 2007-2013, er målgruppeperioden 2006 til og med 2012. Konsekvenser beregnes på data frem til og med 2018.</i></p>	
<p><b>Pårørende børn og unge af forældre med svære psykiske lidelser: 0-17 år</b></p> <p><i>Børn og unge i alderen 0-17 år, hvis forældre, i forbindelse med en kontakt med enten psykiatrisk eller somatisk hospital, modtager en aktions- eller bidiagnose for en svær psykisk lidelse, jf. målgruppen "Voksne med svære psykiske lidelser, samlet: 18-64 år".</i></p>	<p>Afgrænsning af pårørende til forældre med svære psykiske lidelser</p> <p><i>Målgruppen afgrænses til individer under 18 år med forældre, der tidligere eller i det givne år er diagnosticeres med psykiske vanskeligheder af svær karakter ('mor_id' og 'far_id', og 'alder' i BEF). Svær psykisk sygdom identificeres på baggrund af ICD-10-diagnosekoderne: DF20-32 (inkl. alle undergrupper) ved kontakt med enten et somatisk eller psykiatrisk hospital. Data: - Landspatientregisteret (LPR_ADM) - Landspatientregisteret – diagnoser (LPR_DIAG) med aktions- og bidiagnoser (C_DIAG, C_DIAGTYPE = (A, B)): DF200-319 - Landspatientregisteret Psykiatri – Administrative Oplysninger (PSYK_ADM), med aktionsdiagnoser (ADIAG) som ovenfor - Befolkningen (BEF), hvor alder pr. 1. januar i året er 18-64 år. Målgruppeperioden 2006 til og med 2012. Konsekvenser beregnes på data frem til og med 2018.</i></p>	<p>Børn og unge af forældre, der har mindre akut kontakt med psykiatrien i det efterfølgende år.</p> <p><i>Personen har ingen akutte kontakter med psykiatrisk eller somatisk hospital, hvor denne modtager en psykisk diagnose (bemærk, dette inkluderer alle psykiske DF-diagnoser).</i></p>
<b>Udsatte pårørende børn og unge af forældre med et</b>	Afgrænsning af udsatte pårørende til forældre med et	Succesmål på baggrund af individets egen målgruppe af

Afgrænsning af målgruppe	Anvendte registre og variable	Definition af SØM-succesmål
<p><b>Pårørende til udsatte borgere</b></p>		
<p><b>alkoholmisbrug: 0-17 år</b></p> <p><i>Børn og unge i alderen 0-17 år, hvis forældre er i behandling for alkoholmisbrug, og som selv indgår i en af de eksisterende målgrupper af udsatte børn og unge.</i></p>	<p style="text-align: right;">alkoholmisbrug</p> <p><i>Målgruppen afgrænses til individer under 18 år med forældre, der har et alkoholmisbrug, hvor individet selv defineres til at være i en SØM målgruppe i det givne år ('mor_id' og 'far_id', og 'alder' i BEF). Afgrænsningen af alkoholmisbrug følger den eksisterende tilgang i SØM: Afgrænsning af alkoholmisbrug: Voksne (i alderen 18-64 år), der er registreret i behandling af alkoholmisbrug i Det Nationale Alkoholbehandlingsregister (NAB) i løbet af det efterfølgende år. Det vil sige, hvis en borger er registreret i behandling i 2007, medtages borgeren i målgruppen for 2006. En borger ekskluderes af målgruppen, hvis vedkommende afslutter behandling i det efterfølgende år, og afslutningsårsag (TXAFSLUTNINGSAARSAG) mangler, da succes/ikke-succes derved ikke kan afgøres.</i></p> <p><i>Målgruppen afgrænses til aldersgruppen 18-64 år på baggrund af oplysninger fra Befolkningsregisteret (BEF). Alderen opgøres ultimo året. Da der findes data på behandling af alkohol- og stofmisbrug fra 2007-2013, er målgruppeperioden 2006 til og med 2012. Konsekvenser beregnes på data frem til og med 2018.</i></p>	<p style="text-align: right;">udsatte børn og unge</p> <p><i>Personen observeres i en SØM-målgruppe for udsatte børn og unge. Individets succesmål følger registerafgrænsningen for succesmålet for den pågældende målgruppe.</i></p>
<p><b>Udsatte pårørende børn og unge af forældre med et stofmisbrug: 0-17 år</b></p> <p><i>Børn og unge i alderen 0-17 år, hvis forældre er i behandling for stofmisbrug, og som selv indgår i en af de</i></p>	<p>Afgrænsning af udsatte pårørende til forældre med et stofmisbrug</p> <p><i>Målgruppen afgrænses til individer under 18 år med forældre, der har stofmisbrug, hvor individet selv</i></p>	<p>Succesmål på baggrund af individets egen målgruppe af udsatte børn og unge</p> <p><i>Personen observeres i en SØM-målgruppe for udsatte børn og unge. Individets succesmål følger</i></p>

Afgrensning af målgruppe	Anvendte registre og variable	Definition af SØM-succesmål
<b>Pårørende til udsatte borgere</b>		
<p><i>eksisterende målgrupper af udsatte børn og unge.</i></p>	<p><i>defineres til at være udsat ud fra at være i en SØM-målgruppe i det givne år ('mor_id' og 'far_id', og 'alder' i BEF). Afgrensningen af stofmisbrug følger den eksisterende tilgang i SØM: Afgrensning af stofmisbrug: Voksne, der er registreret i behandling for stofmisbrug i Register over Stofmisbrugere i Behandling (SIB) i løbet af det efterfølgende år. Det vil sige, hvis en borger er registreret i behandling i 2007, medtages borgeren i målgruppen for 2006, mens succes/ikke-succes opgøres i 2007. En borger ekskluderes af målgruppen, hvis vedkommende afslutter behandling i det efterfølgende år, og afslutningsårsag (BEHANDLINGAFSLUTTETÅRSAGKODE) mangler (da succes/ikke-succes derved ikke kan afgøres). Hvorvidt borgeren er i substitutionsbehandling afgrænses ud fra, om variablene, der angiver en oplysning i forbindelse med et ordineret stof, er udfyldt eller ej.</i></p> <p><i>Målgruppen afgrænses i de angivne aldersgrupper på baggrund af oplysninger fra Befolkningsregisteret (BEF). Alderen opgøres ultimo året. Da der findes data på behandling af alkohol- og stofmisbrug fra 2007-2013, er målgruppeperioden 2006 til og med 2012. Konsekvenser beregnes på data frem til og med 2018.</i></p>	<p><i>registerafgrænsningen for succesmålet for den pågældende målgruppe.</i></p>
<p><b>Udsatte pårørende børn og unge af forældre med svære psykiske lidelser: 0-17 år</b></p> <p><i>Børn og unge i alderen 0-17 år, hvis forældre har en svær</i></p>	<p>Afgrensning af udsatte pårørende til forældre med svære psykiske lidelser</p> <p><i>Målgruppen afgrænses til individer under 18 år med</i></p>	<p>Succesmål på baggrund af individets egen målgruppe af udsatte børn og unge</p> <p><i>Personen observeres i en SØM-målgruppe for udsatte</i></p>

Afgrensning af målgruppe	Anvendte registre og variable	Definition af SØM-succesmål
<b>Pårørende til udsatte borgere</b>		
<p>psykisk lidelse, og som selv indgår i en af de eksisterende målgrupper af udsatte børn og unge.</p>	<p>forældre, der tidligere eller i det givne år er diagnosticeret med psykiske vanskeligheder af svær karakter ('mor_id' og 'far_id', og 'alder' i BEF). Svær psykisk sygdom identificeres på baggrund af ICD-10-diagnosekoderne: DF20-32 (inkl. alle undergrupper) ved kontakt med enten et somatisk eller psykiatrisk hospital. Data: - Landspatientregisteret (LPR_ADM) - Landspatientregisteret – diagnoser (LPR_DIAG) med aktions- og bidiagnoser (C_DIAG, C_DIAGTYPE = (A, B)); DF200-319 - Landspatientregisteret Psykiatri – Administrative Oplysninger (PSYK_ADM), med aktionsdiagnoser (ADIAG) som ovenfor - Befolkningen (BEF), hvor alder pr. 1. januar i året er 18-64 år Målgruppeperioden 2006 til og med 2012. Konsekvenser beregnes på data frem til og med 2018.</p>	<p>børn og unge. Individets succesmål følger registerafgrænsningen for succesmålet for den pågældende målgruppe.</p>

# Bilag C: Definition og kilder for konsekvenser i SØMs vidensdatabase

**Figur C.1**  
**Detaljeret overblik over definitioner og kilder for konsekvenser i SØMs vidensdatabase<sup>9</sup>**

Hovedområde	Offentlig ydelse eller aktivitet	Enhed	Definition	Kilde
Indkomstoverførsler	Uddannelseshjælp	Uger	Antal uger med ydelseskoderne: 140, 143, 144, 147-49, 521, 720, 723, 724, 727-29.	DREAM (forløbsdatabase)
	Kontanthjælp	Uger	Antal uger med ydelseskoderne: 130-34, 137-39, 151, 710, 713, 714, 717-19, 730-34, 737-39, 785.	
	Førtidspension	Uger	Antal uger med ydelseskoderne: 781, 783.	
	Øvrige overførelser	Uger	Antal uger med ydelseskoder der ikke omfatter 'Uddannelseshjælp', 'Kontanthjælp', 'Førtidspension', SU (651, 652, 661) samt folkepension mv. (996, 997, 998, 999).	
Beskæftigelsesindsatser	Vejledning og opkvalificering	Uger	Antal uger med ydelseskoderne: 131, 133, 134, 143, 144, 211, 213, 214, 703, 704, 713, 714, 723, 724, 731, 733, 734, 741, 743, 744, 753, 754, 763, 764, 813, 814, 873, 874, 893, 894.	DREAM (forløbsdatabase)
Skat af indkomst	Beskæftigelse	Dage	Antal fuldtidsdage i beskæftigelse beregnet som: (beskæftigelsesgrad (GRAD) summeret for kalenderåret) * 160,33 timer / 7,4 timer pr. arbejdsdag.	DREAM (forløbsdatabase)

<sup>9</sup> Jf. SØM version 3.1.

Hovedområde	Offentlig ydelse eller aktivitet	Enhed	Definition	Kilde
Sundhedsydelse	Sygesikringskontakter, almen praksis	Kontakter	Antal kontakter til behandler med 2-cifret specialkode (SPEC2): 70-80.	Sygesikringsregisteret (SSSY)
	Sygesikringskontakter, andre	Kontakter	Antal kontakter til behandler med 2-cifret specialkode (SPEC2), der ikke omfatter 'Sygesikringskontakter, almen praksis'.	
	Somatisk sygehusindlæggelse	Sengedage	LPR2 (2008-2019): Antal sengedage hvor patienttype (C_PATTYPE) er indlagt patient (0).  LPR3 (2019-2021): Antal dage med sammenhængende fysiske kontakter på over 12 timer (kontakttype = "ALCA00", mindre end 4 timer mellem kontakter) hvor Hovedspeciale <u>ikke</u> er psykiatri eller børne- og ungdomspsykiatri og betaler er Regionerne (ALFB01-05) eller Staten (ALFB4)	Landspatientregisteret (LPR_ADM 2008-2019) Landspatientregisteret (LPR_F_Kontakter 2019-2021)
	Somatisk skadestue	Besøg	LPR2 (2008-2019): Antal sengedage hvor patienttype (C_PATTYPE) er skadestuepatient (3) eller ambulant patient (2) og indskrivningsmåde (C_INDM) er akut (1).  LPR3 (2019-2021): Antal sammenhængende fysiske kontakter på under 12 timer hvor Prioritet er akut (ATA1), Hovedspeciale <u>ikke</u> er psykiatri eller børne- og ungdomspsykiatri og Betaler er regionerne (ALFB01-05) eller staten (ALFB4)	
	Somatisk ambulant behandling	Besøg	LPR2 (2008-2019): Antal sengedage hvor patienttype (C_PATTYPE) er ambulant patient (2) og indskrivningsmåde (C_INDM) <u>ikke</u> er akut (1).  LPR3 (2019-2021):	



Hovedområde	Offentlig ydelse eller aktivitet	Enhed	Definition	Kilde
			Antal sammenhængende fysiske kontakter på under 12 timer hvor prioritet <u>ikke</u> er akut (ATA1), Hovedspeciale <u>ikke</u> er psykiatri eller børne- og ungdomspsykiatri og betaler er Regionerne (ALFB01-05) eller Staten (ALFB4)	
	Psykiatrisk indlæggelse	Dage	LPR2 (2008-2019): Antal sengedage hvor patienttype (C_PATTYPE) er indlagt patient (0)  LPR3 (2019-2021): Antal dage med sammenhængende fysiske kontakter på over 12 timer (kontakttype = "ALCA00", mindre end 4 timer mellem kontakter) hvor Hovedspeciale er psykiatri eller børne- og ungdomspsykiatri og betaler er Regionerne (ALFB01-05) eller Staten (ALFB4)	Landspatientregisteret Psykiatri (PSYK_ADM 2008-2019) Landspatientregisteret (LPR_F_Kontakter 2019- 2021)
	Psykiatrisk skadestue	Besøg	LPR2 (2008-2019): Antal sengedage hvor patienttype (C_PATTYPE) er skadestuepatient (3) eller ambulant patient (2) og indskrivningsmåde (C_INDM) er akut (1).  LPR3 (2019-2021): Antal sammenhængende fysiske kontakter på under 12 timer hvor Prioritet er akut (ATA1), Hovedspeciale er psykiatri eller børne- og ungdomspsykiatri og Betaler er regionerne (ALFB01-05) eller staten (ALFB4)	
	Psykiatrisk ambulant forløb	Besøg	LPR2 (2008-2019): Antal sengedage hvor patienttype (C_PATTYPE) er ambulant patient (2) og indskrivningsmåde (C_INDM) <u>ikke</u> er akut (1).  LPR3 (2019-2021): Antal sammenhængende fysiske kontakter på under 12 timer hvor prioritet <u>ikke</u> er akut (ATA1), Hovedspeciale er psykiatri eller børne- og	

Hovedområde	Offentlig ydelse eller aktivitet	Enhed	Definition	Kilde
			ungdomspsykiatri og betaler er Regionerne (ALFB01-05) eller Staten (ALFB4)	
Politi, retsvæsen og kriminalforsorg	Dom for volds- og sædelighedsforbrydelser	Domme	Antal domme hvor gerningskoden (AFG_GER7) vedrører volds- og sædelighedsforbrydelser (1100000-1299999) og der <u>ikke</u> er tale om ankedomme (AFG_STATUS = 1).	Kriminalstatistik afgørelser (KRAF)
	Dom for indbrud, tyveri og hærværk	Domme	Antal domme hvor gerningskoden (AFG_GER7) vedrører indbrud, tyveri eller hærværk (1300000-1399999) og der <u>ikke</u> er tale om ankedomme (AFG_STATUS = 1).	
Politi, retsvæsen og kriminalforsorg	Dom for overtrædelse af færdselsloven og andre særlove	Domme	Antal domme hvor gerningskoden (AFG_GER7) vedrører overtrædelse af færdselsloven og andre særlove (2100000-3899999) og der <u>ikke</u> er tale om ankedomme (AFG_STATUS = 1).	Kriminalstatistik afgørelser (KRAF)
	Fængselsdage	Dage	Antal dage med ubetinget frihedsstraf (IND_FGSLKOD = 0, 4 eller 5), som for uafsluttede forløb ikke overgår den registrerede straffængde fra den seneste afgørelse på samme sag (JOURNR).	
Efterværn	Hjemmebaserede foranstaltninger	Modtager	Personer der har modtaget hjemmebaserede foranstaltninger (PGF = 250, 252, 270, 272, 273, 275, 280, 290) eller har været anbragt hvor anbringelsessted type (ANSTED_KLAS) er 'Eget værelse, kollegium, kollegielignende opholdssted' eller 'Kost- og eller efterskole' (6, 11) og som har være anbragt inden det 18. leveår. Personerne skal være i alderen 18-23 år.	Børn og unge forebyggende foranstaltninger (BUFO) og Børn og unge anbragte forløbsregister (BUAF) (Befolkningsregisteret (BEF) anvendes til at afgrænse alder)
	Anbringelse i slægt og	Dage	Antal dage hvor anbringelsessted type (ANSTED_KLAS) er slægts- eller	Børn og unge anbragte

Hovedområde	Offentlig ydelse eller aktivitet	Enhed	Definition	Kilde
	netværk		netværksplejefamilie (1), som har være anbragt inden det 18. leveår og er i alderen 18-23 år.	forløbsregister (BUAF) (Befolkningsregisteret (BEF) anvendes til at afgrænse alder)
	Anbringelse i familiepleje	Dage	Antal dage hvor anbringelsessted type (ANSTED_KLAS) er plejefamilie (2-5, 14, 15, 21, 23, 25), som har være anbragt inden det 18. leveår og er i alderen 18-23 år.	
<b>Efterværn</b>	Anbringelse på institution	Dage	Antal dage hvor anbringelsessted type (ANSTED_KLAS) er institution (7-9, 12, 13, 16, 17), som har være anbragt inden det 18. leveår og er i alderen 18-23 år.	Børn og unge anbragte forløbsregister (BUAF) (Befolkningsregisteret (BEF) anvendes til at afgrænse alder)
<b>Ungdoms- og voksenuddannelse (kun voksenmålgrupper)</b>	Ungdoms- og videregående uddannelse	Uger	Antal uger hvor uddannelsesniveau (UDD_NIVEAU) for igangværende uddannelse (UDD) er ungdoms- eller videregående uddannelser (30, 50, 60, 70, 80) og personen samtidig er registreret med ydelseskoder, der vedrører SU (651, 652, 661).	Uddannelsesregistret (UDDA) og DREAM (forløbsdatabase)
<b>Sociale serviceydelser (kun voksenmålgrupper)</b>	Alkoholmisbrugsbehandling	Dage	Antal dage i alkoholbehandling.	Det Nationale Alkoholbehandlingsregister (NAB 2008-2020)
	Stofmisbrugsbehandling, dag	Dage	Antal dage i stofmisbrugsbehandling hvor behandlingstype (BEHTYPE) er ambulant eller dagbehandling (1, 2).	Register over Stofmisbrugere i Behandling (SIB 2008-2020)
	Stofmisbrugsbehandling,	Dage	Antal dage i stofmisbrugsbehandling hvor behandlingstype (BEHTYPE) er	

Hovedområde	Offentlig ydelse eller aktivitet	Enhed	Definition	Kilde
	døgn		døgnbehandling (3).	
	Herberg- og forsorgshjem	Dage	Antal dage på herberg og forsorgshjem.	Boformer (HERB_FORSORG_MV_F)
	Midlertidigt botilbud	Dage	Antal dage hvor ydelse efter lov om social service (MODT_YDELSE_KODE) er midlertidigt botilbud (1.8.2).	Handicapydelse (HANDIC)
	Længerevarende botilbud	Dage	Antal dage hvor ydelse efter lov om social service (MODT_YDELSE_KODE) er længerevarende botilbud (1.8.1).	
<b>Sociale serviceydelser (kun voksenmålgrupper)</b>	Socialpædagogisk støtte i botilbudslignende almene boliger	Dage	Antal dage hvor ydelse efter lov om social service (MODT_YDELSE_KODE) er socialpædagogisk støtte i botilbudslignende tilbud (1.12.0.1).	
	Socialpædagogisk støtte i eget hjem	Dage	Antal dage hvor ydelse efter lov om social service (MODT_YDELSE_KODE) er socialpædagogisk støtte i eget hjem (1.12.0.2).	
	Tilskud til personlig og praktisk hjælp	Dage	Antal dage hvor ydelse efter lov om social service (MODT_YDELSE_KODE) er tilskud til personlig og praktisk hjælp (1.17).	
	Handicaphjælperordning	Dage	Antal dage hvor ydelse efter lov om social service (MODT_YDELSE_KODE) er Borgerstyret Personlig Assistance (1.13.2).	
	Ledsagerordning	Dage	Antal dage hvor ydelse efter lov om social service (MODT_YDELSE_KODE) er kontaktpersoner for døvblinde og ledsagerordning (1.13.4 og 1.13.3).	

Hovedområde	Offentlig ydelse eller aktivitet	Enhed	Definition	Kilde
	Beskyttet beskæftigelse eller aktivitets- og samværstilbud	Dage	Antal dage hvor ydelse efter lov om social service (MODT_YDELSE_KODE) er beskyttet beskæftigelse eller aktivitets- og samværstilbud (1.1 og 1.4).	
<b>Sociale foranstaltninger til børn og unge under 18 år (kun børnemålgrupper)</b>	Forebyggende indsatser (§ 11, stk. 3)	Modtager	Personer der har modtaget forebyggende indsatser (PGF = 400-405, 407, 445, 452) og som er under 18 år.	Børn og Unge forebyggende foranstaltninger (BUFO) (Befolkningsregisteret (BEF) anvendes til at afgrænse alder).
<b>Sociale foranstaltninger til børn og unge under 18 år (kun børnemålgrupper)</b>	Hjemmebaserede foranstaltninger	Modtager	Personer der har modtaget hjemmebaserede foranstaltninger (PGF = 200, 210, 215, 220, 225, 230, 240, 245, 260, 271, 274, 406, 415, 420, 425, 430, 435, 440, 445 (kun før 2015), 450, 451, 455) eller har været anbragt hvor anbringelsessted type (ANSTED_KLAS) er 'Eget værelse, kollegium, kollegielignende opholdssted' eller 'Kost- og eller efterskole' (6, 11). Personerne skal være under 18 år.	Børn og Unge forebyggende foranstaltninger (BUFO) og Børn og Unge anbragte forløbsregister (BUAF) (Befolkningsregisteret (BEF) anvendes til at afgrænse alder)
	Anbringelse i slægt og netværk	Dage	Antal dage hvor anbringelsessted type (ANSTED_KLAS) er slægts- eller netværksplejefamilie (1) og alder er under 18 år.	Børn og Unge anbragte forløbsregister (BUAF) (Befolkningsregisteret (BEF) anvendes til at afgrænse alder).
	Anbringelse i familiepleje	Dage	Antal dage hvor anbringelsessted type (ANSTED_KLAS) er plejefamilie (2-5, 14, 15, 21, 23, 25) og alder er under 18 år.	
	Anbringelse på institution	Dage	Antal dage hvor anbringelsessted type (ANSTED_KLAS) er institution (7-9,	

Hovedområde	Offentlig ydelse eller aktivitet	Enhed	Definition	Kilde
			12, 13, 16, 17) og alder er under 18 år.	
<b>Grundskole (kun børnemålgrupper)</b>	Grundskole, 0.-9. klasse, almen	Uger	Antal uger hvor hovedområde (UDD_HOVED) for igangværende uddannelse (UDD) er grundskole (10) og der <u>ikke</u> er tale om efterskole (UDD = 2508-2511, 2515-2517), specialskole (se nedenfor) eller 10. klasse (se nedenfor).	Komprimeret elevregister (KOTRE) og Institutionsregisteret (INST)
	Grundskole, 10. klasse, almen	Uger	Antal uger hvor hovedområde (UDD_HOVED) for igangværende uddannelse (UDD) er 10. klasse (1030), og der ikke er tale om hverken efterskole (UDD = 2508-2511, 2515-2517) eller specialskole (se nedenfor).	
<b>Grundskole (kun børnemålgrupper)</b>	Specialundervisning, inkluderet i almenklasse	Uger	Antal uger, hvor klassetype (KL_TYPE) er normalklasse (40, 41) og specialundervisningsomfang (SPC_OMFANG) er større end 0 timer eller henvisningsårsag (SPC_ART) ikke er angivet.	Specialundervisning (UDSP)
	Specialundervisning i specialklasse	Uger	Antal uger, hvor klassetype (KL_TYPE) er specialklasse (50) og institutionstype (INST3) er almen grundskole (1012, 1013, 1017, 1018).	Specialundervisning (UDSP) og Institutionsregisteret (INST)
	Specialskole	Uger	Antal uger hvor institutionstype (INST3) er specialskole (1015, 1016).	Komprimeret elevregister (KOTRE) og Institutionsregisteret (INST)
<b>Ungdomsuddannelse (kun børnemålgrupper)</b>	Forberedende uddannelsesstilbud	Uger	Antal uger hvor fagområdet (UDD_FAG) for igangværende uddannelse (UDD) er forberedende uddannelse (15) eller igangværende uddannelse er individuel EUD (3225-3228) og at der <u>ikke</u> er tale om STU (se nedenfor).	Komprimeret elevregister (KOTRE) og Institutionsregisteret (INST)
	Særlig tilrettelagt ungdomsuddannelse (STU)	Uger	Antal uger hvor uddannelseskode (UDD) er særlig tilrettelagt ungdomsuddannelse (STU) (2425) eller institutionstype (INST3) er uddannelsesinstitutioner for unge med særlige behov (1026).	

Hovedområde	Offentlig ydelse eller aktivitet	Enhed	Definition	Kilde
	Ordinær ungdomsuddannelse	Uger	Antal uger hvor hovedområde (UDD_HOVED) for igangværende uddannelse (UDD) er ordinær ungdomsuddannelse (20, 29 eller 30) og der <u>ikke</u> er tale om individuel EUD (se 'Forberedende uddannelse') eller EGU (UDD = 4725).	

# Bilag D: Metode til udvælgelse af stikprøve på voksenområdet

I dette bilag beskrives metoden til udvælgelse af individer i målgrupperne på voksenområdet, som indgår i estimeringen af konsekvenserne.

Stikprøven udtages fra det oprindelige panel af individer for målgrupperne på voksenområdet, dvs. inklusiv borgere som optræder flere gange i målgruppen i den periode målgruppen afgrænses. Det kan fx være borgere, som i flere år fremgår som brugere af herberg/forsorgshjem for målgruppen "Voksne i hjemløshed". Stikprøven udtrækkes herefter så den, så vidt muligt, er repræsentativ for hele målgruppen, men hvor hvert individ kun indgår én gang i stikprøven, jf. nedenstående:

*Udtræk af stikprøve der er repræsentativ ift. individer i målgruppen*

- Alle individer ( $i=1,\dots,N$ ) inddeles i strata ( $j = 1,\dots,J$ ) baseret på, hvor mange gange individet optræder i målgruppepanelet. Dvs. individer i stratum 1 optræder én gang, individer i stratum 2 optræder to gange, osv.
- For hvert stratum beregnes vægten af individer i stratum  $j$  i forhold til den fulde population  $w_j = N_j/N$ .
- Fra hvert stratum  $j$  udtrækkes tilfældigt individer svarende til populationsvægtene for strata:  $w_j$
- For hvert udtrukket individ udtrækkes tilfældigt én observation
  - Eks. hvis  $J=3$  med  $N_j=1000 \forall j$ , da kan man maksimalt udtrække 1000 observationer fra stratum 1, 1000 observationer fra stratum 2, og 1000 observationer fra stratum 3. Man vil dermed opnå målgrupperepræsentative andele af personer.

Denne stikprøve er repræsentativ for den fulde målgruppepopulation på individniveau: den bibeholder andelen af førstegangsindivider, andengangsindivider, osv. individer i estimationsstikprøven som i den oprindelige målgruppepopulation, men sørger for at hver person kun deltager maksimalt en enkelt gang, og oversampler dermed de tidlige målgrupperegistreringer i forhold til senere. Stikprøvens maksimale størrelse bestemmes alene af antallet af individer i den fulde målgruppepopulation.



# Bilag E: Beregning af økonomiske konsekvenser

Her beskrives kortfattet den metode, der anvendes til at beregne de budgetøkonomiske konsekvenser af en given indsats. De samlede budgetøkonomiske konsekvenser af en given indsats,  $I$ , er summen af det tilbagediskonterede nettoresultat over alle aktiviteter,  $Y$ , der påvirkes over relevant tidshorisont,  $T$ :

$$B = \sum_{s=1}^T \frac{\sum_{j=1}^J P_{js} \frac{\partial Y_{js}}{\partial I}}{(1+r)^s}$$

Her er  $p$  priserne på de relevante aktiviteter i relevante kalenderår, mens  $r$  er diskonteringsfaktoren. Dette bilag beskriver, hvordan de afledte konsekvenser ( $dY/dI$ ) beregnes.

Konsekvenser estimeres vha. den følgende regressionsmodel:

$$y_{j,i,t} = \alpha_{j,t} + \beta_{j,t} d_{i,t=1} + \pi_{j,t} X_{i,t} + \rho y_{j,i,t=0} + \delta_t + \epsilon_{it}, \text{ hvor } t = 2, \dots, N$$

Hvor  $y_{j,i,t}$  angiver forbruget af aktivitet  $j$  i år  $t$  for individ  $i$ .  $d_{it}$  er en dummyvariabel, som angiver, om personen er i succes- eller ikke-succesgruppen.  $X_{i,t}$  er en generisk liste af kontrolvariable i udgangsåret, jf. nedenstående tabeller, og endelig angiver  $y_{j,i,t=0}$  niveauet for aktiviteten i udgangsåret. Modellen estimeres for et givent  $t$ , men med en population, hvor udgangsåret ( $t = 0$ ) varierer, så der kan kontrolleres for en kalendereffekt  $\delta_t$ . Der indsættes en dummy for missing for alle kontrolvariable i  $X_{i,t}$ , så individer, hvor f.eks. positivt baselineforbrug af sociale service ydelser i udgangsåret mangler grundet data begrænsninger, medtages i regressionen.

Indikatorvariablen,  $d_{i,t=1}$ , har værdien 1, hvis individet placeres i succesgruppen, og værdien 0, hvis individet placeres i ikke-succesgruppen. Den angiver således, om individet har oplevet et succesfuldt outcome året efter at være blevet identificeret i målgruppen (baseret på SØMs succesmål for målgruppen). Derved angiver parameteren  $\beta_{j,t}$  effekten af, at individerne har opnået succesmålet på den økonomiske aktivitet,  $y_{j,t}$ . Det skal understreges, at *effekt* i denne model ikke er ensbetydende med en kausal årsagssammenhæng, men et udtryk for den statistiske korrelation mellem  $d_{i,t=1}$  og  $y_{j,t}$ , efter der er taget højde for de øvrige kontrolvariable.

Dernæst multipliceres med enhedspris, og der summeres over aktiviteter. Det gøres for alle år, og der tilbagediskonteres med diskonteringsraten,  $r$ , så den endelige økonomiske konsekvens er:

$$B = \sigma_T ES \sum_{s=1}^T \frac{\sum_{j=1}^J P_{js} \beta_{js}}{(1+r)^s}$$

**Baggrundsvariable i regressionsmodellen for målgrupper på voksenområdet**

<b>Baggrundsvariable</b>	<b>Registerkilde</b>
<i>Baggrundskarakteristika ved baseline:</i>	
Alder (målt i år) samt kvadratet	BEF
Mand/kvinde (0/1)	BEF
Kalenderår (0/1)	BEF
Indvandrere, efterkommere og personer med dansk oprindelse (0/1) <ul style="list-style-type: none"> <li>- <i>Dansk (ref.)</i></li> <li>- <i>Indvandrer</i></li> <li>- <i>Efterkommer</i></li> </ul>	BEF
Oprindelse (0/1) <ul style="list-style-type: none"> <li>- <i>Dansk oprindelse (ref.)</i></li> <li>- <i>Vestlig oprindelse, ej dansk</i></li> <li>- <i>Ikke-vestlig oprindelse</i></li> </ul>	BEF
Antal børn (0/1) <ul style="list-style-type: none"> <li>- <i>Ingen børn (ref.)</i></li> <li>- <i>Ét barn i E-familien</i></li> <li>- <i>To eller flere børn i E-familien</i></li> </ul>	BEF
Gift eller samboende (0/1)	BEF
Arbejdsmarkedstilknytning på følgende kategorier (0/1): <ul style="list-style-type: none"> <li>- <i>Selvstændig eller uoplyst (ref.)</i></li> <li>- <i>Lønmodtager</i></li> <li>- <i>Arbejdsløs min. 50 % af året</i></li> <li>- <i>Modtager andre overførsler (pension, efterløb eller kontanthjælp)</i></li> <li>- <i>Andre (ikke under uddannelse og modtager kontanthjælpsydelse, der er større end erhvervsindkomst + dagpenge + folke- og førtidspension og mindre end grundbeløb)</i></li> </ul>	AKM
Højest fuldførte uddannelse (0/1): <ul style="list-style-type: none"> <li>- <i>Grundskole eller uoplyst (ref.)</i></li> <li>- <i>Gymnasial uddannelse</i></li> <li>- <i>Erhvervsuddannelse</i></li> <li>- <i>Videregående uddannelse</i></li> </ul>	UDDA

BaggrundsvARIABLE	Registerkilde
<i>Baselineforbrug af hovedområde:</i>	
Indkomstoverførsler (0/1) - Kontanthjælp, førtidspension, uddannelseshjælp eller øvrige overførsler	DREAM
Beskæftigelsesindsats (0/1) - Vejledning og opkvalificering	DREAM
Skat af indkomst (0/1) - Beskæftigelse	DREAM
Sundhedsydelser (3 undergrupper) - Sygesikringskontakt, almen praksis eller andre (0/1) - Somatisk sygehusindlæggelse, ambulante forløb eller skadestue (0/1) - Psykiatrisk sygehusindlæggelse, ambulante forløb eller skadestue (0/1)	SSSY LPR PSYK
Politi, retsvæsen og kriminalforsorg (0/1) - Fængselsdage, dom for volds- og sædelighedsforbrydelser, indbrud, tyveri og hærværk, færdelseslov og andre særlove	KRAF
Ungdoms- og voksenuddannelse (0/1) - Ungdoms- og videregående uddannelse	UDDA og DREAM
Sociale serviceydelser (2 undergrupper) - Alkoholmisbrugsbehandling, stofmisbrugsbehandling (døgn og dag) eller herberg og forsorgshjem (0/1) - Øvrige serviceydelser, herunder midlertidige og længerevarende botilbud, socialpædagogisk støtte, etc. (0/1)	SIB, NAB og HERB_FORSORG_MV_F HANDIC
Efterværn, 18-22 år (0/1) - Trin 3-6 på indsatsstappen	BUFO og BUAF

**Overblik over baggrundsvariable i regressionsmodellen for målgrupper på børne- og ungeområdet**

<b>Baggrundsvariabel</b>	<b>Registerkilde</b>
Alder (målt i år) samt kvadratet	BEF
Dreng/pige (0/1)	BEF
Ikke-vestlig oprindelse (0/1)	BEF
<i>Barnets forbrug i udgangsåret af:</i>	
Specialundervisning i almenklasse (0/1)	UDSP
Går i specialklasse (0/1)	UDSP
Går på specialskole (0/1)	UDSP, INST
Sociale foranstaltninger: Forebyggende foranstaltninger (0/1)	BUFO
Sociale foranstaltninger: Hjemmebaserede foranstaltninger (0/1)	BUFO
Sociale foranstaltninger: Anbringelse i slægt eller netværk (0/1)	BUAF
Sociale foranstaltninger: Anbringelse i familiepleje (0/1)	BUAF
Sociale foranstaltninger: Anbringelse på institution (0/1)	BUAF
Sigtelser eller mistanke om kriminalitet: - 0 sigtelser (ref.) - 1 sigtelse - 2 eller flere sigtelser	KRMS/KRSI
Praktiserende læge (antal kontakter)	SSSY
Andre behandlere under sygesikringen (antal kontakter)	SSSY
Somatisk indlæggelse (antal dage)	LPR
Somatisk ambulante besøg (antal)	LPR
Somatisk skadestuebesøg (antal)	LPR
Psykiatriske indlæggelser (antal dage)	PSYK
Psykiatriske ambulante besøg (antal)	PSYK
Psykiatriske skadestuebesøg (antal)	PSYK
Mor diagnosticeret med opmærksomhedsforstyrrelse (0/1)	PSYK, LPR
Mor diagnosticeret med angst, depression eller anden affektiv lidelse (0/1)	PSYK, LPR

Baggrundsvariabel	Registerkilde
Mor er gift/samlevende (0/1)	BEF
Mors arbejdsmarkedstilknytning på følgende kategorier (0/1): <ul style="list-style-type: none"> <li>- <i>Selvstændig eller uoplyst (ref.)</i></li> <li>- <i>Lønmodtager</i></li> <li>- <i>Arbejdsløs min. 50 % af året</i></li> <li>- <i>Under uddannelse, sygedagpenge, uddannelsesgodtgørelse, orlovsydelse m.m.</i></li> <li>- <i>Modtager andre overførsler (pension, efterløb eller kontanthjælp)</i></li> <li>- <i>Andre (ikke under uddannelse og modtager kontanthjælpsydelse, der er større end erhvervsindkomst + dagpenge + folke- og førtidspension og mindre end grundbeløb)</i></li> </ul>	AKM
Mors højest fuldførte uddannelse på følgende kategorier (0/1): <ul style="list-style-type: none"> <li>- <i>Grundskole eller uoplyst (ref.)</i></li> <li>- <i>Gymnasial uddannelse</i></li> <li>- <i>Erhvervsuddannelse</i></li> <li>- <i>Videregående uddannelse</i></li> </ul>	UDDA
Mors disponible indkomst (log)	IND
Far diagnosticeret med opmærksomhedsforstyrrelse (0/1)	PSYK, LPR
Far diagnosticeret med angst, depression eller anden affektiv lidelse (0/1)	PSYK, LPR
Far er gift/samlevende (0/1)	BEF
Fars arbejdsmarkedstilknytning på følgende kategorier (0/1): <ul style="list-style-type: none"> <li>- <i>Selvstændig eller uoplyst (ref.)</i></li> <li>- <i>Lønmodtager</i></li> <li>- <i>Arbejdsløs min. 50 % af året</i></li> <li>- <i>Under uddannelse, sygedagpenge, uddannelsesgodtgørelse, orlovsydelse m.m.</i></li> <li>- <i>Modtager andre overførsler (pension, efterløb eller kontanthjælp)</i></li> <li>- <i>Andre (ikke under uddannelse og modtager kontanthjælpsydelse, der er større end erhvervsindkomst + dagpenge + folke- og førtidspension og mindre end grundbeløb).</i></li> </ul>	AKM
Fars disponible indkomst (log)	IND
Fars højest fuldførte uddannelse på følgende kategorier (0/1): <ul style="list-style-type: none"> <li>- <i>Grundskole eller uoplyst (ref.)</i></li> <li>- <i>Gymnasial uddannelse</i></li> <li>- <i>Erhvervsuddannelse</i></li> <li>- <i>Videregående uddannelse</i></li> </ul>	UDDA

**Anm.:** Baggrundsvariable er målt samme år, som målgruppen er afgrænset (i år  $t = 0$ ) med undtagelse af om hhv. mor og far er diagnosticeret med en opmærksomhedsforstyrrelse og/eller angst. Disse er målt på baggrund af hele den periode, der er data for, op til året for målgruppeafgrænsningen. (0/1) angiver, at variabelen er en dummy-variabel, der har værdien 0 eller 1.

**Kilde:** BEF: Befolkningsregister. UDSP: Grundskole og specialundervisning. BUFO: Børn og unge forebyggende foranstaltninger. BUAF: Børn og unge anbragte forløbsregister. KRMS: Sigtelser for mindreårige. KRSI: Kriminalstatistiske sigtelser. PSYK: Landspatientregistret psykiatri. LPR: Landspatientregisteret. IND: Indkomst. INST: Institutionsregisteret. SSSY: Sygesikring.

# Bilag F: Opgørelse og beregning af priser i SØM

Figur D.1  
Detaljeret overblik over definitioner og kilder for priser i SØMs vidensdatabase<sup>10</sup>

Hovedområde	Offentlig ydelse eller aktivitet	Enhed	Definition og opgørelse	Kilde	Fordeling på aktører	Målgruppe-specifik pris
Indkomstoverførsler <sup>11</sup>	<p>Uddannelseshjælp</p> <p><i>En række ydelser med få modtagere indgår ikke i Jobinvestering. Disse ydelser er tildelt den pris, der bedst approksimerer ydelsens niveau, (DREAM kode i parentes):</i></p> <ul style="list-style-type: none"> <li><i>Voksenlærling (521):</i> <i>Uddannelseshjælp</i></li> </ul>	Uger	Priserne for indkomstoverførelser stammer fra Jobinvestering (KORA, 2017). I denne model er der beregnet priser på baggrund af individdata for de faktisk udbetalte overførselsindkomster for udvalgte hovedgrupper af ydelser. Det er således et gennemsnit af ydelser over de forskellige satser, der findes på tværs af parstatus, forsørgerstatus og alder (VIVE, 2021). Det er alene indkomsterstøttende ydelser, der indgår, mens supplerende ydelser, som midlertidig økonomisk hjælp, børneydelser eller boligtilskud, ikke er medtaget.	DREAM og Jobinvestering	Ifølge lovgivningen på området afhænger refusionsprocenten af, hvor længe en borger har modtaget ydelsen. Efter 52 uger er statsrefusionen nedtrappet til 20 pct., mens kommunen betaler de resterende 80 pct. Statsrefusionen for indkomstoverførelserne er derfor fastsat til 20 pct., da borgerne i SØMs målgrupper vurderes at have relativt svag	Nej

<sup>10</sup> Jf. SØM version 3.1.

Hovedområde	Offentlig ydelse eller aktivitet	Enhed	Definition og opgørelse	Kilde	Fordeling på aktører	Målgruppe-specifik pris
					tilknytning til arbejdsmarkedet	
Indkomstoverførsler	<p>Kontanthjælp</p> <p><i>En række ydelser med få modtagere indgår ikke i Jobinvestering. Disse ydelser er tildelt den pris, der bedst approksimerer ydelsens niveau, (DREAM kode i parentes):</i></p> <ul style="list-style-type: none"> <li>• <i>Særlig uddannelsesydelser (151) og kontanthjælp, Jobafklaring (785): Kontanthjælp</i></li> </ul>	Uger	<p>Se definition af uddannelseshjælp.</p> <p>I Jobinvestering er kontanthjælp opdelt i to aldersgrupper (over og under 30 år). I SØM er kontanthjælpssatsen sat til én pris som et vægtet gennemsnit ud fra, hvor mange over og under 30, der har fået kontanthjælp på et år<sup>12</sup>.</p>	DREAM og Jobinvestering	Jf. ovenstående	Nej
	<p>Førtidspension</p> <p><i>En række ydelser med få modtagere indgår ikke i Jobinvestering. Disse ydelser er tildelt</i></p>	Uger	Se definition af uddannelseshjælp.	DREAM og Jobinvestering	Jf. ovenstående	Nej

<sup>12</sup> Den 1. januar 2014 blev kontanthjælpen afskaffet for alle unge under 30 år uden en erhvervskompetencegivende uddannelse og erstattet af uddannelseshjælp. Denne gruppe vil derfor fremgå som kontanthjælpsmodtagere i SØMs estimater baseret på data inden 2014.

Hovedområde	Offentlig ydelse eller aktivitet	Enhed	Definition og opgørelse	Kilde	Fordeling på aktører	Målgruppe-specifik pris
	<p>den pris, der bedst approksimerer <i>ydelsens niveau</i>, (DREAM kode i parentes):</p> <ul style="list-style-type: none"> <li>Skånejob (781,782): Førtidspension</li> </ul>					
<b>Indkomstoverførsler</b>	<p>Øvrige overførelser (dagpenge, sygedagpenge, ledighedsydelse mv.)</p> <p>En række ydelser med få modtagere indgår ikke i Jobinvestering. Disse ydelser er tildelt den pris, der bedst approksimerer <i>ydelsens niveau</i>, (DREAM kode i parentes):</p> <ul style="list-style-type: none"> <li>Efterløn (621), rotationsvikarer (522), servicejob (511) og fleksydelse (622): Øvrige overførelser</li> </ul>	Uger	<p>Se definition af uddannelseshjælp.</p> <p>Kategorien "øvrige overførelser" tildeles en pris beregnet som et vægtet gennemsnit af de respektive priser på den enkelte ydelser.</p>	DREAM og Jobinvestering	Jf. ovenstående	Nej



Hovedområde	Offentlig ydelse eller aktivitet	Enhed	Definition og opgørelse	Kilde	Fordeling på aktører	Målgruppe-specifik pris
Beskæftigelsesindsatser <sup>13</sup>	Vejledning og opkvalificering	Uger	<p>Se definition af vejledning og opkvalificering, jf.</p> <p>Bilag C: Definition og kilder for konsekvenser i SØMs vidensdatabase.</p> <p>Prisen for vejledning og opkvalificering stammer fra Styrelsen for Arbejdsmarked og Rekrutterings interne årlige opgørelse, som er opgjort på baggrund af kommunale data for udgifter til vejledning og opkvalificering divideret med antal uger i tilbud.</p>	(Rosholm, 2009).	Jf. ovenstående	Nej
Skat af indkomst	Beskæftigelse	Dage	<p>Beregningen af skat af indkomst følger 'Skatteberegningseksempel for ugift skatteyder i 2020' (skm.dk). Der anvendes satser for 2021 fra:</p> <ul style="list-style-type: none"> <li>- Skm.dk: 'Personskatteloven'</li> <li>- Skat.dk: 'Satser', 'Am-bidrag (Arbejdsmarkedsbidrag)' og 'Beskæftigelses- og jobfradrag'</li> </ul> <p>Lønindkomst og antal arbejdsdage</p>	<p>Registeret Beskæftigelse for lønmodtagere (BFL) for 2018 samt satser for fradrag og skatter for 2021 (skm.dk).</p>	<p>Kommunernes andel beregnes jf. definition og opgørelse. Den øvrige skattebetaling tilfalde staten.</p>	<p>For voksenalgrupperne er der beregnet en gennemsnitspris for personer i målgruppen i 2018. For børnemålgrupperne</p>

<sup>13</sup> Der anvendes primært tre hovedtyper af beskæftigelsesindsatser i beskæftigelseslovgivningen: 1) Vejledning og opkvalificering, 2) Virksomhedspraktik og 3) Løntilskud. Kommunernes udgifter til beskæftigelsesindsatser er primært forbundet med brug af vejledning og opkvalificering, da ledige modtager ydelser under virksomhedspraktik, og kommuner udbetaler støtte til virksomhed, der ansætter ledige i løntilskud, der ofte modsvarer ydelsen. Der er derfor ikke markante direkte driftsomkostninger forbundet med brugen af disse tilbud. På den baggrund er det alene vejledning og opkvalificering, som er inkluderet i kategorien "beskæftigelsesindsatser", mens løntilskud er medtaget under "øvrige overførelser", jf. indkomstoverførelser.

Hovedområde	Offentlig ydelse eller aktivitet	Enhed	Definition og opgørelse	Kilde	Fordeling på aktører	Målgruppe-specifik pris
			<p>baseres på oplysninger fra BFL 2018:</p> <ul style="list-style-type: none"> <li>- Lønindkomst = <math>\text{sum}(\text{AJO\_SMALT\_LOENBELOEB})</math></li> <li>- Antal arbejdsdage = <math>\text{sum}(\text{AJO\_LOENTIMER}) / 7,4</math> timer/arbejdsdag</li> </ul> <p>Skatteberegning:</p> <ul style="list-style-type: none"> <li>- Personlig indkomst = lønindkomst – arbejdsmarkedsbidrag</li> <li>- Skattepligtig indkomst = personlig indkomst – ligningsmæssige fradrag (kun beskæftigelses- og jobfradrag medregnes). <ul style="list-style-type: none"> <li>o Beskæftigelsesfradrag = <math>0,106 * \text{lønindkomst}</math>. Dog max 40.600 kr. ('Beskæftigelses- og jobfradrag', skat.dk)</li> <li>o Jobfradrag = <math>0,045 * (\text{lønindkomst} - 200.300 \text{ kr.})</math>, hvis lønindkomst &gt; 200.300 kr. Dog max 2.600 kr. ('Beskæftigelses- og jobfradrag', skat.dk).</li> </ul> </li> <li>- Personfradrag = 46.700 kr. ('Satser', skat.dk). <ul style="list-style-type: none"> <li>- Kommuneskat = <math>0,24971 * (\text{skattepligtig indkomst} - \text{personfradrag})</math>, hvis skattepligtig</li> </ul> </li> </ul>			e er der beregnet en gennemsnitspris for alle 18-64-årige i 2018.

Hovedområde	Offentlig ydelse eller aktivitet	Enhed	Definition og opgørelse	Kilde	Fordeling på aktører	Målgruppe-specifik pris
			<p>indkomst &gt; personfradrag.            - Statsskat:</p> <ul style="list-style-type: none"> <li>○ Arbejdsmarkedsbidrag = lønindkomst * 0,08</li> <li>○ Kirke = 0,00669 * (skattepligtig indkomst – personfradrag), hvis skattepligtig indkomst &gt; personfradrag.</li> <li>○ Bund = 0,1209 * (personlig indkomst – personfradrag), Hvis personlig indkomst &gt; personfradrag.</li> <li>○ Top = 0,15 * (personlig indkomst – topskattegrænse), hvis personlig indkomst &gt; topskattegrænse.            Topskattegrænse = 544.800 kr. ('Satser', skat.dk).</li> </ul>			
<b>Sundhedsydelse</b>	Sygesikringskontakter, almen praksis	Kontakter	Gennemsnitligt bruttohonorar (BRUHON) per kontakt (KONTAKT) for SPEC2 i intervallet 70-80.	Sygesikringsregisteret (SSSY) 2018.	Prisen på fordeles på kommune og region jf. Bekendtgørelsen om den kommunale medfinansiering på sundhedsområdet.	Priserne på sygesikringskontakter og somatiske sygehuskontakter er beregnet målgruppespecifikt

Hovedområde	Offentlig ydelse eller aktivitet	Enhed	Definition og opgørelse	Kilde	Fordeling på aktører	Målgruppe-specifik pris
					Den kommunale medfinansiering varierer i forhold til typen af ydelse, dvs. sygesikringskontakter, somatiske og psykiatriske sygehuskontakter. For sygesikringskontakter og somatiske kontakter varierer medfinansieringen yderligere i forhold til patientens alder, mens der for sygesikringskontakter derudover også er variation i forhold til typen af behandler (SPEC2).	for voksenmålgrupperne i SØM. For børnemålgrupperne er der beregnet én samlet pris.
	Sygesikringskontakter, andre	Kontakter	Gennemsnitligt bruttohonorar (BRUHON) per kontakt (KONTAKT) for SPEC2 uden for intervallet 70-80.	Sygesikringsregisteret (SSSY) 2018.	Jf. ovenstående	Jf. ovenstående
	Somatisk skadestue	Besøg	Der anvendes kun takster fra LPR (FODESYSTEM = "LPR"). Ikke-besøg <sup>14</sup>	Landspatientregistret – DRG-grupperede LPR-	Jf. ovenstående	Jf. ovenstående

<sup>14</sup> Ikke-besøg dækker over f.eks. forældresamtale, eller at lægen noterer i journalen uden at der har været en konsultation.

Hovedområde	Offentlig ydelse eller aktivitet	Enhed	Definition og opgørelse	Kilde	Fordeling på aktører	Målgruppe-specifik pris
			(DRGKONTAKTTYPE = 5) tælles med som udgift, men ikke som kontakt, da de ikke tælles med som kontakter ved beregning af konsekvensestimaterne. Der beregnes en gennemsnitlig pris (TOTALPRIS_DRG) per liggedag (LIGGEDAG) for de følgende kategorier: <ul style="list-style-type: none"> <li>• Sygehusindlæggelse: PATIENTTYPE=0.</li> <li>• Ambulant behandling: PATIENTTYPE=2 og INDMAADE=1.</li> <li>• Skadestue: PATIENTTYPE=2 og INDMAADE=2.</li> </ul>	kontakter (DRGSOMA_KONTAKT) 2018.		
	Somatisk ambulant behandling	Besøg	Jf. ovenstående	Jf. ovenstående	Jf. ovenstående	Jf. ovenstående
	Somatisk sygehusindlæggelse	Sengedage	Jf. ovenstående	Jf. ovenstående	Jf. ovenstående	Jf. ovenstående
	Psykiatrisk skadestue	Besøg	Opgjort jf. takstvejledningen	(Sundhedsdatastyrelsen, 2021)	Jf. ovenstående	Priserne på psykiatriske sygehuskontakter er ikke målgruppenspecifikke, dvs. ens for alle målgrupper i SØM, da der er tale om faste

Hovedområde	Offentlig ydelse eller aktivitet	Enhed	Definition og opgørelse	Kilde	Fordeling på aktører	Målgruppe-specifik pris
						takster for sengedag eller besøg.
	Psykiatrisk ambulant forløb	Besøg	Opgjort jf. takstvejledningen	Jf. ovenstående	Jf. ovenstående	Jf. ovenstående
	Psykiatrisk indlæggelse	Dage	Opgjort jf. takstvejledningen	Jf. ovenstående	Jf. ovenstående	Jf. ovenstående
<b>Politi, retsvæsen og kriminalforsorg<sup>15</sup></b>	Dom for volds- og sædelighedsforbrydelser	Domme	Prisen er beregnet som en sum af udgifterne til politi, anklagemyndighed, forsvar og bistandsadvokat samt domstole. Udgifterne til politi og anklagemyndighed er beregnet som vægtede gennemsnit af udgifterne pr. tiltale fra (Justitsministeriet, Udvalgte samfundsøkonomiske omkostninger som følge af kriminalitet begået af medlemmer af kriminelle grupperinger, 2018) af tre typer sager: 'manddrab, forsøg på manddrab og brandstiftelse', 'seksualforbrydelser' (kun anklagemyndighed) samt 'vold'. Vægtene er beregnet pba. antallet af afgørelser i 2019 fra statistikbanken.dk/STRAF40. Udgifterne til forsvars- og bistandsadvokat er hentet fra (Rambøll, 2012).	VIVEs egne beregninger pba. (Justitsministeriet, Udvalgte samfundsøkonomiske omkostninger som følge af kriminalitet begået af medlemmer af kriminelle grupperinger, 2018), statistikbanken.dk/STRAF40 for 2019, (Rambøll, 2012) og domstolens statistik over straffesager for 2019: <a href="https://www.domstol.dk/om-os/tal-og-fakta/straffesager/">https://www.domstol.dk/om-os/tal-og-fakta/straffesager/</a>	Priserne på domme og fængselsdage tilfalder udelukkende staten.	Prisen er ikke målgruppespecifik, dvs. det er samme pris for alle målgrupper i SØM.

<sup>15</sup> Opgørelse af priser til SØM vedrørende politi, retsvæsen og kriminalforsorg er beskrevet nærmere i "Opdatering af priser til vidensdatabasen" (VIVE, 2021)

Hovedområde	Offentlig ydelse eller aktivitet	Enhed	Definition og opgørelse	Kilde	Fordeling på aktører	Målgruppe-specifik pris
			<p>Udgifterne til domstole er beregnet som et vægtet gennemsnit af prisen pr. sag fra (Justitsministeriet, Udvalgte samfundsøkonomiske omkostninger som følge af kriminalitet begået af medlemmer af kriminelle grupperinger, 2018) for fire typer sager: 'nævnesag', 'domsmandssag', 'tilståelsessager' samt 'sager uden domsmænd'. Vægtene er beregnet pba. antallet af straffesager i 2019 (gennemsnit af afsluttede og almindelige) opgjort i domstolenes statistik over straffesager.</p>			
	Dom for indbrud, tyveri og hærværk	Domme	<p>Prisen er beregnet som en sum af udgifterne til politi, anklagemyndighed, forsvar og bistandsadvokat samt domstole.</p> <p>Udgifterne til politi og anklagemyndighed er beregnet som vægtede gennemsnit af udgifterne pr. tiltale fra (Justitsministeriet, Udvalgte samfundsøkonomiske omkostninger som følge af kriminalitet begået af medlemmer af kriminelle grupperinger, 2018) af tre typer sager: 'røveri', 'indbrud' og 'tyveri'. Vægtene er beregnet pba. antallet af afgørelser i 2019 fra statistikbanken.dk/STRAF40.</p>	Jf. ovenstående	Jf. ovenstående	Jf. ovenstående

Hovedområde	Offentlig ydelse eller aktivitet	Enhed	Definition og opgørelse	Kilde	Fordeling på aktører	Målgruppe-specifik pris
			<p>Tyveri kategoriseres i STRAF40 som: 'tyveri fra bil, båd mv.', 'buktskyverier mv.', 'andre tyverier' samt 'ulovlig omgang med hittegods'.</p> <p>Udgifterne til forsvars- og bistandsadvokat er hentet fra (Rambøll, 2012).</p> <p>Udgifterne til domstole er beregnet som et vægtet gennemsnit af prisen pr. sag fra (Justitsministeriet, Udvalgte samfundsøkonomiske omkostninger som følge af kriminalitet begået af medlemmer af kriminelle grupperinger, 2018) for fire typer sager: 'nævnesag', 'domsmandssag', 'tilståelsessager' samt 'sager uden domsmænd'. Vægtene er beregnet pba. antallet af straffesager i 2019 (gennemsnit af afsluttede og almindelige) opgjort i domstolens statistik over straffesager.</p>			
	Dom for overtrædelse af færdselsloven og andre særlove	Domme	<p>Prisen er beregnet som en sum af udgifterne til politi, anklagemyndighed, forsvar og bistandsadvokat samt domstole.</p> <p>Udgifterne til politi og anklagemyndighed er beregnet som vægtede gennemsnit af udgifterne pr. tiltale fra (Justitsministeriet,</p>	Jf. ovenstående	Jf. ovenstående	Jf. ovenstående



Hovedområde	Offentlig ydelse eller aktivitet	Enhed	Definition og opgørelse	Kilde	Fordeling på aktører	Målgruppe-specifik pris
			<p>Udvalgte samfundsøkonomiske omkostninger som følge af kriminalitet begået af medlemmer af kriminelle grupperinger, 2018) af fem typer sager: 'økonomisk kriminalitet', 'narkotika og smugling', 'øvrige straffelov herunder brugstyveri', 'særlov' samt 'færdselslov'. Vægtene er beregnet pba. antallet af afgørelser i 2019 fra statistikbanken.dk/STRAF40. 'Økonomisk kriminalitet' kategoriseres i STRAF40 som: 'dokumentfalsk', 'dokumentfalsk med check', 'underslæb', 'bedrageri', 'checkbedrageri', 'mandatsvig', 'afpresning og åger', 'skyldnersvig', 'hæler', 'uagtsomt hæleri' samt 'berigelsesforbrydelse' og 'formuekrænkelse'. 'Øvrige straffelov herunder brugstyveri' opgøres for politi inkl. 'seksualforbrydelser' og for anklagemyndighed ekskl. 'seksualforbrydelser'.</p> <p>Udgifterne til forsvars- og bistandsadvokat er hentet fra (Rambøll, 2012).</p> <p>Udgifterne til domstole er beregnet som et vægtet gennemsnit af prisen pr. sag fra Justitsministeriet (2018) for fire typer sager: 'nævnesag', 'domsmandssag',</p>			

Hovedområde	Offentlig ydelse eller aktivitet	Enhed	Definition og opgørelse	Kilde	Fordeling på aktører	Målgruppe-specifik pris
			'tilståelsessager' samt 'sager uden domsmænd'. Vægtene er beregnet pba. antallet af straffesager i 2019 (gennemsnit af afsluttede og almindelige) opgjort i domstolens statistik over straffesager.			
	Fængselsdage	Dage	Prisen er beregnet som et vægtet gennemsnit af priser på tre typer af afsoninger: Lukkede fængsler, åbne fængsler og pensioner. Gennemsnittet er vægtet ud fra antallet af afsonere på de tre typer af afsoninger.	(Justitsministeriet, Opgørelse af Kriminalforsorgens udgifter formidlet som svar op Spørgsmål 552 (Alm. del) fra Folketingets Retsudvalg, 30. januar 2020., 2020) og (Kriminalforsorgen, 2020)	Jf. ovenstående	Jf. ovenstående
Efterværn <sup>16</sup>	Hjemmebaserede foranstaltninger (trin 3)	Modtager	Se definition af hjemmebaserede foranstaltninger, jf. Bilag C: Definition og kilder for konsekvenser i SØMs vidensdatabase.	Socialstyrelsens egne beregninger pba. BUAF (2019), BUFO (2019) og de kommunale regnskaber (2019).	Statsrefusion opgjort jf. følgende funktioner i kontoplanen: 5.22.07 grp. 002, 5.22.07 grp. 003, 5.28.20 grp. 003, 5.28.20 grp. 004,	Prisen er ikke målgruppenspecifik, dvs. det er samme pris for alle målgrupper i SØM.

<sup>16</sup> For at udregne prisen anvendes – ud over aktivitetstal fra registre – de kommunale regnskaber. Der kan ikke estimeres en selvstændig pris for efterværn § 76, da udgifter til disse ikke kan identificeres i de kommunale regnskaber. Derfor anvendes den overordnede pris for det trin, som efterværns-kategorierne tilhører (Trin 3-6 på Indsatstrappen). Derudover er der lavet en fordeling af udgifter vedrørende ikke-trin-specifikke grupperinger, refusioner og administration på de enkelte trin.

Hovedområde	Offentlig ydelse eller aktivitet	Enhed	Definition og opgørelse	Kilde	Fordeling på aktører	Målgruppe-specifik pris
			Funktioner jf. kontoplanen som beskrevet i (Socialstyrelsen, 2021).		5.28.20 grp. 007, 5.28.20 grp. 008, 5.28.21 grp. 007, 5.28.21 grp. 008, 5.28.21 grp. 009	
	Anbringelse i slægt og netværk (trin 4)	Dage	Se definition af anbringelse i slægt og netværk, jf.  Bilag C: Definition og kilder for konsekvenser i SØMs vidensdatabase.  Funktioner jf. kontoplanen som beskrevet i (Socialstyrelsen, 2021).	Jf. ovenstående	Statsrefusion opgjort jf. følgende funktioner i kontoplanen: 5.28.22 grp. 007, 5.28.22 grp. 008	Jf. ovenstående
	Anbringelse i familiepleje (trin 5)	Dage	Se definition af anbringelse i familiepleje, jf.  Bilag C: Definition og kilder for konsekvenser i SØMs vidensdatabase.  Funktioner jf. kontoplanen som beskrevet i (Socialstyrelsen, 2021).	Jf. ovenstående	Statsrefusion opgjort jf. følgende funktioner i kontoplanen: 5.22.07 grp. 020, 5.28.22 grp. 007, 5.28.22 grp. 008	Jf. ovenstående
	Anbringelse på institution (trin 6)	Dage	Se definition af anbringelse på institution, jf.  Bilag C: Definition og kilder for	Jf. ovenstående	Statsrefusion opgjort jf. følgende funktioner i kontoplanen: 5.22.07 grp. 002, 5.22.07 grp.	Jf. ovenstående

Hovedområde	Offentlig ydelse eller aktivitet	Enhed	Definition og opgørelse	Kilde	Fordeling på aktører	Målgruppe-specifik pris
			konsekvenser i SØMs vidensdatabase.  Funktioner jf. kontoplanen som beskrevet i (Socialstyrelsen, 2021).		004, 5.22.07 grp. 005, 5.28.20 grp. 003, 5.28.20 grp. 004, 5.28.23 grp. 007, 5.28.23 grp. 008, 5.28.24 grp. 007, 5.28.24 grp. 008	
<b>Ungdoms- og voksenuddannelse (kun voksenmålgrupper)</b>	Ungdoms- og videregående uddannelse	Uger	Beregningen er et gennemsnit af priserne for ungdomsuddannelse, erhvervsfaglige uddannelser, videregående uddannelser samt voksen- og efteruddannelse.	(Undervisningsministeriet, 2009)	Prisen på ungdoms- og voksenuddannelse tilfalder udelukkende staten.	Prisen er ikke målgruppenspecifik, dvs. det er samme pris for alle målgrupper i SØM.
<b>Sociale serviceydelser (kun voksenmålgrupper)<sup>17</sup></b>	Alkoholmisbrugsbehandling	Dage	Beregnet som samlede driftsudgifter pr. helårsbruger i 2018.  Det er ikke muligt at adskille behandlingsforløbene i ambulante, dag- og døgnbehandling. Hovedparten af udgifterne går til ambulante behandling og dagbehandling.	(Indenrigsministeriet, 2019)	Prisen tilfalder udelukkede kommunen	Prisen er ikke målgruppenspecifik, dvs. det er samme pris for alle målgrupper i SØM.
	Stofmisbrugsbehandling, dag	Dage	Beregnet som samlede driftsudgifter pr. helårsbruger i 2018.	Jf. ovenstående	Jf. ovenstående	Jf. ovenstående

<sup>17</sup> Social- og Ældreministeriet foretager jævnligt opgørelser af enhedspriser på tværs af landet, som afrapporteres i Socialpolitisk Redegørelse. Den generelle metode i Socialpolitisk Redegørelse er at tage de samlede udgifter, som er konteret på bestemte indsatstyper (der knytter sig til paragraffer i Lov om Social Service), og dividere disse med det samlede antal borgere eller forløb på den samme indsats. For nogle områder findes der ikke data for alle kommuner, og man har derfor beregnet enhedspriser ud fra en delmængde af kommunerne.

Hovedområde	Offentlig ydelse eller aktivitet	Enhed	Definition og opgørelse	Kilde	Fordeling på aktører	Målgruppe-specifik pris
	Stofmisbrugsbehandling, døgn	Dage	Beregnet som samlede driftsudgifter pr. helårsbruger i 2018.	Jf. ovenstående	Jf. ovenstående	Jf. ovenstående
	Herberg- og forsorgshjem	Dage	Beregnet som samlede driftsudgifter pr. helårsbruger i 2018.	Jf. ovenstående	For ydelsen er der statsrefusion på 50 pct.	Jf. ovenstående
	Midlertidigt botilbud	Dage	Beregnet som samlede driftsudgifter pr. helårsbruger i 2018.	Jf. ovenstående	For ydelsen er der statsrefusion i tilfælde af særligt dyre enkeltsager.	Jf. ovenstående
	Længerevarende botilbud	Dage	Beregnet som samlede driftsudgifter pr. helårsbruger i 2018.	Jf. ovenstående	For ydelsen er der statsrefusion i tilfælde af særligt dyre enkeltsager.	Jf. ovenstående
	Socialpædagogisk støtte i botilbudslignende almene boliger	Dage	Beregnet som samlede driftsudgifter pr. helårsbruger i 2018.	Jf. ovenstående	Prisen tilfalder udelukkede kommunen	Jf. ovenstående
	Socialpædagogisk støtte i eget hjem	Dage	Beregnet som samlede driftsudgifter pr. helårsbruger i 2018.	Jf. ovenstående	Jf. ovenstående	Jf. ovenstående
	Tilskud til personlig og praktisk hjælp	Dage	Gennemsnitlige samlede driftsudgifter pr. helårsbruger i 2019, ekskl. kørsel og refusion pr. 18- 64-årig. Der er ikke tilføjet	VIVEs egne beregninger pba. (Kommune, 2020), statistikbanken.dk/HAN	Jf. ovenstående	Jf. ovenstående

Hovedområde	Offentlig ydelse eller aktivitet	Enhed	Definition og opgørelse	Kilde	Fordeling på aktører	Målgruppe-specifik pris
			overhead, da denne vurderes at være meget beskeden på denne ydelse, idet det er borgeren selv som forestår administration af ydelsen.	D05 for 2019 og statistikbanken.dk/REG KC for 2019		
	Handicaphjælperordning	Dage	Beregnet som samlede driftsudgifter pr. helårsbruger i 2018.	(Indenrigsministeriet, 2019)	Jf. ovenstående	Jf. ovenstående
	Ledsagerordning	Dage	Beregnet som samlede driftsudgifter pr. helårsbruger i 2018.	Jf. ovenstående	Jf. ovenstående	Jf. ovenstående
	Beskyttet beskæftigelse eller aktivitets- og samværstilbud	Dage	Beregnet som samlede driftsudgifter pr. helårsbruger i 2018.	Jf. ovenstående	Jf. ovenstående	Jf. ovenstående
<b>Sociale foranstaltninger til børn og unge under 18 år (kun børnemålgrupper)</b>	Forebyggende indsatser (§ 11, stk. 3)	Modtager	Se definition af forebyggende indsatser (§11, stk. 3), jf. Bilag C: Definition og kilder for konsekvenser i SØMs vidensdatabase. Funktioner jf. kontoplanen som beskrevet i (Socialstyrelsen, 2021). (KL, 2018)	Socialstyrelsens egne beregninger pba. BUAF (2019), BUFO (2019) og de kommunale regnskaber (2019).	Statsrefusion opgjort jf. følgende funktioner i kontoplanen: 5.22.07 grp. 003, 5.28.21 grp. 007, 5.28.21 grp. 008, 5.28.21 grp. 009	Prisen er ikke målgruppenspecifik, dvs. det er samme pris for alle målgrupper i SØM.
	Hjemmebaserede foranstaltninger	Modtager	Jf. Efterværn - hjemmebaserede foranstaltninger	Jf. Efterværn - hjemmebaserede foranstaltninger	Jf. Efterværn - hjemmebaserede foranstaltninger	Jf. Efterværn - hjemmebaserede foranstaltninger

Hovedområde	Offentlig ydelse eller aktivitet	Enhed	Definition og opgørelse	Kilde	Fordeling på aktører	Målgruppe-specifik pris
	Anbringelse i slægt og netværk	Dage	Jf. Efterværn – anbringelse i slægt og netværk	Jf. Efterværn – anbringelse i slægt og netværk	Jf. Efterværn – anbringelse i slægt og netværk	Jf. Efterværn – anbringelse i slægt og netværk
	Anbringelse i familiepleje	Dage	Jf. Efterværn – anbringelse i familiepleje	Jf. Efterværn – anbringelse i familiepleje	Jf. Efterværn – anbringelse i familiepleje	Jf. Efterværn – anbringelse i familiepleje
	Anbringelse på institution	Dage	Jf. Efterværn – anbringelse på institution	Jf. Efterværn – anbringelse på institution	Jf. Efterværn – anbringelse på institution	Jf. Efterværn – anbringelse på institution
<b>Grundskole (kun børnemålgrupper)</b>	Grundskole, 0.-9. klasse, almen	Uger	Beregnet som udgifter pr. elev i 2016.	(KL, 2018)	Prisen på grundskole tilfalder udelukkende kommunen.	Prisen er ikke målgruppenspecifik, dvs. det er samme pris for alle målgrupper i SØM.
	Grundskole, 10. klasse, almen	Uger	Beregnet som udgifter pr. elev i 2016.	Jf. ovenstående	Jf. ovenstående	Jf. ovenstående
	Specialundervisning, inkluderet i almenklasse	Uger	Beregnet som udgifter pr. elev i 2017. Antagelse: gennemsnitligt 9 støttetimer/uge.	(KL, Beregningsmodel for støttetimer specialundervisning, 2017)	Jf. ovenstående	Jf. ovenstående
	Specialundervisning i specialklasse	Uger	Beregnet som udgifter pr. elev i 2017. Antagelse: gennemsnitligt 7 støttetimer/uge.	Jf. ovenstående	Jf. ovenstående	Jf. ovenstående

Hovedområde	Offentlig ydelse eller aktivitet	Enhed	Definition og opgørelse	Kilde	Fordeling på aktører	Målgruppe-specifik pris
	Specialskole	Uger	Beregnet som landsgennemsnittet pr. elev i kommunale specialskoler i 2017.	Jf. ovenstående	Jf. ovenstående	Jf. ovenstående
Ungdomsuddannelser (kun børnemålgrupper)	Forberedende uddannelsesstilbud	Uger	Beregnet som gennemsnitlig pris pr. årselev på tværs af de forberedende uddannelsesstilbud (eksl. 10. klasse og STU). Udgifterne inkluderer driftstilskud og bygningstaxameter, men ikke grundtilskud til institutionerne.	FFL16 og regnskabstal for 2015.	Prisen på ungdomsuddannelse fordeles på kommune (35 pct.) og stat (65 pct.) for forberedende uddannelsesstilbud (Undervisningsministeriet, 2009)	Prisen er ikke målgruppespecifik, dvs. det er samme pris for alle målgrupper i SØM.
	Særlig tilrettelagt ungdomsuddannelse (STU)	Uger	Beregnet som gennemsnitlig pris pr. årselev på STU. Udgifterne inkluderer driftstilskud og bygningstaxameter, men ikke grundtilskud til institutionerne.	Jf. ovenstående	Prisen på STU tilfalder udelukkende kommunen	Jf. ovenstående
	Ordinær ungdomsuddannelse	Uger	Gennemsnit af priser for ungdomsuddannelser.	KORAs egen beregning vha. (Undervisningsministeriet, 2009)	Prisen på ordinær ungdomsuddannelse tilfalder udelukkende staten.	Jf. ovenstående





Social- og Boligstyrelsen  
Edisonsvej 1  
5000 Odense C  
Tlf.: 72 42 37 00

[www.sbst.dk](http://www.sbst.dk)